

МІНІСТЕРСТВО ОСВІТИ І НАУКИ УКРАЇНИ  
СХІДНОУКРАЇНСЬКИЙ НАЦІОНАЛЬНИЙ УНІВЕРСИТЕТ  
ІМЕНІ ВОЛОДИМИРА ДАЛЯ

Факультет гуманітарних та соціальних наук  
кафедра психології та соціології

**Глазкова Ю. О.**

КВАЛІФІКАЦІЙНА РОБОТА  
**ПСИХОЛОГІЧНІ ОСОБЛИВОСТІ ФОРМУВАННЯ ТА КОРЕКЦІЇ  
МІЖОСОБИСТІСНИХ ВЗАЄМИН У ПОДРУЖНІЙ ПАРИ**

2022



СХІДНОУКРАЇНСЬКИЙ НАЦІОНАЛЬНИЙ УНІВЕРСИТЕТ  
ІМЕНІ ВОЛОДИМИРА ДАЛЯ

Факультет Гуманітарних та соціальних наук  
Кафедра Психології та соціології

Рівень вищої освіти Другий (магістерський)  
спеціальність 053 Психологія. Освітня програма «Психологія»

**«ЗАТВЕРДЖУЮ»**  
Завідувачка кафедри психології  
та соціології д. психол. н.,  
проф. Бохонкова Ю. О.

«08» вересня 2022 року

## **ЗАВДАННЯ**

### **НА КВАЛІФІКАЦІЙНУ РОБОТУ ЗДОБУВАЧЦІ ВИЩОЇ ОСВІТИ**

Глазковій Юлії Олегівні

1. Тема роботи: «Психологічні особливості формування та корекції міжособистісних взаємин у подружній парі».

Керівник роботи: Сербін Ю. В., к. психол. н., доц., доцент кафедри психології та соціології СНУ ім. В. Даля, затверджений наказом по університету від 08.09.2022 р. № 110/15.17.

2. Строк подання здобувачем роботи: 18.11.2022 р.

3. Вихідні дані до роботи: *обсяг роботи – 83 сторінки (1,5 інтервал, 14 шрифт з дотриманням відповідного формату), список використаної літератури оформлюється згідно з бібліографічними нормами.*

4. Зміст розрахунково-пояснювальної записки (перелік питань, які потрібно розробити): *проаналізувати наукові джерела з зазначеної тематики; підібрати діагностичний інструментарій згідно проблеми дослідження; на основі проведеного констатувального експерименту розробити й апробувати програму соціально-психологічного тренінгу. Провести формувальний експеримент і порівняти результати констатувального і формувального експериментів. Ефективність проведеного експерименту оцінити за допомогою математичних методів оцінки значущості відмінностей середніх величин.*

5. Перелік графічного матеріалу (з точним зазначенням обов'язкових креслеників): *таблиці, рисунки (діаграми, гістограми, сегментограми).*

## 6. Консультанти розділів роботи

| Розділ | Прізвище, ініціали та посада консультанта   | Підпис, дата   |                  |
|--------|---|----------------|------------------|
|        |   | завдання видав | завдання прийняв |
| 1.     | Сербін Ю. В. – к. психол. н., доц., доцент кафедри психології та соціології СНУ ім. В. Даля | 08.09.2022 р.  | 30.09.2022 р.    |
| 2.     | Сербін Ю. В. – к. психол. н., доц., доцент кафедри психології та соціології СНУ ім. В. Даля | 01.10.2022 р.  | 12.10.2022 р.    |
| 3.     | Сербін Ю. В. – к. психол. н., доц., доцент кафедри психології та соціології СНУ ім. В. Даля | 13.10.2022 р.  | 13.11.2022 р.    |

7. Дата видачі завдання: 10 вересня 2021 р.

## КАЛЕНДАРНИЙ ПЛАН

| № з/п | Назва етапів виконання кваліфікаційної роботи  | Строк виконання етапів        | Примітка |
|-------|--|-------------------------------|----------|
| 1     | Визначення проблеми дослідження та розроблення плану кваліфікаційної роботи.   | 08.09.2022 р. – 11.09.2022 р. |          |
| 2     | Аналіз літератури за проблемою. Робота над теоретичною частиною дослідження.   | 12.09.2022 р. – 30.09.2022 р. |          |
| 3     | Розробка діагностичного інструментарію, проведення констатувального експерименту та обробка його результатів.                          | 01.10.2022 р. – 12.10.2022 р. |          |
| 4     | Розробка й апробація програми соціально-психологічного тренінгу.   | 13.10.2022 р. – 30.10.2022 р. |          |
| 5     | Обробка результатів формувального експерименту та оцінка ефективності корекційних заходів за допомогою методів математичної статистики | 31.10.2022 р. – 13.11.2022 р. |          |
| 6     | Підготовка роботи до захисту   | 14.11.2022 р. – 17.11.2022 р. |          |
| 7     | Представлення роботи на зовнішню рецензію  | 18.11.2022 р. – 23.11.2022 р. |          |
| 8     | Перевірка роботи на академічний плагіат  | 24.11.2022 р. – 27.11.2022 р. |          |
| 9     | Захист роботи  | 28-29.11.2022 р.              |          |

**Здобувачка вищої освіти:**

Глазкова Ю. О.

**Керівник роботи:**

**к. психол. н., доц.**

Сербін Ю. В.

## РЕФЕРАТ

Текст – 83 с., рис. – 4, табл. – 10, літератури – 74 дж., додатків – 1

В кваліфікаційній роботі представлено теоретично-методологічні основи вивчення проблеми міжособистісних взаємин у подружній парі.

Розглянуто ціннісні орієнтири подружжя. Описано фактори задоволеності шлюбом.

Проведено констатувальний та формувальний експерименти з визначення психологічних особливостей формування міжособистісних взаємин у подружній парі.

На основі результатів констатувального експерименту розроблено й апробовано програму соціально-психологічного тренінгу, спрямованого на формування міжособистісних взаємин у подружній парі. Оцінено ефективність корекційних заходів за допомогою методів математичної статистики.

Ключові слова: МІЖОСОБИСТІСНІ ВЗАЄМИНИ, ПОДРУЖНЯ ПАРА, ЗАДОВОЛЕНІСТЬ ШЛЮБОМ, ЦІННІСНІ ОРІЄНТАЦІЇ, СОЦІАЛЬНІ СТЕРЕОТИПИ, РОДИННИЙ ПОТЕНЦІАЛ, КОНФЛІКТ, СОЦІАЛЬНИЙ СТАТУС

## ЗМІСТ

|   |    |
|---|----|
| ВСТУП.....  | 7  |
| РОЗДІЛ 1. ПСИХОЛОГІЯ МІЖОСОБИСТІСНИХ ВЗАЄМИН<br>ПОДРУЖНЬОЇ ПАРИ.....                    | 11 |
| 1.1. Поняття міжособистісних взаємин подружжя в сім'ї.....                              | 11 |
| 1.2. Задоволеність шлюбом та міжособистісні стосунки.....                               | 22 |
| 1.3. Ціннісні орієнтації подружньої пари.....   | 31 |
| Висновки до першого розділу.....  | 39 |
| РОЗДІЛ 2. ЕМПІРИЧНЕ ДОСЛІДЖЕННЯ МІЖОСОБИСТІСНИХ<br>ВЗАЄМИН У ПОДРУЖНІЙ ПАРІ.....        | 41 |
| 2.1. Організація та методи дослідження.....   | 41 |
| 2.2. Опис результатів дослідження .....   | 44 |
| Висновки до другого розділу .....   | 66 |
| РОЗДІЛ 3. ПСИХОЛОГІЧНА КОРЕКЦІЯ МІЖОСОБИСТІСНИХ<br>ВЗАЄМИН У ПОДРУЖНІЙ ПАРІ.....        | 68 |
| 3.1. Психологічне забезпечення корекції міжособистісних взаємин<br>подружньої пари..... | 68 |
| 3.2. Оцінка ефективності тренінгової програми.....                                      | 82 |
| Висновки до третього розділу.....   | 87 |
| ВИСНОВКИ.....   | 88 |
| СПИСОК ВИКОРИСТАНОЇ ЛІТЕРАТУРИ.....   | 91 |
| ДОДАТКИ.....  | 98 |

## ВСТУП

**Актуальність теми дослідження.** Взаємини подружньої пари – це складний феномен, складна психічна реальність, що включає як міфологічні, так і сучасні рівні свідомості, а також індивідуальні й колективні, онтогенетичні, соціогенетичні та філогенетичні передумови.

Постановка проблеми взаємин подружжя, трактування психологічних передумов їх розуміння та дослідження – актуальні завдання не лише за умови вказаної дослідниками кризи сучасної сім'ї й назрілими у зв'язку з цим психотерапевтичними завданнями, – психологічне розуміння сімейних взаємин матиме теоретичне та практичне значення як у плані досягнення благополуччя й стабільності сімейних взаємин, так і для реалізації евристичних цілей наукового пошуку в ситуації влади інформаційних технологій, кризи суспільних систем

У багатьох психологічних дослідженнях розкривається глобальний злам соціальних стереотипів, індивідуальна ідеологія лихоліть, дезінтеграції, зміна соціально-психологічного статусу сім'ї, особливо багатодітної, у деяких випадках виявляється його деформація, невизначеність та навіть часткова втрата в результаті зміни відпрацьованих ритуалів, трансляції засобів масової інформації, побудованої на принципах іронії, безглуздої жорстокості, індивідуалізму й містицизму, зміни практики повсякденного звичного спілкування та неадекватності життєвого досвіду членів родини наявній соціальній ситуації.

Подружні відносини як мистецтво жити в шлюбі, згідно з визначенням М. Фуко, визначають взаємини, дуальні за формою, універсальні за значенням та специфічні за інтенсивністю й силою. Дуальність цих відносин обумовлена статевим деморфізмом, з одного боку, та подвійністю цілей шлюбу – продовженням роду й дружнім спільним життям – з іншого. Універсальність шлюбу та сім'ї пов'язана з потребою будь-якої людської істоти, яка бажає жити відповідно до природи та водночас до потреб індивіда, який намагається вести життя, корисне для оточуючих і людства загалом. Матримоніальний зв'язок

являє собою універсальний закон. Унікальність сімейно-шлюбних взаємин прихована в їх емоційному та кровно-родинному потенціалі. Подружні відносини, що вважаються найбільш важливими й тісними з усіх можливих взаємин, повністю визначають спосіб існування, що потребує певного мистецтва буття разом.

Отже, враховуючи важливість зазначеної проблематики і визначила тему нашого дослідження «Дослідження міжособистісних взаємин подружньої пари».

**Об'єкт дослідження:** міжособистісні взаємини у подружній парі.

**Предмет дослідження:** психологічні особливості формування та корекції міжособистісних взаємин у подружній парі.

**Мета дослідження** полягає у теоретичному обґрунтуванні та емпіричному дослідженні міжособистісних взаємин у подружній парі, розробці та апробації тренінгової програми.

**Завдання дослідження:**

1. Проаналізувати психологічні підходи до проблеми міжособистісних взаємин та задоволеності шлюбом подружньої пари.
2. Емпірично дослідити прояв міжособистісних взаємин подружжя.
3. Розробити та апробувати програму корекції міжособистісних взаємин подружньої пари.
4. Перевірити ефективність корекційних заходів за допомогою методів математичної статистики.

**Теоретико-методологічну основу дослідження склали:** концептуальні підходи до проблеми формування та розвитку особистості (К. Абульханова-Славська, Б. Ананьєв, Г. Балл, М. Боришевський, Б. Братусь, Л. Виготський, Г. Костюк, С. Максименко, С. Рубінштейн); концепції щастя, суб'єктивного благополуччя та задоволеності життям (М. Аргайл, Е. Дінер, Ф. Конверс, Т. Молодиченко, К. Роджерс, Р. Шаміонов, Ш. Шварц), концептуальні підходи до благополуччя у шлюбі та феноменологічні основи сумісності подружжя (Т. Андрєєва, В. Бойко, Л. Гозман, Е. Ейдемільер, С. Ковальов, Л. Пілецька) та самореалізації особистості в шлюбі як чинника її суб'єктивного благополуччя



(Ю. Дмитрук, І. Кон, Л. Коростильова, А. Маслоу, Г. Пучкова, А. Султанова, І. Хитріна), системний підхід до вивчення сім'ї (В. Бочелюк, М. Обозов); концепції статево-рольової соціалізації особистості (Т. Говорун, О. Кікінеджи, О. Літвінова, Т. Титаренко), сучасні теорії сімейної психотерапії (Н. Аккерман, З. Кісарчук, С. Кратохвіл, С. Мінухіна, В. Сатир, К. Сєдих, В. Столін, М. Уорден, Ч. Фішман, Д. Фрімен, Дж. Хейлі, В. Юстицкіс).

**Методи дослідження:** теоретичні методи: аналіз наукової літератури, порівняння, узагальнення; емпіричні: тест-опитувальник «Задоволеність шлюбом» (В. Столін, Т. Романова, Г. Бутенко), методика «Характер взаємодії подружжя в конфліктних ситуаціях», опитувальник «Особливості спілкування між подружжям» Ю.С. Алешиной, Л.Я. Гозман, Е.М. Дубровської, методика «Шкала сімейного оточення», методика «Діагностика реальної структури ціннісних орієнтацій особистості С.С. Бубнова»; методи математичної статистики: порівняльний та кореляційний аналіз.

**Наукова новизна дослідження** полягає в тому, що:

- *визначено* зміст поняття «міжособистісні взаємини у подружній парі»;
- *розроблено* програму соціально-психологічного тренінгу, ефективність реалізації якої забезпечено принципами її побудови й функціонування;
- *поглиблено уявлення:* про змістовні, структурні, функціональні особливості міжособистісних взаємин у подружній парі;
- *набули подальшого розвитку* соціально-психологічні засоби та технології підтримки міжособистісних взаємин у подружній парі.

**Теоретичне значення дослідження** полягає: в використанні методології системного та адаптивного підходів до вивчення проблеми формування та корекції міжособистісних взаємин у подружній парі; у науковому соціально-психологічному обґрунтуванні методів підтримки міжособистісних взаємин у подружній парі та особистості в шлюбі.

**Практичне значення дослідження.** Отримані емпіричні дані, розроблену програму корекції міжособистісних взаємин подружньої пари та висновки можуть бути застосовані психологами, що надають психологічну допомогу подружнім парам. Також отримані дані можуть використовуватись в процесі підготовки майбутніх психологів у закладах вищої освіти під час викладання курсів «Психологія сім'ї» тощо.

## РОЗДІЛ 1. ПСИХОЛОГІЯ МІЖОСОБИСТІСНИХ ВЗАЄМИН ПОДРУЖНЬОЇ ПАРИ

### 1.1. Поняття міжособистісних взаємин подружжя в сім'ї

Докорінні зміни та перетворення суспільства, впливають на всі соціальні інститути, в тому числі і на сім'ю – як осередок суспільства. Перебудова соціальних інститутів, що раніше захищали сім'ю, припинення заохочення державами сімейного укладу у житті соціуму значно ускладнюють функціонування сім'ї. Поряд з цим, не викликає сумніву той факт, що якість взаємин членів сім'ї може у значній мірі визначати успішність реалізації соціальної ролі особистості та якість виконання нею виробничих завдань. Отже, увага до цієї підсистеми соціальних взаємостосунків є обґрунтовано доцільною і має реалізовуватись у сфері прикладних наукових досліджень. Проте, через особливий характер та умови досліджень проблем сім'ї нині відчувається їх недостатність та нереалізованість, що й актуалізує тему нашої статті.

Аналіз наукових джерел свідчить, що сімейні взаємини стали предметом психологічного дослідження порівняно недавно, причому в полі зору виявилися насамперед порушені подружні взаємини. Перші спостереження стосувалися сімей психічно хворих і включали в себе дані про особливості інтеграції і комунікацій у цих сім'ях [69]. Причина родинної дисгармонії, як при цьому вважалося, полягала у індивідуальних характеристиках членів родини. Подальше накопичення фактів тривало в основному в рамках терапевтичної практики.

У психодинамічній орієнтації західної соціальної психології, основним предметом вивчення виступають афективні зв'язки між членами родини. Акцент при цьому робиться або на батьківсько-дитячі або на подружні взаємини, а порушення фіксуються переважно на рівні особистості (невротичні розлади, соціальна дезадаптація і т.д.) [67].

В неофрейдизмі основна увага приділяється взаємостосункам між подружжям. Психологічна сутність шлюбу, мотивація вибору партнера трактується в рамках «батьківських схем» [71]. Методичний апарат характеризується спрямованістю, перш за все, на аналіз почуттів і стосунків «тут і тепер», що відрізняє його від традиційного генетичного аналізу, побудованого ретроспективно і виявляючого дитячий сексуальний конфлікт.

Роджерівський напрям розглядає порушення існуючих відносин у більшій мірі з позиції безпосередньої взаємодії, як брак задовільного емоційного ставлення (емпатії, рівня поваги, готовності до розкриття і т.д.), яке сприяє «істинній самоактуалізації» [72].

Досягненнями цього напрямку є спроба аналізу пари в цілому, розробка уявлень про групові захисні механізми, однак при цьому зберігаються основи інтерпретації, символічне тлумачення фактів, характерне для психодинамічної орієнтації.

Біхевіористично орієнтовані дослідники і практики спрямовують свої зусилля в основному на вивчення захисних механізмів, котрі визначаються, як способи підтримання сімейного гомеостазу, які спостерігаються зовнішньо [73].

В інтеракціоністському напрямі західної соціальної психології, порушення подружніх взаємин вивчаються в рамках комунікативного аналізу, визначеного поняттями «інтерація» і «трансація». Трансація включає в себе, по меншій мірі, два комунікативних акти: «стимул-відповідь», «відповідь на відповідь». Е.Берн описав «ігри» циклічно повторювані ситуації спілкування, сенс знаходиться поза завданнями продуктивної діяльності і полягає у спробі збереження власного «Я» шляхом зміни «Я» іншого [68]. Інші дослідники виявили трансації, що призводять до порушення батьківсько-дитячих стосунків – зв'язуючі, делегуючі, відштовхуючі. Клінічно орієнтовані праці цього напрямку присвячені трансаціям, які негативно впливають на подружні взаємини і розвиток особистості. На основі визначення членів сім'ї, втягнутих у патологічні трансації, А.М.Аренсдорф, Ю.Ф.Мак-Дерматт та інші автори описали типи родинної патології [74].

В поясненні феноменів шлюбу та сім'ї знайшли відображення також дольові теорії, які розглядають порушення стосунків між подружжям в рамках дольового конфлікту, в плані доповнення потреб і в аспекті прийняття спільних рішень [70].

Значний внесок у вивчення психології подружніх взаємин та розвиток психотерапії сімейних конфліктів здійснили Е. Берн, А.М. Аренсдорф, Ю.Ф. Мак-Дерматт, Е. Дюваль, Р. Хілл, Е. Еріксон, П. Кавен, М. Кіндер, С. Кратохвіл, М. Міллер, Е. К. Васильєва, М.М. Обозов, А.М. Обозова, Д.Л. Буртянський, В. В. Кришталь та інші.

В даний час, у зв'язку з розвитком науки про сім'ю, міняється уявлення про неї. Однією з найважливіших характеристик сучасної сім'ї, яка відрізняє її від родини недавнього минулого, є зміна стосунків між сім'єю та індивідом. Якщо раніше включеність у сім'ю була необхідним фактором соціального і фізичного виживання, то зараз цим забезпечується задоволення інших, більш високих потреб, виживання ж і досягнення певного соціального статусу можливе і поза сім'єю. Така зміна функцій призвела до дивергенції установок на сім'ю і шлюб, і до появи нових форм сімейної організації: незареєстроване співжиття, свідомо самотність, бездітна або малодітна сім'я; «екстравагантні» форми шлюбу, такі як періодичний шлюб, відкритий шлюб, одностатева сім'я та ін.

Однак, попри все сім'я відіграє величезну роль в житті як окремої особистості, так і суспільства в цілому. Найважливішими характеристиками сім'ї виступають її функції, які історично змінюються. Також змінюється і їх значення для особистості та суспільства і форми їх прояву.

Аналіз наукової літератури дозволяє нам визначити функції, які характерні для сучасної сім'ї:

1) виховна функція, яка полягає у задоволенні індивідуальних потреб у батьківстві та материнстві, контакті з дітьми, їх вихованні, самореалізації в дітях. По відношенню до суспільства вона забезпечує соціалізацію підростаючого покоління, підготовку нових членів суспільства;

2) господарсько-побутова функція, яка полягає у задоволенні соціальних і

матеріальних потреб членів сім'ї (в їжі, житлі), сприяє збереженню їх здоров'я;

3) емоційна функція – задоволення її членами потреб у симпатії, повазі, визнанні, емоційній підтримці, психологічному захисті, а також забезпечує емоційну стабілізацію членів суспільства, сприяючи збереженню їх психічного здоров'я;

4) функція духовна (культурна), громадська - задоволення потреб у спільному проведенні дозвілля, взаємне духовне збагачення;

5) функція первинного соціального контролю - забезпечення виконання соціальних норм членів сім'ї, особливо тими, хто в силу різних обставин не може самостійно будувати свою поведінку відповідно до соціальних норм;

6) сексуально-еротична функція – задоволення сексуально-еротичних потреб членів сім'ї. З точки зору суспільства важливо, як сім'я при цьому регулює сексуально-еротичну поведінку членів сім'ї, забезпечуючи біологічне відтворення суспільства.[39]

Останнім часом великого значення у суспільстві набуває ще одна функція сім'ї – функція психологічного притулку, як місця для зняття психологічної напруги і створення емоційного комфорту.

Проведені дослідження показали, що повнота і благополуччя сімейного життя, залежать від того, наскільки партнери можуть забезпечити виконання всіх вказаних сімейних функцій.

Реалізуючи сімейні функції, подружжя вступає у певні взаємини. В психологічних джерелах зустрічаються такі визначення подружніх взаємин:

система установок, орієнтацій та очікувань членів сім'ї один відносно одного, які обумовлені змістом та організацією спільної діяльності та цінностей, на яких ґрунтується їх спілкування;

система стосунків між чоловіком і дружиною, які утворюють в кожній родині неповторну морально-психологічну атмосферу;

складний соціально-біологічний та психологічний союз, направлений на задоволення сексуальних, дітородних, господарсько-споживацьких, емоційно-еротичних, естетичних та психологічних потреб [40].

Сім'я являє собою динамічне утворення, в ході існування якого виділяються якісно відмінні періоди. Періодичність змін, що відбуваються в сім'ї, в залежності від стажу шлюбу, послужила підставою для введення в дослідження подружніх взаємин поняття циклу розвитку сім'ї. Цей термін був використаний вперше у 1948 році Е.Дювалль та Р.Хілом. При побудові своєї періодизації, ці автори спиралися на ідеї Е. Еріксона та інших спеціалістів з психології особистості, які запропонували розглядати в якості основи періодизації сукупність задач, специфічних для кожного періоду розвитку сім'ї.

В якості основної ознаки розмежування стадій використовувався факт наявності чи відсутності дітей в родині та їх вік, оскільки вважалося, що основна функція сім'ї – це дітонародження і виховання потомства. На підставі цієї характеристики було виділено наступні стадії сімейного циклу :

- 1) сім'я, яка ще формується: подружжя у шлюбі менше п'яти років, дітей немає;
- 2) сім'я, що народжує дітей: вік старшої дитини до 2 років 11 місяців;
- 3) сім'я з дітьми дошкільного віку, старшій дитині від 3 до 5 років 11 місяців;
- 4) сім'я з дітьми шкільного віку, старшій дитині від 6 років до 12 років 11 місяців;
- 5) сім'я з дітьми-підлітками, старшому від 13 років до 20 років 11 місяців;
- 6) сім'я, яка відправляє дітей в життя (стадія триває з того моменту, коли батьківський дім залишила перша дитина, до того моменту, коли родину залишає остання дитина);
- 7) подружжя зрілого віку (з того моменту, коли в родині не залишилося жодної дитини, до моменту завершення трудової діяльності, до пенсії);
- 8) старіюча сім'я, від моменту виходу подружжя на відпочинок до смерті одного з них.

Ця періодизація має деякі недоліки: громіздкість, неуважність до таких характеристик, як стаж сім'ї, вік подружжя, шлюбна когорта, що і послужило підставою для її справедливої критики і для створення її нових варіантів.

В нашій країні найбільш відомою є періодизація Е.К. Васильєвої [10]. Вона виділяє п'ять стадій циклу :

- 1) зародження сім'ї, з моменту укладення шлюбу до моменту народження першої дитини;
- 2) народження та виховання дітей, ця стадія завершується з початком трудової діяльності хоча б однієї дитини;
- 3) закінчення виконання сім'єю виховної функції, це період з початку трудової діяльності першої дитини до того моменту, коли на утриманні батьків не залишиться жодного з дітей; діти живуть з батьками і хоч один з них не має власної сім'ї;
- 4) подружжя живе одне або з дітьми, які мають власні родини.

Ця періодизація в принципі аналогічна періодизації Е.Дювалль, однак така градація, як показали дослідження, виявилася мало прийнятною для психологічного вивчення подружніх взаємин, так як виходить, що різні родини проживають різне число стадій.

При проведенні соціально-психологічних досліджень сімей слід враховувати, що сім'я, це абсолютно унікальна інституція, процеси, що в ній відбуваються, не мають аналогів з соціально-психологічними процесами, які відбуваються в інших соціальних групах. Крім того, сім'я залишається закритою групою, процес входження до неї нових членів вкрай обмежений і суворо регламентований. Закритий характер сім'ї проявляється її конфіденційністю, що ускладнює процеси емпіричного дослідження подружніх взаємин. Розглядаючи проблему якості подружніх взаємин, під якою розуміється сукупність стосунків між шлюбними партнерами чоловіком та дружиною, можна виділити чотири достатньо незалежних рівні стосунків: психофізіологічний, психологічний, соціально-психологічний, соціокультурний.

Психофізіологічний контакт виходить за всі рамки безпосереднього сексуального контакту, проявляючись у вигляді різноманітних еротичних ігор: флірту, поцілунків, обіймів, доторків за межами і без мети сексуального контакту. Тому для психофізіологічного спілкування мають значення не тільки



чисто сексуальні характеристики партнерів (тип статевої конституції, статеві потенція і т.д.), але й особливості статури, реактивність організму, психодинамічні характеристики поведінки, оформлення зовнішності.

Внаслідок цього причиною невдоволеності в деяких сім'ях є не сексуальний контакт у вузькому сенсі слова, а форма еротичних ігор, прояв сексуальної зацікавленості, зовнішність партнера. Відповідно психофізіологічна дисгармонія подружжя виражається у двох видах порушень: сексуального життя (фізіологічний аспект) і еротичних контактів (психологічний аспект).

Психологічний рівень подружніх взаємин має багато спільного з інтимною формою дружби і любовними стосунками (наприклад дошлюбними стосунками молодят). Відомо, що головною функцією цих видів міжособистісних стосунків є вибірковий контакт, який сприяє найбільш повному самовираженню особистості. Психологічний контакт має на меті створити таку психологічну атмосферу між партнерами, котра сприяє самовираженню особистості, підтримує і стимулює розвиток її неповторної індивідуальності, дає терапевтичний ефект розуміння, схвалення, прийняття особистості, виступає джерелом моральної та емоційної підтримки. Наявність у людини повноцінних психологічних контактів – важлива умова стабілізації та розвитку особистості.

Психологічна дисгармонія часто виражається у вигляді відчуження шлюбних партнерів, напруженої атмосфери, зіткнень і конфліктів особистісного порядку, коли критиці та несприйняттю піддаються особливості темпераменту і характеру партнера. Психологічно несумісні партнери відчують труднощі в розподілі ініціативи, влади і верховенства, найбільш явними ознаками психологічної дисгармонії виступають втома і роздратованість один одним, неможливість відшукати прийнятні способи спілкування один з одним, затяжні порушення психологічного клімату у родині.

М. М. Обозовим і А. М. Обозовою [42] встановлено, що психологічна несумісність при тривалому контакті виражається в системах невротизації особистості. При цьому на першому етапі ознаки розладу особистості у всіх схожі і виражаються в розладах настрою (депресія, дратівливість). В

подальшому ж особистість розвиває властиву їй симптоматику: іпохондричні, неврастенічні, психопатичні, параноїдальні та інші симптоми. У чоловіків нерідко додається схильність до алкоголізації.

Складність психологічного пристосування в подружжі один до одного, як встановлено дослідженнями, полягає в тому, що адаптація подружжя в цьому аспекті потребує перебудови особистості, ламання властивих їй індивідуальних рис, корінної зміни глибинних особливостей, що виступає надзвичайно проблематичним завданням. Крім того, психологічна дисгармонія викликає появу у особистості неадекватних захисних механізмів.

Соціально-психологічний рівень взаємин подружжя пов'язаний зі змістом родинно-дольової сфери подружніх взаємин, які являють собою співробітництво шлюбних партнерів при реалізації родинних функцій.

Соціокультурний рівень подружніх взаємин дозволяє подружжю узгоджувати загальну спрямованість і мотивацію поведінки. Виділення цього аспекту подружніх взаємин продиктоване його значимістю для багатьох сімей в умовах прилучення до духовних, культурних цінностей суспільства, виходом мотивації особистості за межі сімейних потреб. Духовне спілкування подружжя дозволяє їм узгоджувати життєві позиції, ціннісні орієнтації, погляди на оточуючий світ і своє місце у ньому, інтереси і мотиви соціальної поведінки. Духовна сумісність проявляється як збіг, подібність вищеназваних установок, оцінок, цінностей. Найбільш показовими ознаками духовної гармонії виступають: високе взаєморозуміння, схвалення життєвої позиції партнера, висока повага до нього, як до члена суспільства.

Духовна невідповідність може проявлятися в двох видах невідповідності: ціннісних орієнтацій і способів, засобів досягнення життєвих цілей. Мова йде про конфлікти в першому випадку термінальні (за термінологією Рокича), в другому – про конфлікти інструментальних цінностей партнера. В першому випадку конфлікт подружжя виражається у вигляді незгоди з таких питань, як важливе та другорядне в житті, престижне, хороше і погане. Причому незгода

часто проявляється з незначного приводу: різне ставлення до книги, знайомої людини, фільму і т.д.

Конфлікт інструментальних цінностей виражається у відмінностях поглядів на способи досягнення життєвих цінностей: чесних і нечесних, гідних і негідних, порядних і непорядних і т.п. Так, схвалюючи прагнення партнера до досягнення високого рівня життя (чи соціального статусу) один з подружжя може несхвально відгукуватися щодо способів досягнення цього рівня (нечесне збагачення, інтриги при досягненні статусу).

Дослідженнями встановлено, що особливого драматизму духовна невідповідність досягає у подружжя з високим освітнім рівнем, розумовою працею як родом занять, у працівників сфери мистецтв, у людей широкої ерудиції та культури. Виявлено, що причинами духовної дисгармонії виступають відмінності в освіті подружжя, віці, культурному розвитку.

Порушення шлюбних та подружніх взаємин об'єктивно визначається через якість виконання сім'єю її соціальних функцій.

На відміну від соціології, яка аналізує фактори стійкості і стабільності шлюбу і сім'ї, в зв'язку з виконанням цими інститутами своїх функцій, психологія звертається до «психологічного забезпечення» цих функцій.

Якщо на макросоціальному рівні причини несприятливих явищ і функціонування сучасного інституту сім'ї і шлюбу взагалі-то відомі, то на мікросоціальному рівні вони ще вивчені недостатньо, що ставить перед психологією завдання поглибленого аналізу феноменів сім'ї та шлюбу. Основними труднощами у вирішенні вказаного завдання виступають не розроблені системи категорій для позначення порушень подружніх взаємин і недостатність емпіричних критеріїв їх виявлення.

В якості критеріїв благополуччя окремо і в комплексі, звичайно розглядаються наявність стійких подружніх почуттів (любов, симпатія і повага один до одного); наявність між подружжям взаєморозуміння, емоційної і духовної єдності; суб'єктивне відчуття щастя, подружня сумісність характерів, смаків, інтересів, ціннісної орієнтації; дольова узгодженість подружжя в

реалізації шлюбно- сімейних функцій; психічне і фізичне здоров'я подружжя; задоволеність сексуальними стосунками; відсутність в родині конфліктів і сварок; наявність в родині фізично здорових і психічно повноцінних дітей; стійкість шлюбу у часі, збереження стосунків навіть у складних умовах; певний рівень матеріального благополуччя [2].

Таким чином, одні критерії стосуються взаємин у подружжі, включаючи психофізіологічний і духовний компоненти, інші орієнтовані на аспекти взаємодії, треті спираються на об'єктивну оцінку виконання родиною її соціальних функцій, четверті являють собою суб'єктивну оцінку родинного життя, в тому числі позасуб'єктних факторів (житлові та матеріальні умови життя родини).

У вітчизняній літературі, як психологічній, так і соціальній, все частіше зустрічається термін «неблагополучна сім'я», що умовно означає «неуспішна, або та, що не задовольняє». В літературі вживається також термін «нестабільна сім'я», «проблемна сім'я», при цьому увага акцентується на об'єктивних критеріях соціального благополуччя. Західні дослідники традиційно використовують термін «проблемна сім'я» для позначення сімей з ознаками, перш за все, соціального неблагополуччя [3].

До розряду проблемних чи конфліктних сімей можуть бути віднесені сім'ї з девіантною поведінкою, сім'ї з деякими психопатичними і психічними захворюваннями у її членів, сім'ї в яких присутні випадки хронічного алкоголізму, дебоширства, аморальної поведінки і т.д. Рано чи пізно ці сім'ї розпадаються чи набувають рис псевдо сім'ї – видимості подружніх взаємин, коли кожен із подружжя живе у своєму замкнутому та закамуюльованому від інших внутрішньому світі.

В більшості випадків проблеми подружніх взаємин в сім'ї вирішуються самою сім'єю, рідше з залученням родичів і знайомих. У відносно незначній кількості сімей, класифікованих як проблемні, психологічна напруга не лише не знаходить свого вирішення, але й має тенденцію до наростання, охоплюючи як сферу внутрішньо сімейних стосунків, так і сферу стосунків за межами сім'ї.

Останнім часом проводяться дослідження по виявленню причин погіршення подружніх взаємин та виникнення порушень при виконанні сім'єю своїх функцій, стосовно суспільства і стосовно її членів.

Так, Е.Тійт виявила три сукупних фактори, які збільшують імовірність шлюбної дестабілізації, «факторів ризику, що викликають розірвання шлюбу» [58].

До факторів ризику першого типу, за її даними належать обставини, зв'язані з особистістю, яка вступає до шлюбу: походження з неповної родини, холодна ворожа атмосфера в батьківській родині, міграція з села до міста, непідходящий вік вступу до шлюбу, деякі особливості особистості (невірність – за оцінками і чоловіків і дружин, нестійкість, непрактичність і легковажність – за оцінками дружин). Знання факторів ризику першого типу важливе для кожної окремої людини.

Фактори ризику другого типу властиві подружжю і пов'язані з її первісною сумісністю, обставинами і умовами знайомства, укладання шлюбу. До цих факторів належать: невідповідність віку у подружжя, неоптимальна тривалість дошлюбного знайомства, недостатньо тісні контакти в дошлюбний період, особливості мотивації вступу до шлюбу.

Фактори ризику третього типу – погані житлові умови, відмінність в ціннісних орієнтаціях, різне уявлення про подружні обов'язки, несправедливий розподіл домашнього навантаження, сексуальна дисгармонія, зрада і ревності, зловживання алкоголем. Фактори ризику третього типу залежать від факторів першого і другого типів, але повністю не визначаються ними. Знання їх дозволяє не лише проаналізувати успіх спільного життя пари на кожному етапі її життєвого шляху, але й деякою мірою орієнтувати це життя в соціально бажаному напрямі. Найважливішими, на думку Е Тійт, виявилися індивідуальні цінності подружжя і особистісний рівень їхнього взаєморозуміння.

А.Г.Харчев, М.С. Мацьковський також відмічають зростаючу імовірність шлюбних конфліктів і шлюбної напруженості, в зв'язку зі зростанням витонченості людини як особистості [62].

Однак встановлення кількісних зв'язків між обставинами життя родини і стійкістю стосунків, ступенем їх благополуччя – лише етап на шляху побудови теорії безкризового (але не безконфліктного) функціонування шлюбу. Одні й ті ж обставини (відмінність характерів, різниця у віці, погані житлові умови і т.д.) можуть виступати причиною погіршення стосунків, а можуть і не призвести до негативних наслідків і це потребує пояснення. Не можна випускати з уваги і можливий вплив цих обставин на стосунки в родині для уникнення як надмірного спрощення, так і абсолютизації значення будь-якого з боків сімейного життя.

Отже, подружні взаємини стали предметом психологічного дослідження порівняно недавно, при цьому основна увага приділяється насамперед порушенням в сімейних стосунках. Зміна стосунків між сім'єю та індивідом призвела до дивергенції установок на сім'ю і шлюб, що викликало появу нових форм сімейної організації. Для сучасної сім'ї характерні виховна, господарсько-побутова, емоційна, духовна (культурна), сексуально-еротична та психологічна функції, якість реалізації яких визначають благополуччя сімейного життя. Сім'я являє собою динамічне утворення, в розвитку якого виділяється якісно відмінні між собою періоди. В проблемі якості подружніх взаємин можна диференціювати чотири достатньо незалежних рівні стосунків: психофізіологічний, психологічний, соціально-психологічний та соціокультурний. Аналізуючи причини погіршення подружніх взаємин, виявляються фактори ризику, які можуть викликати розірвання шлюбу.

## **1.2 Задоволеність шлюбом та міжособистісні стосунки**

Загальновідомим є той факт, що наразі інститут сім'ї та шлюбу перебуває у стані серйозних трансформацій, що позначається на структурі взаємовідносин між її членами. Як зауважує Н.Ю. Максимова, «кардинальні зрушення політичного і економічного характеру в державі ...спричинили глибоку

диференціацію доходів сім'ї, масове зубожіння більшості із них, викликали розгубленість і дезорганізували життя сімей» [36, с. 80]. Особливе значення у цьому контексті набуває вивчення проблем сімейно-рольової сумісності подружжя, оскільки уявлення майбутньої шлюбної пари про ролі, які повинні виконуватись у новоствореній сім'ї, перестали бути чітко детермінованими. Це призводить до того, що уявлення про ідеал «справжнього чоловіка» та «справжньої дружини» мають різкі відмінності у подружжя [22]. Порушення традиційних рольових очікувань впливає на характер задоволеності подружнім життям, що є важливим індикатором її функціонування.

Досліджуючи феномен задоволеності шлюбом у вітчизняній та зарубіжній психології останніх трьох десятиріч у рамках загального підходу до вивчення якості шлюбу, були виявлені численні чинники, які підтвердили багатогранність цього поняття. Так, у працях А.Ю. Тавіт була представлена одна з перших та найбільш змістовних класифікацій чинників задоволеності шлюбом, у якій автор виокремлює дві групи чинників задоволеності шлюбом: ті, які виникли до вкладання шлюбу, та ті, що з'явилися під час шлюбного періоду. На думку А.Ю. Тавіт перша група чинників є психологічною основою шлюбу та вміщує такі аспекти, як походження (схожого із поняттям «сімейного сценарію» за Е.Берном), якості особистості, мотиви вступу до шлюбу. Друга група складається з етично-емоційних стосунків подружжя, психофізіологічних взаємостосунків подружжя, єдності поглядів на виховання дітей, розподіл домашніх та господарських обов'язків, вільний час та його проведення, стосунки із батьками подружжя, друзями [57].

Дослідник С.І. Голод, розглядаючи проблему задоволеності шлюбом, зауважує, що вона «очевидно, складається як результат адекватної реалізації уявлення (образу) про сім'ю, який склався у свідомості людини під впливом зустрічей з різними подіями, які утворили її досвід (дійсний або символічний) у цій сфері діяльності» [15]. Також учений виокремив чинники задоволеності шлюбом, властиві для кожної статі впродовж першого десятиріччя спільного подружнього життя. Для жінки – це побутова та духовна адаптація, сумісність

чоловіка з її родичами та самоствердження, для чоловіка – сексуальна експресивність дружини [15].

На думку В.А. Сисенка, поняття «задоволеність подружнім життям» є досить широким і містить в собі міру задоволення усіх потреб особистості. Для кожного з подружжя у шлюбі повинен бути досягнутий який-небудь мінімальний, але необхідний рівень задоволеності потреб, за рамками якого вже виникає дискомфорт, формуються та закріплюються негативні почуття та емоції. В.А. Сисенко запропонував класифікацію конфліктів, які виникають на ґрунті незадоволених потреб подружжя, що, у свою чергу, призводить до зниження стабільності шлюбу, і як наслідок, задоволеності подружніми стосунками. Результатом цього є поява конфліктів, що виникають внаслідок незадоволеної потреби у цінності та значущості свого «я», порушення почуття гідності з боку іншого партнера; психічна напруга, яка ґрунтується на базі незадоволених сексуальних потреб подружжя; фінансові розбіжності тощо [56]. Безпечний простір для вирішення конфліктів створюється у тому випадку, коли подружжя домовляється про те, що незважаючи на наявні розбіжності та емоційні спалахи, вони залишаються разом і не розлучаються. Конфлікт не повинен руйнувати шлюб, навпаки, спільна боротьба із труднощами, які постали перед подружжям, буде гуртувати сім'ю, позитивно впливати на подружню стабільність [55; 56].

Крім цього, В.А. Сисенко з'ясовує, наскільки поняття «задоволеність шлюбом» корелює із іншим поняттям: «стабільність сім'ї», наскільки ці феномени є не узалежненими та взаємопов'язаними. На його думку, досить стабільні шлюби не завжди характеризуються високим рівнем задоволеності подружнім життям (наприклад, для сімей традиційного типу характерним є стабільний шлюб при повній незадоволеності подружжям своїми стосунками). Водночас, сучасна сім'я, для якої більш типовою є модель партнерських стосунків, подібна незадоволеність може призвести до розриву сім'ї навіть при наявності дітей [56].

Ю.Є. Альошина встановила, що задоволеність шлюбом залежить від стажу сімейного життя: крива цієї залежності має U-подібну форму – на початку,



протягом перших двох десятиріч існування сім'ї, задоволеність шлюбом поступово знижується, досягаючи свого мінімального значення у парах зі стажем сімейного життя від 12 до 18 років, а потім знову зростає, але вже більш різко [2]. Автор стверджує, що існує цілий ряд альтернативних пояснень зміни кривої задоволеності шлюбом та параметрів подружніх стосунків. Такими чинниками впливу можуть бути життєві цикли особистості, характер перебігу вікових криз, факт впливу суспільства на подружжя тощо. Узагальнюючи ряд праць, дослідниця визначає задоволеність шлюбом як «суб'єктивну оцінку кожним із подружжя характеру їхніх взаємостосунків» [2]. Водночас сім'я розглядається з точки зору її особистісних динамічних конфігурацій, аналогічних діям у малій групі [2].

Поняття задоволеності шлюбом тісно пов'язане із поняттям подружньої сумісності, на яке мають вплив наступні чинники: наявність спільних інтересів й водночас свобода самореалізації кожного з подружжя; подібність очікувань від сімейного життя; спільність поглядів, цінностей та інше. Саме психологічна сумісність обумовлює загальне емоційне тло сім'ї і характеризує якість стосунків партнерів. Умовою досягнення психологічної сумісності подружжя є відмінність у рисах характеру, темпераменту, особистісно-вольових характеристиках, способах вирішення різноманітних проблем. Згідно з теорією М. Боуена надто сильна подібність між подружжям зазвичай призводить до тісних, симбіотичних стосунків, що, в свою чергу, породжує сильну емоційну напругу, конфлікти і навіть розрив стосунків. Прикладом може бути звичка подружжя все робити разом і відсутність простору для особистісної самореалізації. У такому випадку захоплення партнера можуть сприйматись як неправильні, або такі, що суперечать загальним сімейним традиціям [35].

На думку Н.Н. Обозова, «сумісність може бути описана здебільшого двома характеристиками, включеними до афективного компоненту взаємодії: показниками суб'єктивної задоволеності партнером (психологічна ознака) та показниками емоційно-енергетичних витрат індивіда, учасника спілкування (фізіологічна ознака). При цьому емоційне тло стосунків супроводжується

деякими, можливо, максимально емоційно-енергетичними витратами партнерів, які спілкуються» [41; с. 35]. В умовах неформалізованих стосунків (інтимно-емоційних) оптимальною взаємодією буде та, яка характеризується максимальною задоволеністю партнерів взаємостосунками, тривалістю зв'язку, частотою контактів тощо [41; с. 37].

Н.Н. Обозова, у свою чергу, виокремила чотири аспекти подружньої сумісності, необхідність виділення яких обґрунтована відмінністю властивих їм критеріїв, закономірностей і проявів. Такими компонентами є: 1) духовна сумісність, яка характеризує узгодженість цілепокладальних компонентів поведінки партнерів: установок, ціннісних орієнтацій, потреб, інтересів, поглядів, оцінок, думок тощо. Основною закономірністю духовної сумісності є схожість, подібність духовних укладів подружжя; 2) персональна сумісність, що характеризує відповідність структурно-динамічних особливостей партнерів: властивостей темпераменту, характеру, емоційно-вольової сфери. Одним із критеріїв персональної сумісності є безконфліктний розподіл міжособистісних ролей; 3) сімейно-побутова сумісність, яка розглядається в якості функціональних особливостей подружніх партнерів: узгодженість уявлень про функції сім'ї та відповідному укладі, узгодженість рольових очікувань та домагань при реалізації цих функцій; 4) фізіологічна сумісність, ознаками якої є і фізична та сексуальна сумісність чоловіка з жінкою, тілесного контакту, задоволеність від близькості [41].

Виділені характеристики розуміння подружньої сумісності є близькими до поняття задоволеності шлюбом. У цьому випадку сумісність трактується як узгодженість установок, схожість духовних укладів подружжя, відповідність характерів, узгодженість уявлень про функції сім'ї – тобто все це належить до сфери уявлень про подружнє життя, а реалізація цих уявлень у шлюбі й визначає оцінку подружжям власного шлюбу, їх задоволеність подружніми стосунками.

У своїх дослідженнях Н.Н. Обозов і А.Н. Обозова виокремлюють у сімейно-рольовій сумісності такий аспект, як узгодження сімейних цінностей, особливо в питаннях існування сенсу сім'ї для людей, що вступили до шлюбу.

Так, дослідження свідчать про те, що одним з основних і найбільш важливих чинників успішності подружнього життя є прихильність чоловіка та дружини до самого інституту шлюбу, тобто усвідомлення шлюбу, сімейного способу життя як цінності. Головним сімейним цінностям приділяється більше часу, сил, енергії, якщо ж ці важливі для одного з подружжя цінності не реалізуються, це викликає незадоволеність подружнім життям у цілому [42].

За даними С.В. Артамонова та Л.А. Коростильової, очікування жінок, їх установки на шлюб більшою мірою виявляються нереалізованими у подружньому житті, ніж ті ж самі установки у чоловіків. Нереалізованими цінностями жінок виявляються наступні: духовне кохання, особиста акуратність партнера, ніжність, уважність, тактовність, вміння прощати, приймати позицію партнера, відповідальність, спільність поглядів на виховання дітей, матеріальна забезпеченість, самовдосконалення, терпимість до поглядів інших. У чоловіків нереалізованими цінностями є такі: духовне та фізичне кохання, ніжність, уважність, почуття безпеки, тактовність, відповідальність, розсудливість, вміння прощати та приймати позицію партнера, матеріальна забезпеченість. З цього переліку стає очевидним те, що причини незадоволеності шлюбом у чоловіків та жінок можуть бути дещо схожими. Відрізняється лише міра їх незадоволеності за однаковими цінностями та кількість нереалізованих цінностей, за даними проведеного дослідження – у жінок їх більше [7].

На важливість сімейних цінностей як показника зрілості подружньої пари вказує дослідниця О.О. Григор'єва [18]. Вона встановила наступний взаємозв'язок: подружжя, що одним із мотивів вступу до шлюбу вказало бажання створити сім'ю, будує сімейні стосунки на основі довіри та стабільності. Пара схильна розглядати свій шлюб як середовище, у якому обидва подружжя підтримують емоційно-стійку атмосферу, що сприяє психологічній розрядці. Таким чином, якщо мотив укладання шлюбу був усвідомленим та психологічно зрілим, то подружжя докладає всіх зусиль, щоб створити та зберегти комфорт у молодій сім'ї. Молодята, виділяючи значущість для сумісного життя емоційної

та моральної підтримки, очікують тих же установок, що й їхній шлюбний партнер.

Так, у дослідженні О.О. Григор'євої зазначено, що зі 100% опитуваних подружніх пар близько 60% задоволені своїм подружнім життям, відповідно 40% вважають свій шлюб не досить вдалим. Якщо врахувати гендерний аспект, то чоло- віки у відсотковому співвідношенні більш задоволені шлюбом – 54%, аніж жінки – 46%. Був встановлений зв'язок між задоволеністю шлюбом та шкалою «ідентифікація із шлюбним партнером», який вказує на те, що при наявності спільних сімейних цінностей, подружжя розцінює свій шлюб як деяку спільність, у якій двоє здатні задовольнити не лише свої потреби, а й потреби іншого, що є досить важливим у процесі становлення зрілих подружніх стосунків.

За показниками сімейних цінностей великого значення подружжя надає очікуванню узгодженості інтересів, принципів, потреб та способів проведення вільного часу. За результатами вищезазначеного дослідження було виявлено, що узгодженість сімейних цінностей між подружжям взаємопов'язана з мірою задоволеності та незадоволеності шлюбом. Подружжя очікує одне від одного емоційної взаємної та моральної підтримки, а також психологічної розрядки в період кризових моментів життя.

Іншою стороною сімейно-рольової сумісності є узгодженість рольових уявлень про функції чоловіка та дружини у сім'ї. Подружжю належить вирішити досить складне питання: хто і за які аспекти сімейного життя несе відповідальність. Однією із найбільш яскравих ознак рольової невідповідності є конфлікти навколо розподілу сімейного навантаження між подружжям, міра участі кожного у веденні домашнього господарства, у вихованні дітей, у матеріальному забезпеченні сім'ї тощо [18].

Так, за даними ряду досліджень, кількість задоволених шлюбом респондентів є більшою у тому випадку, коли обидва з подружжя несуть однакове навантаження у виконанні домашніх обов'язків; трохи менше – у шлюбах, де чоловік допомагає дружині; найменше число задоволених шлюбом респондентів виявлено у шлюбах, у яких домашні обов'язки здебільшого

виконує жінка (Н.Г. Юркевич, А. Кеєрберг, Н.Н. Обозов, Т.В. Андрєєва, А.В. Кононова).

Дослідження, проведені Ю.Є. Альошиною та І.Ю. Борисовим, показали, що структура сімейних ролей значно змінюється у ході циклу розвитку сім'ї, відбуваються й значні зміни у плані традиційності – егалітарності, розподілу ролей між подружжям. У випадку, коли на певних етапах циклу розвитку сім'ї відбувається деякий зсув у бік традиційних стосунків, то це сприяє підвищенню задоволеності шлюбом, в інші ж періоди підвищенню задоволеності шлюбом навпаки сприяє підвищення егалітарності (тобто більш рівномірний розподіл ролей між чоловіком та дружиною, незалежно від статі) подружніх стосунків [3].

Вивчаючи питання про задоволеність подружнім життям і шлюбом в цілому, варто приділити увагу тому, яким чином чоловік та дружина оцінюють власний шлюб.

О.В. Шишкіна стверджує, що відповідно з даними, які вона отримала у ході дослідження шлюбів із 16–17-річним стажем, задоволеність подружнім життям чоловіків є дещо вищою, ніж у жінок. Можливо, ці розбіжності в отриманих результатах пов'язані із неоднаковим стажем подружнього життя у досліджуваних різними авторами вибірках, але причина може бути й у тому, що жінки більш критичні в оцінці соціально-психологічного клімату у сім'ї, аніж чоловіки. Автор дослідження припускає, що жінки є більш орієнтованими на сім'ю, але менш задоволені нею, чоловіки ж, навпаки, є менш орієнтованими на сім'ю, але задоволені нею більше. У жінок, задоволених шлюбом, ідеал партнера повністю співпадає із реальним, і навпаки, у жінок не задоволених шлюбом ідеальний партнер не співпадає із реальним. У чоловіків розрив між реальним та ідеальним уявленням про подружжя виражений меншою мірою як серед задоволених, так і серед незадоволених шлюбом. Таким чином, розрив між реальним та ідеальним уявленням про образ чоловіка/дружини – сім'янина у жінок виражений більшою мірою [63].

Існують деякі гендерні відмінності в чинниках, що впливають на задоволеність шлюбом. Задоволеність подружнім життям жінок пов'язана із

такою особистісною ознакою, як інтроверсія. Жінки з найбільш вираженою інтроверсією більш задоволені шлюбом, ніж екстравертовані. У чоловіків такої лінійної залежності не спостерігається, але у них задоволеність шлюбом пов'язана із мотивацією шлюбу дружини: якщо мотивом вступу до шлюбу було кохання, статистично стає більш вірогідно, що чоловік буде задоволений шлюбом.

Однією із спроб систематизувати отримані у різних дослідженнях чинники задоволеності шлюбом можна назвати виділені Т.А. Гурко наступні чотири групи:

1. Соціально-демографічні та економічні характеристики сім'ї: величина сукупного сімейного прибутку, вік подружжя, кількість дітей у сім'ї тощо.

2. Характеристики позасімейної сфери життєдіяльності подружжя: професійна сфера, взаємодія подружжя з найближчим соціальним оточенням тощо.

3. Установки та поведінка подружжя в основних сферах сімейної життєдіяльності: розподіл господарсько-побутових обов'язків та збіг установок у цій сфері сімейного життя, організація дозвілля.

4. Характеристики подружніх стосунків: емоційно-моральні цінності (почуття кохання та поваги до партнера, спільні погляди та інтереси, подружня вірність тощо) [19].

Слід також відмітити, що у різні часи автори вказували на роль зрілості особистості як чинника успішності побудови шлюбу та сім'ї (А. Адлер, В.А. Сисенко, Т.В. Андреева, А.Н. Харитонов, Г.Н. Тимченко).

За даними досліджень А.Н. Харитонова та Г.Н. Тимченка на великій вибірці сімей (459 чол.), більшість опитаних визнавали як свою неготовність до шлюбу (85%), так і наявність постійних конфліктів у сім'ї (62%) [61].

Подружні стосунки можна охарактеризувати як взаємовідносини двох людей протилежної статі, що добровільно обрали один одного для створення сім'ї та особистісного зростання кожного з них. Шлюбні стосунки мають

загальну ознаку у рамках сімейних взаємодій: висока ступінь задоволеності базових потреб всіх членів сім'ї у процесі успішного спілкування. Проаналізувавши різні дані досліджень вітчизняних та зарубіжних вчених, можна зробити висновок, що задоволеність шлюбом у подружньому житті пов'язана із багатьма чинниками, що впливають на його функціонування. Серед них: стаж сімейного життя, основний мотив вкладання шлюбу, залежність від кількості та віку дітей, особистісні особливості шлюбних партнерів. Варто зазначити, що відчуття задоволеності/незадоволеності шлюбом формує оцінки й ставлення до більшості сфер подружнього життя. Так, при незадоволеності власним шлюбом, позитивні аспекти подружнього життя можуть сприйматися як емоційно-негативні, й навпаки. Нормальні сімейні стосунки формуються при взаємній задоволеності подружжя, їх відповідності один одному в різноманітних видах взаємодій всередині сім'ї.

### **1.3. Ціннісні орієнтації подружньої пари**

Шлюб і сім'я відносяться до числа таких явищ, інтерес до яких завжди був стійким і масовим. Для суспільства питання про знання цих соціальних інститутів та вміння спрямовувати їх розвиток має першорядне значення вже тому, що від їх стану значною мірою залежить відтворення населення, створення та передача духовних цінностей. Значення, яке в епоху цивілізації сім'я придбала в суспільному та особистому житті людей, зумовило стійкий інтерес до її вивчення. При цьому протягом тривалого часу (приблизно до середини XIX століття) сім'я розглядається як початкова і за своєю природою моногамна ланка суспільства, вихідний пункт її розвитку та мініатюрний «праобраз» [4, с. 7].

Віктор Гюго вважав сім'ю кристалом суспільства, а А.Адлер називав її суспільством у мініатюрі, від цілісності якого залежить безпека всього великого людського суспільства [53, с. 3].

Зі шлюбу починається сім'я. В основі сім'ї лежать шлюбні стосунки, в яких проявляється як природна, так і соціальна природа людини, як матеріальна (суспільне буття), так і духовна (суспільна свідомість) сфера соціального життя [35, с. 285-290].

За С. Голодом, шлюб визначається як особистісна взаємодія чоловіка і дружини, регульована моральними принципами і підтримується властивими йому цінностями. У цьому визначенні підкреслюються: не інституційний характер зв'язку, властивий шлюбу; рівність і симетричність етичних обов'язків і привілеїв обох з подружжя. [15]

У найбільш узагальнюючому розумінні шлюб – це родинний союз співжиття чоловіка й жінки за взаємною згодою. Однак в юридичному сенсі таке визначення є неприйнятним. Справа в тому, що шлюб викликає цілу низку правових наслідків, що мають важливе значення як для самих учасників шлюбних відносин, так і для інших осіб та суспільства в цілому. З урахуванням цього юридичне визначення шлюбу повинно бути чітким та лаконічним і містити його конкретні ознаки. В юридичних текстах першим з відомих було визначення шлюбу, надане римським юристом Модестіном, який вказував, що шлюб – це союз чоловіка та дружини, спільність усього життя, єднання божого та людського права. В дореволюційній літературі це визначення характеризувалося як достатньо точне, однак не суто юридичне. О.Загоровський зазначав, що в юридичному розумінні шлюб – це внормований правом довічний статевий союз чоловіка та жінки. У свою чергу Г.Шершеневич визначав шлюб як союз чоловіка та жінки з метою співжиття, заснований на взаємній згоді і укладений у встановленій формі [46].

Аналіз літератури з цієї теми, дозволяє виокремити найбільш суттєву для нашого дослідження класифікацію шлюбів за критерієм орієнтації на суспільні стереотипи, поширені у суспільстві. За цим критерієм виділяються такі типи шлюбів:

- традиційний;
- альтернативний.



Традиційний шлюб – шлюб, що орієнтується на загальновизнані суспільні норми, на прийнятті у суспільстві стереотипи.

Альтернативний шлюб, прикладом якого є незареєстрований шлюб, – це шлюб, що орієнтується на особистісні потреби кожного партнера, навіть якщо вони вступають у суперечність з загальновизнаними суспільними нормами.

Оптимальним вибором форми шлюбно-сімейних стосунків є вибір такого типу шлюбу, що найповніше задовольняє потреби особистості, відповідає її психологічним властивостям, сприяє особистісному розвитку. Передумовами здійснення оптимального вибору типу шлюбно-сімейних стосунків, що є його характеристиками, виступають: рефлексія всієї ситуації вибору, усвідомлення власних індивідуально-психологічних особливостей, шлюбно-сімейних вподобань та уявлень; прийняття відповідальності по відношенню до вибору та всіх його наслідків; самостійність, автономність у прийнятті рішення щодо типу шлюбу [23, с. 74-75].

У загальному сенсі про важливість сім'ї як цінності в людському житті можна сказати, дивлячись на те місце, яке відводиться їй серед інших важливих для людини речей, таких як робота, друзі, вільний час, політика і релігія. Кожний із партнерів розвиває в собі «внутрішній оцінний центр». Цінність або значення всього, що переживається на досвіді, визначається не тим, що говорить один із подружжя, не думками батьків, не правилами церкви, не прищепленими в школі поглядами, а одним лише «відчуттям», що виникає на найглибших рівнях особи [53, с. 260].

Сьогодні стосовно сім'ї в суспільстві складається парадоксальна картина. З одою боку, результати численних досліджень говорять про те, що сім'я – один з найважливіших життєвих цінностей сучасних людей, набагато більш значуща ніж, наприклад, цікава робота, матеріальне благополуччя, успіхи у професійній діяльності [45]. З іншого боку, сім'я – одна з найбільш неблагополучних, кризових сфер життя людей. Це проявляється в нестійкості шлюбів, дезорганізації спілкування в сім'ї та соціалізації дітей, нуклеарізації і малодітних [23]. Постійно збільшується кількість чоловіків і жінок середнього віку, які

могли б вступити в шлюб, але не мають можливості знайти собі супутника життя відповідно до своїх очікувань [47]. За даними соціологічного дослідження, що було проведено вченими у 1993 році, приблизно п'ята частина сучасних підлітків і юнаків практично знаходиться в постійному конфлікті зі своїми батьками, причому кількість конфліктів збільшується у міру просування від молодшого підліткового до юнацького віку [66].

Дослідження Л.Смагіної показує, що ціннісні орієнтації сучасних подружжя суттєво змінилися в порівнянні з минулим. Якщо століття тому у шлюбних відносинах були присутні поняття моралі, ідеї, соціальної рівності, боргу, жертвності то сьогоднішні сім'ї, які звертаються за психологічною допомогою, піднімають на щит справедливий розподіл участі в господарсько-побутових і виховних клопотах, виконання подружнього обов'язку та незадоволеність в сфері сексуальності [52]. А.Антонов і В.Борисов бачать причину кризи сім'ї в тому, що більшість людей в наш час хочуть задовольняти свої духовні потреби (прагнення до актуалізації свого «Я», до саморозвитку та самовдосконалення) не всередині родини, а поза нею [6]. Якщо слідувати цій логіці, то подружжя з неблагополучних сімей повинні досягати великих успіхів у сфері позасімейних, задовольняючи там потреби в самоактуалізації, саморозвиваються і самоудосконалюються. Але ми знаємо, що в більшості неблагополучних сімей цього не відбувається [23].

Аналіз даних, отриманих протягом останніх кількох років А.Єлізаровим свідчать, що самі потреби в самоактуалізації, саморозвитку і самовдосконаленні у членів неблагополучних сімей не розвинені або перебувають у зародковому стані. Звідси цілком логічно пов'язати благополуччя з високою значущістю в житті сім'ї духовних ціннісних орієнтацій, а сімейне неблагополуччя з їхньою низькою значущістю [23, с. 59-62].

Ціннісні орієнтації виникають кожного разу при «зустрічі» певного рівня потреб і певного рівня ситуацій їх задоволення [35]. Тому, визначаючи підстава для класифікації ціннісних орієнтацій, було б розумно виходити з тієї чи іншої класифікації людських потреб. В.Ядов, спираючись на класифікацію потреб,

запропоновану Г.Ділігенским, робить акцент на тому, з якою соціальною групою та чи інша людина найбільшою мірою ототожнює своє існування [66].

На першому місці стоїть ототожнення з потребами свого «Я», далі йдуть потреби найближчого сімейного оточення, потім потреби численних контактних груп та колективів (відповідно різних галузей виробничої та якості поза виробничої діяльності) і, нарешті, потреби цілісної соціальної системи (наприклад, людства в цілому). Розвиток особистості В.Ядов ототожнює саме з проходженням цього ланцюжка, в силу чого потреби людського «Я» все більше збагачуються [66, с. 145]. З точки зору цієї парадигми, ціннісні орієнтації, пов'язані з залученням у сферу праці, виявляються відділеними і навіть протиставленими ціннісним орієнтаціям, пов'язаних із залученням в сімейно-побутову та дозвільного активність. При цьому само собою виходить, що «сімейно-побутова активність» однозначно ототожнюється з «діяльністю по споживанню матеріальних і духовних благ», а виробництво того й іншого вноситься за межі сім'ї. Це зовсім не відповідає погляду на сім'ю як на активного суб'єкта виробництва якщо не матеріальних, то духовних благ [66].

Найбільш близька нашому розумінню класифікація базисних потреб людини, запропонована П.Симоновим [51, с. 125]. Виходячи з неї, можна умовно виділити три групи ціннісних орієнтацій, в основі яких лежать:

1. Вітальні (біологічні) потреби – в їжі, воді, сні, температурному комфорті, захисті від зовнішніх шкідливих умов і т.д. У цьому випадку цінності являють собою безліч «матеріальних квазіпотреб» в одязі, житлі, техніці і т.д.

2. Афіліативні потреби – приналежність до певної соціальної групи і прагнення займати певну (не обов'язково лідерське) місце в ній, користуватися прихильністю і увагою оточуючих, бути об'єктом їх поваги і любові.

3. Духовні потреби – пізнання навколишнього світу і свого місця в ньому, сенсу й призначення свого існування, прагнення до саморозвитку та самовдосконалення, альтруїзм [45].

Звідси легко прийти до того, що сім'я – соціальна група, діяльність якої - збереження, розвиток і передача наступним поколінням саме духовних ціннісних

орієнтацій. Звичайно, не виключено і те, що сім'я може зберігати, розвивати і передавати іншим поколінням і не духовні ціннісні орієнтації. Але в такому випадку процес соціалізації стає значно складним: діти легко відкидають ті позитивні не духовні цінності, якими батьки все-таки цінують; їх поведінка починає визначатися примітивними егоїстичними потягами, а не прагненням до позитивних цінностей, вони легко розтрачують те, що батькам вдалося накопичити. Родина – місце, де накопичується і реалізується соціально-виховний потенціал. Члени сім'ї особливо значущі одне для одного, що породжує бажання бачити іншу краще, ніж він є насправді, допомагати йому стати краще [45].

По суті, ціннісні орієнтації повинні передувати шлюбу або зароджуватися вже на перших етапах шлюбу. Як відзначає В. Сисоєнко, після укладення шлюбу має відбутися поступове злиття двох «Я» – чоловіка і дружини, ототожнення потреб, інтересів, бажань, намірів. Кращий варіант той, в якому досягається максимально можливе злиття інтересів і потреб. Позитивну роль у цьому процесі відіграють готовність подружжя відкрито обговорювати виникають розбіжності і бажання шукати компроміс; негативну – установка на маніпулювання чоловіком, що передбачає відмову від щирості у стосунках і вироблення витончених методів впливу на нього з метою підпорядкувати собі і тим самим отримати перемогу [1]. Якщо з яких-небудь причин інтереси і бажання не стають спільними, автономність двох "Я" зберігається, то шлюб стає конфліктним і нестійким [55, с. 75].

Отже, з моменту укладення шлюбу останній стає своєрідним інститутом соціалізації подружжя. Вступ до шлюбних відносини припускає початок внутрішньої роботи, духовних зусиль, духовного зростання. Необхідно відмовитися від власного егоїзму, що вже є саморозвитком і самовдосконаленням. Виходить, що сімейний союз сам по собі породжує ціннісні орієнтації у подружжя, відбувається підготовка до наступного етапу, коли ці орієнтації належить передати дітям [35].

Виникає питання: наскільки я цікавий для іншого, що служить стимулом до одержання освіти, розширення світогляду; з'являється стимул бути творчою

людиною, розуміти і пояснювати життя, шукати її сенс. У випадку, якщо життя членів сім'ї все більше опосередковується різними цінностями, шлюб стає стійким, стабільним, сім'я – більш інтегрованою. В іншому випадку виникають конфлікти. Сенс конфліктів полягає у тому, щоб чоловік і дружина все більш відмовлялися від свого егоїзму і все більше орієнтувалися на сімейні цінності.

Інтеграція сім'ї безпосередньо залежить від ролі сімейних ціннісних орієнтацій в її житті.

Цінності – це основа спрямованості особистості, її ставлення до оточуючого світу, до інших людей і до самої себе [60, с. 350]. Виділяють єднання когнітивних, емоційних і поведінкових ціннісних орієнтацій подружжя, зміна однієї з яких відбивається на всіх інших.

Розбіжності в системах ціннісних орієнтацій подружжя можуть служити ґрунтом для багатьох сімейних конфліктів, зокрема таких, як конфлікт сімейних ролей, боротьба за лідерство в сім'ї, конфлікт як засіб зняття напруження, конфлікт як захист власного «Я». В основі кожного з них лежить суперечність між сформованими до шлюбу ціннісними уявленнями кожного з подружжя про рольові функції чоловіка і дружини в сім'ї та способи їх реалізації. Конфлікт може виникнути і в результаті зіткнення звичних для кожного з подружжя шляхів і способів задоволення соціокультурних, інтелектуальних, естетичних та інших потреб, прагнення відстояти свою індивідуальність, намагання узгодити уявлення про себе з думкою партнера [46].

Конфліктна ситуація у сфері ціннісних орієнтацій, що перешкоджає створенню взаємоприйнятної системи сімейних цінностей ширшого обсягу, ніж індивідуальні, унеможливорює інтеграцію родини, а отже й виконання нею своїх обов'язків, створює небезпеку дім її існування. Викликаючи напруження в сімейних стосунках, конфлікти ціннісних орієнтацій дезінтегрують родину [46].

Для забезпечення психологічного комфорту в сім'ї та успішного її функціонування суттєве значення має те, як складаються взаємини і взаємодія принаймні у трьох складових: між самим подружжям, між батьками й дітьми, між братами й сестрами, якщо в родині зростають двоє і більше дітей. Основним

чинником, який зумовлює характер взаємин і взаємодії в усіх ланках сім'ї, є ставлення подружжя один до одного та їхні батьківські установки щодо дітей.

Виникнення порушень у сімейних взаєминах, як правило, пояснюється наявністю значної дистанції між членами родини, пов'язаної з прагненням уникнути контакту, неприйняттям особистості партнера або надмірною емоційною зосередженістю на ньому, що виявляється в опіці, захисті, надмірній вимогливості та спробі будь-що підігнати його під уявний образ чоловіка, дружини або дитини. У взаєминах подружжя в період першої фази сімейного життя часто виникають негаразди, пов'язані з надмірною емоційною зосередженістю на партнерові, щільною опікою його і жорсткою вимогливістю щодо образу чоловіка чи дружини. Це саме простежується нерідко і в сім'ях з однією дитиною, на якій сфокусовані всі почуття й турботи батьків. У пізніших фазах подружнього життя та в його кризові періоди джерелом сімейних чвар частіше виступає емоційна дистанція. Реалізація тих чи інших установок подружжя в сімейних взаєминах створює певну соціально-психологічну картину родинного життя, яка виявляється у специфічному її укладі [45].

Вкоренилася думка, що кожна сім'я має притаманний тільки їй одній індивідуальний стиль родинних стосунків (систему прийомів впливу один на одного та ін.). Дослідження стилю взаємин у сім'ї передбачає їх класифікацію для надання цілеспрямованої психологічної допомоги в налагодженні сімейних стосунків.

Психологічний аналіз сім'ї як малої соціальної групи, умов і механізмів її функціонування передбачає вивчення ціннісних орієнтацій подружжя, які є одним з конституючих сім'ї чинників, що регулюють взаємини подружжя, визначають їх ставлення один до одного, до дітей, інших людей, навколишнього світу взагалі. Розбіжності в індивідуальних системах ціннісних орієнтацій подружжя є головною перешкодою інтеграції сім'ї, її повноцінного функціонування. Гострі конфлікти, що виникають на цьому ґрунті, роблять неможливим нормальне внутрішньосімейне спілкування і створюють небезпеку для існування родини [35].

## ВИСНОВКИ ДО ПЕРШОГО РОЗДІЛУ

Зроблений теоретичний аналіз дозволяє зробити наступні висновки:

- подружні взаємини стали предметом психологічного дослідження порівняно недавно, при цьому основна увага приділяється насамперед порушенням в сімейних стосунках; зміна стосунків між сім'єю та індивідом призвела до дивергенції установок на сім'ю і шлюб, що викликало появу нових форм сімейної організації; для сучасної сім'ї характерні виховна, господарсько-побутова, емоційна, духовна (культурна), сексуально-еротична та психологічна функції, якість реалізації яких визначають благополуччя сімейного життя; сім'я являє собою динамічне утворення, в розвитку якого виділяється якісно відмінні між собою періоди; в проблемі якості подружніх взаємин можна диференціювати чотири достатньо незалежних рівні стосунків: психофізіологічний, психологічний, соціально-психологічний та соціокультурний; аналізуючи причини погіршення подружніх взаємин, виявляються фактори ризику, які можуть викликати розірвання шлюбу.

- задоволеність шлюбом у подружньому житті пов'язана із багатьма чинниками, що впливають на його функціонування. Серед них: стаж сімейного життя, основний мотив вкладання шлюбу, залежність від кількості та віку дітей, особистісні особливості шлюбних партнерів. Варто зазначити, що відчуття задоволеності/незадоволеності шлюбом формує оцінки й ставлення до більшості сфер подружнього життя. Так, при незадоволеності власним шлюбом, позитивні аспекти подружнього життя можуть сприйматися як емоційно-негативні, й навпаки. Нормальні сімейні стосунки формуються при взаємній задоволеності подружжя, їх відповідності один одному в різноманітних видах взаємодій всередині сім'ї.

- психологічний аналіз сім'ї як малої соціальної групи, умов і механізмів її функціонування передбачає вивчення ціннісних орієнтацій подружжя, які є одним з конституючих сім'ї чинників, що регулюють взаємини подружжя, визначають їх ставлення один до одного, до дітей, інших людей, навколишнього

світу взагалі. Розбіжності в індивідуальних системах ціннісних орієнтацій подружжя є головною перешкодою інтеграції сім'ї, її повноцінного функціонування. Гострі конфлікти, що виникають на цьому ґрунті, роблять неможливим нормальне внутрішньосімейне спілкування і створюють небезпеку для існування родини.



## РОЗДІЛ 2. ЕМПІРИЧНЕ ДОСЛІДЖЕННЯ МІЖОСОБИСТІСНИХ ВЗАЄМИН У ПОДРУЖНІЙ ПАРІ

### 2.1. Обґрунтування методик дослідження

Емпіричне дослідження міжособистісних взаємин подружжя здійснено з сімейними парами м. Києву. В опитуванні взяло участь 43 сімейні пари (16 пар зі стажем подружнього життя до 3 років, 15 пар – стаж 3-10 років та 12 пар – стаж проживання у шлюбі більше 10 років).

У процесі емпіричного дослідження було застосовано ряд інструментальних методик. А саме:

- тест-опитувальник «Задоволеність шлюбом» (В. Столін, Т. Романова, Г. Бутенко),

- методика «Характер взаємодії подружжя в конфліктних ситуаціях»,

- методика «Шкала сімейного оточення»,

- опитувальник «Особливості спілкування між подружжям» Ю.Є. Алешіной, Л.Я. Гозман, Е.М. Дубровської,

- методика «Діагностика реальної структури ціннісних орієнтацій особистості С.С. Бубнова» [17; 45; 46].

Коротко проаналізуємо зазначені методики.

**Тест-опитувальник «Задоволеність шлюбом» (В. Столін, Т. Романова, Г. Бутенко)** призначений для експрес-діагностики ступеня задоволеності шлюбом, а також ступеня узгодженості-неузгодженості задоволеності шлюбом конкретної подружньої пари. Опитувальник може застосовуватися індивідуально в консультативній практиці і масово для з'ясування задоволеності шлюбом тієї чи іншої соціальної групи.

Опитувальник є одновимірною шкалою, що складається з 24 тверджень, які зводяться до таких типів: порівняння свого шлюбу з іншими шлюбами; припущення про оцінку власного шлюбу з боку; констатація тих чи інших почуттів на адресу подружжя в сьогоденні або минулому; власна оцінка

подружжя за низкою параметрів; установка на зміну характеру подружжя; думка, позитивне або негативне, щодо шлюбу взагалі. Кожному твердженню відповідають три варіанти відповіді: «вірно», «важко сказати», «невірно» .

Можливий діапазон тестового балу – від 0 до 48. Високий бал свідчить про задоволеність шлюбом. При цьому за розподілом балів розрізняють такі сім'ї: 0-16 – абсолютно неблагополучні; 17-22 – неблагополучні; 23-26 – скоріше неблагополучні; 27-28 – перехідні; 29-32 – скоріше благополучні; 33-38 – благополучні; 39-48 – абсолютно благополучні.

***Методика «Характер взаємодії подружжя в конфліктних ситуаціях».***

Вивчення конфліктів у подружніх парах дозволило авторам методики виділити 8 сфер, в яких найчастіше відбуваються сутички: проблеми відносин з родичами і друзями, питання, пов'язані з вихованням дітей, прояв прагнення до автономії, порушення рольових очікувань, неузгодженість норм поведінки, прояв домінування одним із подружжя, ревнощів, розбіжності у ставленні до грошей. Крім того, ситуації можуть бути розділені на дві групи по підставах "винного в конфлікті". Слово "вина" взято в лапки, тому що мова йде не про реальну винну (яку часто взагалі важко виявити), а про привід до сварки: більшою мірою у виникненні конфлікту "винен" респондент; такий привід дав чоловік (дружина).

Інтерпретація результатів тесту. Значення індексів змінюються від -2 до 2. Негативне значення індексу говорить про негативну реакцію респондента в конфліктних ситуаціях, позитивні - про позитивні реакції. Значення, близькі до 1 (або до -1) підкреслюють пасивний характер поведінки при сімейних непорозуміннях, а близькі до 2 (або до -2) говорять про активну позицію в даній ситуації. Отримані результати дають можливість говорити і про загальний рівень конфліктності в парі. Чим ближче значення загального індексу до -2, тим більше конфліктний характер носить взаємодія подружжя.

***Шкала сімейного оточення.*** Методика призначена для оцінки соціального клімату в сім'ях всіх типів. В її основі оригінальна методика Family Environmental Scale (FES), що запропоновано R.Н.Моос в 1974 г. Основна увага приділяється виміру та опису: А) відносин між членами сім'ї (*показники*

відносин), Б) спрямованістю особистісного росту, яким в сім'ї надається особливого значення (*показники особистісного росту*), В) основне в організаційній структурі сім'ї (*показники, що керують сімейною системою*).  
Методика адаптована С.Ю.Купріяновим.

**Опитувальник «Особливості спілкування між подружжям» Ю.Є. Алешиной, Л.Я. Гозман, Е.М. Дубровської.** Призначений для визначення таких характеристик: довірливість спілкування, взаєморозуміння між подружжям, схожість у поглядах подружжя, загальні символи сім'ї, легкість спілкування між подружжям, психотерапевтичність спілкування.

**Методика «Діагностика реальної структури ціннісних орієнтацій особистості С.С. Бубнова».** Призначена для вивчення реалізації ціннісних орієнтацій особистості в реальних умовах життєдіяльності. Перевагою методики є спрямованість змісту питальника на вивчення реалізації ціннісних орієнтацій особистості у реальних умовах життєдіяльності.

Методика містить 66 закритих питань, спрямованих на вивчення реалізації ціннісних орієнтацій особистості в реальних умовах життєдіяльності. Ступінь виразності кожної, визначається за допомогою ключа, представленого у бланку відповідей. Відповідно до цього підраховується кількість позитивних відповідей у всіх одинадцяти стовпчиках цінностей (описані нижче по тексту). За результатами обробки індивідуальних даних будується графічний профіль, що відображає вираженість кожної цінності. Для цього по вертикалі фіксується кількісна вираженість цінностей, а по горизонталі-види цінностей.

Цінності в узагальненому вигляді: приємне проведення часу, відпочинку; високий матеріальний добробут; пошук і насолода прекрасним; допомога і милосердя до інших людей; любов; пізнання нового у світі, природі, людині; високий соціальний статус і управління людьми; пізнання і повага людей та вплив на оточуючих; соціальна активність для досягнення позитивних змін у суспільстві; спілкування; здоров'я.

А також методи математичної статистики: порівняльний (критерій Н-Краскала-Уоллеса) та кореляційний аналіз.

Отже, тест-опитувальник «Задоволеність шлюбом» (В. Столін, Т. Романова, Г. Бутенко), методика «Характер взаємодії подружжя в конфліктних ситуаціях», методика «Шкала сімейного оточення», опитувальник «Особливості спілкування між подружжям» (Ю.Є. Алешина, Л.Я. Гозман, Е.М. Дубровська), методика «Діагностика реальної структури ціннісних орієнтацій особистості С.С. Бубнова» є методиками надійними, валідними та широко вживаними, що дасть змогу нам дослідити особливості міжособистісних взаємин у подружжя.

## **2.2. Аналіз результатів дослідження**

Опираючись на теоретичні положення, викладемо послідовно аналіз результатів, що було отримано в результаті опитування щодо психологічних аспектів міжособистісних взаємин подружньої пари. Опис результатів буде описано в наступній послідовності з використанням методів математичної статистики: порівняльний аналіз, кореляційний аналіз.

В нашому дослідженні прийняли участь 86 осіб (43 пари). З них 16 пар зі стажем подружнього життя від 0 до 3 років (1 група), 15 пар, які разом проживають від 3 до 10 років (2 група), 12 пар, що мають стаж більше 10 років подружнього життя (3 група). Надамо опис отриманих даних зазначених груп у порівнянні.

Теоретично визначено, що задоволеність шлюбом є багатогранним феноменом. Так, А.Ю. Тавіт виокремлює дві групи чинників задоволеності шлюбом. Перша група це ті, які виникли до вкладання шлюбу є психологічною основою шлюбу та вміщує такі аспекти, як походження, якості особистості, мотиви вступу до шлюбу. Друга група - ті, що з'явилися під час шлюбного періоду і складається з етично-емоційних стосунків подружжя, психофізіологічних взаємостосунків подружжя, єдності поглядів на виховання

дітей, розподіл домашніх та господарських обов'язків, вільний час та його проведення, стосунки із батьками подружжя, друзями [14].

С.І. Голод [14] вважає, що задоволеність шлюбом очевидно складається як результат адекватної реалізації уявлення (образу) про сім'ю, який склався у свідомості людини під впливом зустрічей з різними подіями, які утворили її досвід (дійсний або символічний) у цій сфері діяльності. В.А. Сисенко [14], зазначає, що поняття «задоволеність подружнім життям» є досить широким і містить в собі міру задоволення усіх потреб особистості. Ю.Є. Альошина [14] вказує, що задоволеність шлюбом залежить від стажу сімейного життя.

Отже, першою методикою результати, якої ми представляємо та проінтерпретуємо це тест-опитувальник «Задоволеність шлюбом» (В. Столін, Т. Романова, Г. Бутенко). Згідно критеріїв опитувальника межі показників знаходяться на відрізку від 0 до 48 балів, які розподіляються наступним чином: 0-16 – абсолютно неблагополучні; 17-22 – неблагополучні; 23-26 – скоріше неблагополучні; 27-28 – перехідні; 29-32 – скоріше благополучні; 33-38 – благополучні; 39-48 – абсолютно благополучні. Середні значення груп досліджуваних за даним опитувальником представлено в табл. 2.1.

Таблиця 2.1

Результати тесту-опитувальника «Задоволеність шлюбом» (В. Столін, Т. Романова, Г. Бутенко).

|         | Стаж         | Кількість | Mean  | Std. Deviation | Asymp. Sig. |
|---------|--------------|-----------|-------|----------------|-------------|
| 1 група | 1-3 р.       | 32        | 30,56 | 6,12           | 0,000       |
| 2 група | 3-10 р.      | 30        | 27,90 | 3,48           |             |
| 3 група | Більше 10 р. | 24        | 23,17 | 3,70           |             |

Як бачимо в табл. 2.1, найбільш благополучними є ті сім'ї, які мають невеликий стаж сімейного життя від 1 до 3 років ( $X_{сер.} = 30,56$ ,  $\sigma = 6,12$ ), до перехідних відносяться ті, сім'ї, що живуть у шлюбі від 3 до 10 років ( $X_{сер.} = 27,90$ ,  $\sigma = 3,48$ ) та до неблагополучних відносяться ті, що разом проживають більше 10 років ( $X_{сер.} = 23,17$ ,  $\sigma = 3,70$ ). Ці відмінності між групами визначено

на статистично значимому рівні за критерієм Н-Краскала-Уоллеса. Наші результати частково підтверджують дані, що отримано Ю.Є. Альшиною, яка встановила, що задоволеність шлюбом залежить від стажу сімейного життя. Крива цієї залежності має U-подібну форму – на початку, протягом перших двох десятиріч існування сім'ї, задоволеність шлюбом поступово знижується, досягаючи свого мінімального значення у парах зі стажем сімейного життя від 12 до 18 років, а потім знову зростає, але вже більш різко. Останнє твердження ми не дослідили з огляду на особливості нашої вибірки.

Отже, найбільш благополучними є ті сім'ї, які мають менший стаж подружнього життя. Очевидно, почуття які є між подружжям є основою їхнього задоволення один одним та сімейним життям.

Одним із факторів задоволеності шлюбом є складене міжособистісне спілкування. Життя в родині неможливо без спілкування, яке являє собою ставлення членів сім'ї один до одного, специфіку їх взаємодії, обмін інформацією, їхній духовний контакт. Від характеру внутрісімейного спілкування, морально-психологічного клімату сім'ї залежить моральне і психічне здоров'я всіх її членів, їх емоційна культура.

Спілкування – складний і багатоплановий процес встановлення і розвитку контактів між людьми, які породжуються потребами у спільній діяльності та включає в себе обмін інформацією, вироблення єдиної стратегії взаємодії, пізнання себе й інших. Спілкування, виражене в безпосередніх міжособових зв'язках людей, завжди відповідає певним формам комунікації, що історично склалися і є соціально необхідними та реалізується відповідно до норм соціально задовільної поведінки.

Г. Андреева, характеризуючи процес спілкування, виділила в ньому три взаємопов'язані сторони: комунікативну (обмін інформацією комунікантів), інтерактивну (організація взаємодії комунікантів) і перцептивну (процес сприйняття одне одного партнерами і встановлення на цій основі взаємопорозуміння).

Спілкування в сім'ї – важлива умова її існування, і від його успішності значною мірою залежить добробут родини та задоволеність шлюбом партнерів. Основним елементом спілкування в успішній сім'ї є продуктивна комунікація. Комунікація – це спосіб спілкування, що дозволяє передавати і приймати різну інформацію.

Спілкування між подружжям лежить в основі сімейного благополуччя і включає дуже важливу функцію – допомагати людині забезпечити особистий комфорт собі і своїм близьким. Спілкування дає можливість проявитися однією з найважливіших подружніх ролей – психотерапевтичної.

Взаємини подружжя у благополучних сім'ях характеризуються відкритістю, інтимністю, довірою один одному, високим рівнем взаємної симпатії, конструктивністю, рефлексивністю, гнучкістю, демократичним характером розподілу ролей у сім'ї, моральною й емоційною підтримкою.

Ю. Альошина, Л. Гозман, К. Дубовська виділили вісім параметрів міжособистісного спілкування, які позитивно впливають на формування успішних стосунків між подружжям:

1. Подружні стосунки тим кращі, чим більше вони саморозкриваються у процесі спілкування. Це означає, що чоловік і дружина в успішному міжособистісному спілкуванні можуть бути щирими, довіряти один одному найглибші і заповітні таємниці, не боячись неприйняття та засудження.

2. Наявність у подружжя значної кількості спільних очікувань і установок, що виявляються у процесі спілкування. Через спілкування подружжя повинно постійно відчувати свою подібність відносно навколишнього світу й людей.

3. Чим більше спільних рис невербальної комунікації між подружжям, тим успішніші міжособистісні стосунки, тобто подружжя у щасливих шлюбах не тільки правильно розуміє те, що вони говорять один одному, але й правильно «читає» пози, погляди, жести, вирази обличчя.

4. Важливим чинником успішності міжособистісних стосунків подружжя є наявність у їх спілкуванні спільних символів, які можуть виступати

найрізноманітнішій формі, – це своя, нікому іншому не зрозуміла мова, наявність ласкавих прізвиськ і звернень, сімейні традиції й обряди тощо.

5. Чим частіше відбувається міжособистісне спілкування між подружжям, тим краще їх міжособистісні стосунки в цілому. Це означає, що щасливі пари досить часто розмовляють і оцінюють розмови як «по-справжньому задушевні», довірливі, що є для них яскравим свідченням єдності та взаєморозуміння.

6. В успішних шлюбах через міжособистісне спілкування подружжя постійно підтверджує власну схожість у сприйнятті подружніх ролей, а також позицій у сім'ї в цілому, а також тих функцій і обов'язків, які кожен із них виконує щодня.

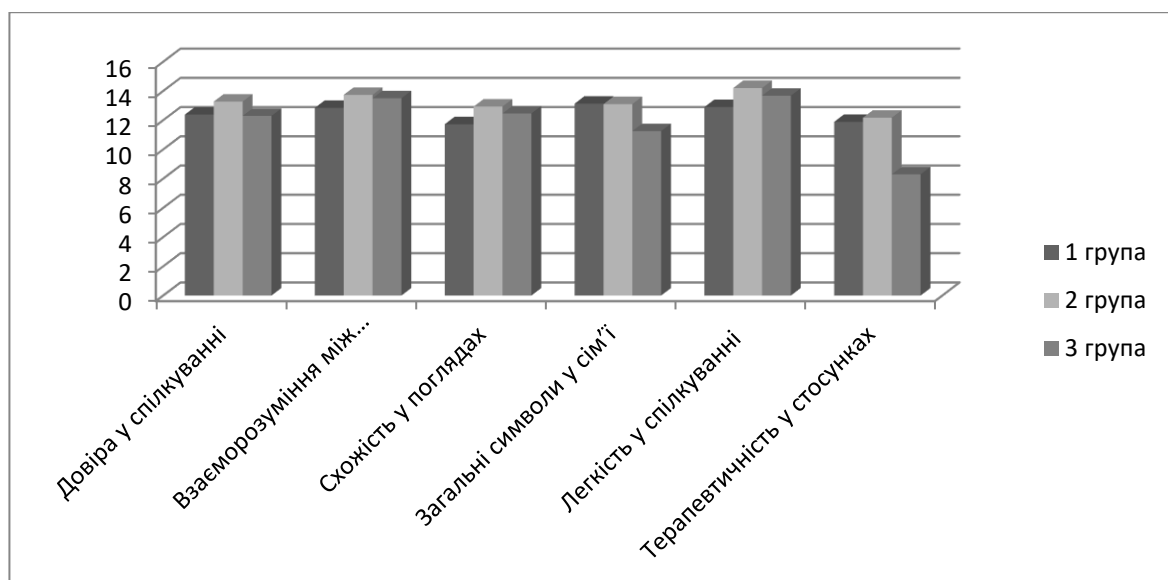
7. Найважливішою характеристикою успішних подружніх стосунків є наявність у подружжя глибокого взаєморозуміння. Це означає, що кожен партнер сприймає і не засуджує погляди й поведінку іншого, навіть якщо вона не в усьому відповідає його власним, йому не потрібно щось пояснювати чи виправдовуватися.

8. Міжособистісне спілкування подружжя тим успішніше, чим більше взаємної емпатії вони проявляють у ньому. Безсумнівно, що без співпереживання, співчуття, співучасті успішне міжособистісне спілкування між подружжям неможливе.

Отже, здорове, позитивне міжособистісне спілкування у сім'ї позитивно впливає на формування успішних стосунків між подружжям, взаєморозуміння, повагу, любов.

Особливості спілкування між подружжям (довіра у спілкуванні, взаєморозуміння між подружжям, схожість у поглядах, загальні символи сім'ї, легкість у спілкуванні та психотерапевтичність у спілкуванні) ми дослідили за опитувальником «Особливості спілкування між подружжям» (Ю.Є. Альошина, Л.Я. Гозман, Е.М. Дубровська). Згідно інтерпретації методики чим більше числове значення, тим більш теплішим, глибшим є спілкування). Числові дані представлено в табл. А.1 (див. Додаток А), графічне зображення отриманих даних – на рис. 2.1.





**Рис. 2.1. Діаграма результатів опитувальника «Особливості спілкування між подружжям» Ю.Є. Алешиной, Л.Я. Гозман, Е.М. Дубровської**

*Примітка: 1 група – стаж подружнього життя до 3-ох років, 2 група – стаж подружнього життя 3-10 років, 3 група – стаж подружнього життя більше 3 років*

Як бачимо в табл. А.1 та на рис. 2.1, отримані середні значення за п'ятьма шкалами не є рівними, вони відрізняються у груп. Але тільки за однією шкалою «терапевтичність стосунків» є відмінності на статичному рівні за критерієм Н-Краскала-Уоллеса. Найвищі показники у групі зі стажем сімейного життя від 3 до 10 років ( $X_{сер.} = 12,17$ ,  $\sigma = 5,16$ ), трохи нижчі у групі подружжя яке живе разом не більше 3-ох років ( $X_{сер.} = 11,88$ ,  $\sigma = 5,22$ ), найнижчі у того подружжя, яке проживає разом більше ніж 10 років ( $X_{сер.} = 8,29$ ,  $\sigma = 2,99$ ). Щодо інших шкал, то група, що має стаж подружнього життя 3-10 років має вищі показники довіри у спілкуванні, взаєморозуміння між подружжям, схожість у поглядах та легкість у спілкуванні.

Отже, особливостями подружнього спілкування є те, що найменш «терапевтично» проходить спілкування у сім'ї, подружжя якої проживає разом більше, ніж 10 років.

Сімейні конфлікти – це протиборство членів сім'ї на основі зіткнення протилежно спрямованих мотивів і поглядів [10]. У людських взаєминах, особливо у стосунках закоханих є багато емоцій, почуттів. Дійти згоди в подружньому житті непросто.

Залежно від суб'єктів взаємодії сімейні конфлікти поділяються на конфлікти між подружжям, батьками і дітьми, подружжям та батьками, бабусями (дідусями) і онуками.

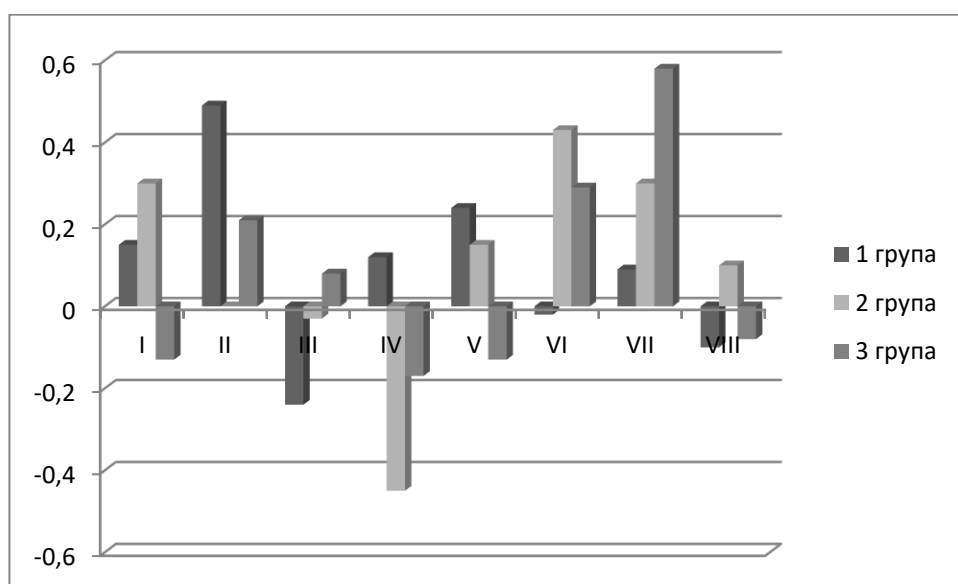
Ключову роль у сімейних стосунках відіграють подружні конфлікти. Вони найчастіше виникають через незадоволення потреб подружжя. В.П. Ратніков вважає, що найбільш типовими причинами конфліктів можуть стати такі: претензії на лідерство; розподіл домашніх обов'язків ; претензії на управління бюджетом; авторитарний, жорсткий тип взаємо-відносин, які склалися в сім'ї; наявність важких матеріальних проблем, які практично не можливо розв'язати; авторитарне втручання родичів в подружні відносини; наявність протилежних інтересів, прагнень, обмеженість можливостей для задоволення потреб одного із членів сім'ї (на його думку); психосексуальну несумісність подружжя; незадоволення потреби в значущості свого «Я», неповага почуття гідності з боку партнера; незадоволення потреби в позитивних емоціях: відсутність ласки, турботи, уваги і розуміння; пристрасть одного з подружжя до надмірного задоволення своїх потреб (алкоголь, наркотики, фінансові витрати тільки на себе і т.ін.); незадоволення потреби у взаємодопомозі і взаєморозумінні з питань ведення домашнього господарства, виховання дітей; розбіжності в потребах по проведенню дозвілля, захопленнях [8].

Отже, конфліктні ситуації можуть, зазвичай, провокувати розлучення. Досліджуючи причини розлучень, шведські сімейні психологи виявили дуже цікаву закономірність, здебільшого сім'ї розпадаються тому, що мають неправильне уявлення про те, на чому ґрунтується щаслива родина.

Відносини з родичами і друзями, питання, пов'язані з вихованням дітей, прагнення до автономії, порушення рольових очікувань, неузгодженість норм поведінки, домінування одним із подружжя, прояв ревнощів, ставлення до

грошей ми дослідили за методикою «Характер взаємодії подружжя в конфліктних ситуаціях». Згідно інтерпретації методики величина отриманих чисел свідчить про активність або пасивність при подружніх конфліктах. Негативне значення індексу говорить про негативну реакцію респондента в конфліктних ситуаціях, позитивні – про позитивні реакції. Значення, близькі до 1 (або до -1) підкреслюють пасивний характер поведінки при сімейних непорозуміннях, а близькі до 2 (або до -2) говорять про активну позицію в даній ситуації. Чим ближче значення загального індексу до -2, тим більш конфліктний характер носить взаємодія подружжя. Числові дані представлено в табл. А.2 (див. Додаток А), графічне зображення отриманих даних – на рис. 2.2.

Як бачимо в табл. А.2 та рис. 2.2 за 5 шкалами відмінності між середніми значеннями спостерігаються на статистичному рівні (за критерієм Н-Краскала-Уоллеса).



**Рис. 2.2.** Діаграма результатів за методикою «Характер взаємодії подружжя в конфліктних ситуаціях»

*Примітка:*

*1. I – відносини з родичами і друзями, II - питання, пов'язані з вихованням дітей, III - прагнення до автономії, IV – порушення рольових очікувань, V – незгодженість норм поведінки, VI – домінування одним із подружжя, VII – прояв ревнощів, VIII – ставлення до грошей.*

2. 1 група – стаж подружнього життя до 3-ох років, 2 група – стаж подружнього життя 3-10 років, 3 група – стаж подружнього життя більше 3 років.

Так, у конфліктних ситуаціях відносини з родичами і друзями позитивно та більш активно вибудовують ті подружжя, стаж сімейного життя у яких від 3 до 10 років ( $X_{сер.} = 0,30$ ,  $\sigma = 0,41$ ). Щодо інших груп, то ті, хто має стаж подружнього життя більше 10 років вибудовують пасивно та негативно ( $X_{сер.} = -0,13$ ,  $\sigma = 0,67$ ), а ті, хто перебувають у подружніх стосунках до 3 років – пасивно та позитивно ( $X_{сер.} = 0,15$ ,  $\sigma = 1,01$ ).

Питання, що стосуються виховання дітей більш позитивно та активно вирішують подружжя з сімейним стажем до 3 років ( $X_{сер.} = 0,49$ ,  $\sigma = 0,38$ ), в інших групах ці показники є нижчими ( $X_{сер.} = 0,21$ ,  $\sigma = 0,58$  – група зі стажем більше 10 років та  $X_{сер.} = 0$ ,  $\sigma = 0,72$  – група, що разом проживає 3-10 років). В конфліктах, що стосуються порушень рольових очікувань, то знову ж найактивніше та негативно це проявляється в тій же групі опитаних (3-10 років) ( $X_{сер.} = -0,45$ ,  $\sigma = 0,67$ ), в групі зі стажем подружнього життя більше 10 років також у даному питанні пов'язано з негативними емоціями ( $X_{сер.} = -0,17$ ,  $\sigma = 0,64$ ), але більш спокійно, а в групі до 3 років спокійно та з позитивними емоціями ( $X_{сер.} = 0,12$ ,  $\sigma = 0,57$ ). Найбільш позитивно та активно вирішують незгодженість норм поведінки, що проявляються у конфліктах, ті сімейні пари, які живуть найкоротший час у шлюбі ( $X_{сер.} = 0,24$ ,  $\sigma = 0,48$ ), менш активно група з 3-10 роками стажу подружнього життя ( $X_{сер.} = 0,15$ ,  $\sigma = 0,76$ ) та найбільш негативні емоції в даному питанні проявляють ті, хто проживає у шлюбі більше 10 років ( $X_{сер.} = -0,13$ ,  $\sigma = 0,48$ ). Прояв ревнощів у конфліктах найбільш позитивно та активно демонструють, ті хто живе у шлюбі більше 10 років ( $X_{сер.} = 0,58$ ,  $\sigma = 0,55$ ), менш інтенсивно група зі стажем подружнього життя 3-10 років ( $X_{сер.} = 0,3$ ,  $\sigma = 0,66$ ) та не інтенсивно група зі стажем до 3 років ( $X_{сер.} = 0,09$ ,  $\sigma = 0,63$ ).

Щодо інших шкал, то тут відмінностей на статистичному рівні не спостерігається. В той же час прагнення до автономії у конфліктних ситуаціях найбільш активно та негативно проявляється у тих, хто має подружній стаж до 3 років, домінування та ставлення до грошей найбільш позитивно та активно демонструється тими, хто живе у шлюбі від 3 до років.

Отже, у конфліктних ситуаціях найбільш активно та позитивно вибудовують відносини з родичами і друзями та домінують ті, хто має стаж подружнього життя 3-10 років; у питаннях, що пов'язані з вихованням дітей ті, хто у подружніх стосунках до 3 років, у прояві ревностів, ті, хто живе у шлюбі більше 10 років. Найбільш негативно та активно виявляють автономію у конфліктах, ті, хто живе у шлюбі від 3 до 10 років та при порушенні рольових очікувань ті, хто має стаж сімейного життя до 3 років.

Стабільність сім'ї досягається тільки при зусиллях всіх членів сім'ї. є зовнішні та внутрішні, об'єктивні та суб'єктивні фактори стабільності сім'ї. До зовнішніх об'єктивних належать: стабільність соціальної системи, рівень життя у країні; до зовнішніх суб'єктивних: дієвість правових і моральних норм, культурних і національних традицій, очікування референтних для сім'ї людей; до внутрішніх об'єктивних: матеріальні і соціальні умови життя конкретної сім'ї; до внутрішніх суб'єктивних: готовність до сімейного життя; шлюбно-сімейна мотивація; рівень подружньої сумісності, особливості міжособистісного спілкування подружжя, в яких виявляються їхні почуття (любов, відповідальність, почуття обов'язку тощо).

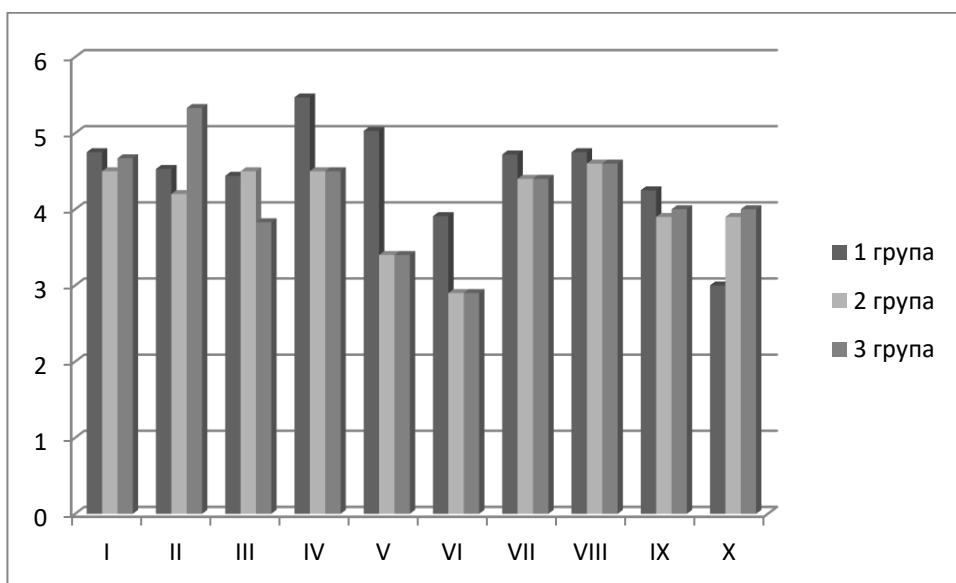
Безумовно, об'єктивні фактори (несприятливі соціальні процеси, війни, економічні кризи, стихійні лиха тощо) істотно впливають на життєдіяльність сім'ї. Водночас успішність вирішення родинних проблем багато в чому залежить від особливостей усвідомлення членами сім'ї сімейної ситуації, їх готовності і вміння сконцентрувати зусилля на збереженні сім'ї.

Отже, основними факторами, що формують стабільність шлюбу, є внутрішні суб'єктивні, тобто психологічні. Насамперед – це подружн

сумісність, на яку впливають складені стосунки, можливості особистісного росту, управління сімейною системою.

Особливості стосунків між членами сім'ї, особливості особистісного росту та управління сімейною системою ми визначили за методикою «Шкала сімейного оточення». До показників стосунки між членами сім'ї відносяться згуртованість, експресивність та конфлікт. До показників особистісного росту – незалежність, орієнтація на досягнення, інтелектуально-культурна орієнтація, орієнтація на активний відпочинок та морально-етичні аспекти. До управління сімейною системою відносять організація та контроль. Числові дані представлено в табл. А.3 (див. Додаток А), графічне зображення отриманих даних – на рис. 2.3.

Як бачимо в табл. А.3 та рис. 2.3 експресивність у стосунках між членами сім'ї найсильніше проявляється в групі тих, хто живе подружнім життям більше 10 років ( $X_{сер.} = 5,33$ ,  $\sigma = 1,52$ ), а найслабше у групі 3-10 років сімейного життя ( $X_{сер.} = 4,20$ ,  $\sigma = 0,89$ ), ці відмінності зафіксовано на статистично значимому рівні. Щодо інших шкал даного блоку, то середні значення згуртованості у групах не мають значних відмінностей, конфлікту найменші у групі зі стажем подружнього життя більше 10 років.



**Рис. 2.3. Діаграма результатів за методикою «Шкала сімейного оточення»**

*Примітка:*

1. I – згуртованість, II – експресивність, III – конфлікт, IV – незалежність, V – орієнтація на досягнення, VI – інтелектуально-культурна орієнтація, VII – орієнтація на активний відпочинок, VIII – морально-етичні аспекти, IX – організація, X – контроль.

2. 1 група – стаж подружнього життя до 3-ох років, 2 група – стаж подружнього життя 3-10 років, 3 група – стаж подружнього життя більше 3 років.

На особистісний ріст найбільше спрямовані ті досліджувані, що стаж подружнього життя мають до 3-ох років. Так, за шкалою «орієнтація на досягнення» середні значення мають наступну величину –  $X_{сер.} = 5,03$ ,  $\sigma = 1,09$ ; «інтелектуально-культурна орієнтація» -  $X_{сер.} = 3,91$ ,  $\sigma = 1,78$ . Щодо інших груп, то середні значення є нижчими, і рівними в обох групах. В той же час вище середнє значення за шкалою «незалежність» у тих, хто стаж подружнього життя до 3-ох років ( $X_{сер.} = 5,47$ ,  $\sigma = 1,97$ ); середні значення шкал «орієнтація на активний відпочинок» та «морально-етичні аспекти» в усіх груп є майже рівними.

Стосовно управління сімейною системою, то відмінностей на статистичному рівні не відмічається. Однак за шкалою «організація» середні значення є вищими в групі зі стажем подружнього життя до 3-ох років ( $X_{сер.} = 4,25$ ,  $\sigma = 1,78$ ).

Отже, експресивність у стосунках між членами сім'ї підвищується зі стажем подружнього життя, (найвищі показники у групі, що проживають разом більше 10 років. Найбільш спрямованими на особистісний ріст через орієнтацію на досягнення та інтелектуально-культурну орієнтацію є група опитаних, що мають стаж подружнього життя до 3 років; з віком актуальність особистісного росту знижується. Управління та контроль сімейною системою збільшується зі збільшенням стажу подружнього життя.

Вищим рівнем подружньої сумісності є ціннісно-орієнтаційна єдність, що фіксує ступінь збігу оцінок подружжям сімейних цілей і цінностей. Розрізняють такі сімейні цілі:

– пов'язані з вихованням дітей, коли для родини особливо важливе спільне виховання дитини батьком і матір'ю;

– що припускають насамперед подальший розвиток подружжя як особистостей, включаючи захоплення на дозвіллі, інтенсивне і змістовне внутрішньосімейне спілкування;

– зумовлені важливістю створення домашнього гнізда з наданням йому своєрідності й затишку.

Реалізація сімейних цілей відбувається через реалізацію ціннісних орієнтацій кожного з подружжя.

Ціннісні орієнтації особистості в реальних умовах життєдіяльності (приємне проведення часу, відпочинку; високий матеріальний добробут; пошук і насолода прекрасним; допомога і милосердя до інших людей; любов; пізнання нового у світі, природі, людині; високий соціальний статус і управління людьми; пізнання і повага людей та вплив на оточуючих; соціальна активність для досягнення позитивних змін у суспільстві; спілкування; здоров'я) досліджено за методикою «Діагностика реальної структури ціннісних орієнтацій особистості С.С. Бубнова». Згідно інтерпретації методики, за кожним видом цінностей опитувані можуть мати 6 балів. Чим більше число цінностей, тим сильніше проявляється цінність в особистості. В результаті обробки отриманих даних ми змогли оцінити прояв цінностей у всіх групах опитаних залежно від їхнього стажу подружнього життя.

Числові дані представлено нами в табл. А.3 (див. Додаток А), графічне зображення отриманих даних – на рис. 2.4.



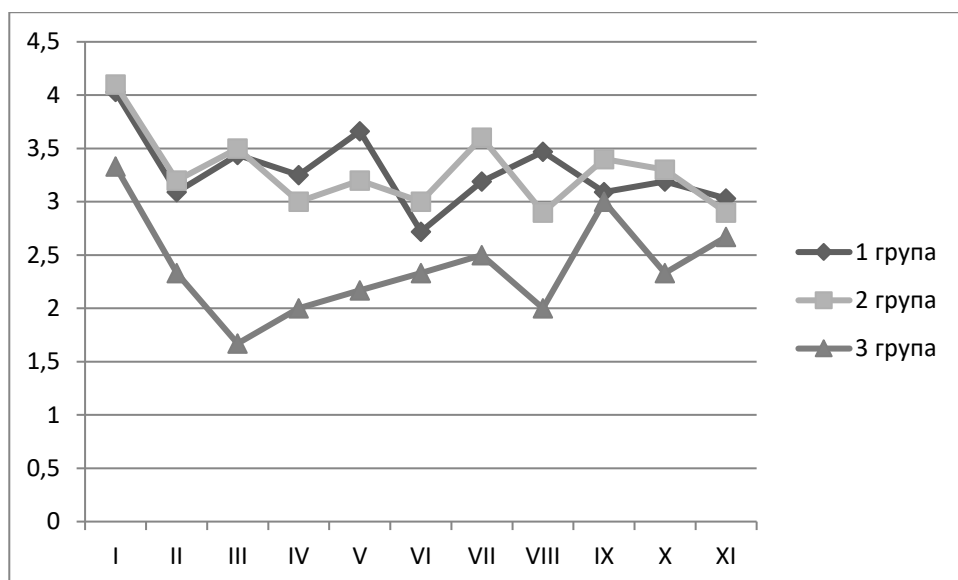


Рис. 2.3. Графік результатів за методикою «Діагностика реальної структури ціннісних орієнтацій особистості С.С. Бубнова»

*Примітка:*

1. I – приємне проведення часу, відпочинку, II – високий матеріальний добробут, III – пошук і насолода прекрасним, IV – допомога і милосердя до інших людей, V – любов, VI – пізнання нового у світі, природі, людині, VII – високий соціальний статус і управління людьми, VIII – пізнання і повага людей та вплив на оточуючих, IX – соціальна активність для досягнення позитивних змін у суспільстві, X – спілкування, XI – здоров'я.

2. 1 група – стаж подружнього життя до 3-ох років, 2 група – стаж подружнього життя 3-10 років, 3 група – стаж подружнього життя більше 3 років.

Як бачимо з табл. А.3 та рис. 2.3 у 8 шкал зміни відбуваються на статистично значимому рівні. Так, такі цінності, як «допомога і милосердя до інших людей», «любов», «пізнання і повага людей та вплив на оточуючих» є найбільш значимими у групі досліджуваних, що стаж сімейного життя до 3-ох, у наступній групі менш значимим і найменш є у групі тих, хто має стаж подружнього життя більше 10 років. А такі цінності, як: «приємне проведення часу, відпочинку», «високий матеріальний добробут», «пошук і насолода

прекрасним», «високий соціальний статус і управління людьми», «спілкування» найвищими є у групі досліджуваних, що мають стаж подружнього життя від 3 до 10 років, у групі молодих сімей вищі і значно нижчими вони виявилися у групі тих, хто живе подружнім життям більше 10 років. Найбільше проявляється у всіх групах така цінність, як: «приємне проведення часу, відпочинку».

Цінності, які є основою подружнього життя та визначають особливості спілкування змінюються зі стажем подружнього життя. Такі цінності, як «допомога і милосердя до інших людей» ( $X_{сер.} = 3,25$ ,  $\sigma = 1,32$ ), «любов» ( $X_{сер.} = 3,66$ ,  $\sigma = 0,90$ ) та «пізнання і повага людей та вплив на оточуючих» ( $X_{сер.} = 3,47$ ,  $\sigma = 0,84$ ) найбільш виражені у групі, що мають стаж подружнього життя до 3-ох років; «високий соціальний статус і управління людьми» ( $X_{сер.} = 3,60$ ,  $\sigma = 1,13$ ), «соціальна активність для досягнення позитивних змін у суспільстві» ( $X_{сер.} = 3,40$ ,  $\sigma = 1,13$ ) та «спілкування» ( $X_{сер.} = 3,30$ ,  $\sigma = 1,02$ ) у групі опитаних з подружнім стажем від 3 до 10 років. Щодо групи досліджуваних, які проживають у шлюбі більше 10 років, то найменш важливими у них є такі цінності, як: «пошук і насолода прекрасним» ( $X_{сер.} = 1,67$ ,  $\sigma = 0,76$ ), «допомога і милосердя до інших людей» ( $X_{сер.} = 2,00$ ,  $\sigma = 0,59$ ), «любов» ( $X_{сер.} = 2,17$ ,  $\sigma = 0,38$ ) та «пізнання і повага людей та вплив на оточуючих» ( $X_{сер.} = 2,00$ ,  $\sigma = 1,18$ ). Отримані дані в останній зазначеній групі для нас виявилися дещо неочікуваними. Особливо це стосувалося таких цінностей, як «допомога і милосердя до інших людей» та «пізнання і повага людей та вплив на оточуючих».

Отже, цінності змінюються зі стажем подружнього життя. Допомога, милосердя до інших людей, любов, пізнання і повага людей, вплив на оточуючих є найбільш вираженими у молодого подружжя; високий соціальний статус, управління людьми, соціальна активність для досягнення позитивних змін у суспільстві, спілкування є важливими для тих, хто має стаж подружнього життя 3-10 років. Найменш важливими у групі досліджуваних, які проживають у шлюбі більше 10 років є: пошук і насолода прекрасним, допомога і милосердя до інших людей, любов», пізнання і повага людей та вплив на оточуючих.

Наступним етапом нашого опису буде результати кореляційного аналізу. Кореляційний аналіз було здійснено для визначення міри взаємозв'язку між різними шкалами методик, що були застосовані у процесі дослідження. А саме: тесту-опитувальника «Задоволеність шлюбом (В. Столін, Т. Романова, Г. Бутенко), опитувальника «Особливості спілкування між подружжям» Ю.Є. Алешиной, Л.Я. Гозман, Е.М. Дубровської методики «Характер взаємодії подружжя в конфліктних ситуаціях», методики «Шкала сімейного оточення» та методики «Діагностика реальної структури ціннісних орієнтацій особистості С.С. Бубнова».

Оскільки задоволеність шлюбом є і наслідком складених міжособистісних взаємин, і причиною їх проаналізуємо отримані кореляційні зв'язки між задоволеністю шлюбом та шкалами за іншими методиками. Представляти їх будемо у кожній групі залежно від стажу подружнього життя. Для зручності ми помістили значущі на рівні менше 0,05 кореляційні зв'язки у групі зі стажем подружнього життя до 3-ох років у табл. 2.2.

Таблиця 2.2

Кореляційні зв'язки у групі зі стажем подружнього життя до 3 років

| Шкали   | задоволеність шлюбом |       |
|---|----------------------|-------|
|   | $r$                  | $p$   |
| експресивність                                | ,709**               | 0,000 |
| допомога і милосердя до інших людей           | ,697**               | 0,000 |
| конфлікт                                      | ,525**               | 0,002 |
| пізнання нового у світі, природі, людині      | ,457**               | 0,009 |
| згуртованість                                 | ,429*                | 0,014 |
| відносини з родичами і друзями                | -,423*               | 0,016 |
| високий соціальний статус і управління людьми | ,420*                | 0,017 |
| домінування одним із подружжя                 | -,402*               | 0,023 |
| пошук і насолода прекрасним                   | ,392*                | 0,026 |
| приємне проведення часу, відпочинку           | ,354*                | 0,047 |
| стаж сімейного життя                          | -,351                | 0,049 |

Як бачимо з табл. 2.2, задоволеність сімейним життям має прямий високого рівня кореляційний зв'язок з експресивністю ( $r = 0,709$ , при  $p = 0$ ), тобто підвищенням згуртованості підвищується експресивність, і, навпаки. Також з задоволеністю подружнім життям корелюють на помітних прямих шкали: допомога і милосердя до інших людей ( $r = 0,697$ , при  $p = 0$ ) та конфлікт ( $r = 0,525$ , при  $p = 0,002$ ), тобто задоволеність сімейним життям підвищується із бажанням допомагати людям, проявляти милосердя та конфліктами. Також помірні прямі та зворотні взаємозв'язки помічено між задоволеністю шлюбом та шкалами: пізнання нового у світі, природі, людині ( $r = 0,457$ , при  $p = 0,009$ ), згуртованість ( $r = 0,429$ , при  $p = 0,014$ ), відносини з родичами і друзями ( $r = -0,423$ , при  $p = 0,016$ ), високий соціальний статус і управління ( $r = 0,420$ , при  $p = 0,017$ ), домінування одним із подружжя ( $r = -0,402$ , при  $p = 0,023$ ), пошук і насолода прекрасним ( $r = 0,392$ , при  $p = 0,026$ ), приємне проведення часу, відпочинку ( $r = 0,354$ , при  $p = 0,047$ ) та стажем сімейного життя ( $r = -0,351$ , при  $p = 0,049$ ). Тобто, з підвищенням задоволеністю сімейним життям підвищується пізнання нового у світі, природі, людині, згуртованість, високий соціальний статус і управління, пошук і насолода прекрасним, приємне проведення часу, відпочинку, а із відносинами з родичами і друзями, домінуванням одним із подружжя та стажем сімейного життя, навпаки, знижується.

Отже, у групі досліджуваних, що мають стаж сімейного життя до 3-ох років задоволеність залежить сімейного оточення, від спілкування та взаємодії у конфлікті, від ціннісних орієнтацій. Один кореляційний зв'язок є високого рівня (експресивність), два мають помітні зв'язки (допомога і милосердя до інших людей, конфлікт) та вісім є помірними прямими та зворотніми взаємозв'язками.

Щодо групи зі стажем подружнього життя від 3 до 10 років, то їхні значущі на рівні менше 0,05 кореляційні зв'язки задоволеності шлюбом та шкалами інших методик представлено у табл. 2.3.

Таблиця 2.3

Кореляційні зв'язки у групі зі стажем подружнього життя 3-10 років

| Шкали   | задоволеність шлюбом |          |
|---|----------------------|----------|
|   | <i>r</i>             | <i>p</i> |
| домінування одним із подружжя                                     | ,752**               | 0,000    |
| згуртованість   | -,717**              | 0,000    |
| пізнання нового у світі, природі, людині                          | ,578**               | 0,001    |
| високий соціальний статус і управління людьми                     | ,567**               | 0,001    |
| любов   | ,456*                | 0,011    |
| орієнтація на активний відпочинок                                 | ,454*                | 0,012    |
| експресивність  | -,426*               | 0,019    |
| приємне проведення часу, відпочинку                               | ,420*                | 0,017    |
| автономія   | -,397*               | 0,030    |
| соціальна активність для досягнення позитивних змін у суспільстві | ,378*                | 0,039    |

Як бачимо з табл. 2.3, задоволеність сімейним життям має прямий та зворотній високого рівня кореляційні зв'язки з домінування одним із подружжя ( $r = 0,752$ , при  $p = 0$ ), згуртованістю ( $r = -0,717$ , при  $p = 0$ ) тобто підвищенням згуртованості підвищується рівень домінування одним із подружжя та знижується згуртованість, і, навпаки.

Також з задоволеністю подружнім життям корелюють на помітних прямих шкали: пізнання нового у світі, природі, людині ( $r = 0,578$ , при  $p = 0,001$ ) та високий соціальний статус і управління людьми ( $r = 0,567$ , при  $p = 0,001$ ), тобто задоволеність сімейним життям підвищується із бажанням пізнати нове у світі, природі, людині та високим соціальним статусом та управління людьми. Також помірні прямі та зворотні взаємозв'язки помічено між задоволеністю шлюбом та шкалами: любов ( $r = 0,456$ , при  $p = 0,011$ ), орієнтація на активний відпочинок ( $r = 0,454$ , при  $p = 0,012$ ), експресивність ( $r = -0,426$ , при  $p = 0,019$ ), приємне

проведення часу, відпочинку ( $r = 0,420$ , при  $p = 0,017$ ), автономія ( $r = -0,397$ , при  $p = 0,030$ ), соціальна активність для досягнення позитивних змін у суспільстві ( $r = 0,378$ , при  $p = 0,039$ ). Тобто, з підвищенням задоволеністю сімейним життям підвищується любов, орієнтація на активний відпочинок, приємне проведення часу, відпочинку та соціальна активність для досягнення позитивних змін у суспільстві, а з автономією та експресивністю, навпаки, знижується.

Отже, так само як і у попередніх досліджуваних у даній групі досліджуваних, що мають стаж сімейного життя від 3 до 10 років задоволеність залежить сімейного оточення, від спілкування та взаємодії у конфлікті, від ціннісних орієнтацій. Два прямі та зворотні кореляційні зв'язки є високого рівня (домінування одним із подружжя, згуртованість), два мають помітні прямі зв'язки (пізнання нового у світі, природі, людині, високий соціальний статус і управління людьми) та шість є помірними прямими та зворотніми взаємозв'язками задоволеності шлюбом та інших показників.

Значущі на рівні менше 0,05 кореляційні зв'язки задоволеності шлюбом та різних шкал методик у групі зі стажем подружнього життя більше 10 років представлено у табл. 2.4.

Як бачимо з табл. 2.4, у досліджуваних, що мають стаж подружнього життя більше 10 років задоволеність сімейним життям має значну кількість кореляційних зв'язків.

Таблиця 2.4

Кореляційні зв'язки у групі зі стажем подружнього життя більше 10 років

| Шкали                             | задоволеність шлюбом |       |
|-----------------------------------|----------------------|-------|
|                                   | $r$                  | $p$   |
| відносини з родичами і друзями    | ,953**               | 0,000 |
| стаж сімейного життя              | -,885**              | 0,000 |
| орієнтація на активний відпочинок | ,884**               | 0,000 |
| експресивність                    | -,781**              | 0,000 |
| автономія                         | ,872**               | 0,000 |

|   |         |       |
|---|---------|-------|
| конфлікт  | -,757** | 0,000 |
| ставлення до грошей   | ,718**  | 0,000 |
| допомога і милосердя до інших людей                               | ,717*   | 0,000 |
| неузгодженість норм поведінки                                     | ,692**  | 0,000 |
| пізнання і повага людей та вплив на оточуючих                     | ,637**  | 0,001 |
| пошук і насолода прекрасним                                       | ,637**  | 0,001 |
| домінування одним із подружжя                                     | ,623**  | 0,001 |
| згуртованість   | -,613** | 0,001 |
| пізнання нового у світі, природі, людині                          | ,596**  | 0,001 |
| питання, пов'язані з вихованням дітей                             | ,592**  | 0,002 |
| високий матеріальний добробут                                     | ,591**  | 0,002 |
| спілкування   | ,569**  | 0,004 |
| соціальна активність для досягнення позитивних змін у суспільстві | -,557*  | 0,027 |
| незалежність  | -,451*  | 0,027 |
| морально-етичні аспекти   | -,413*  | 0,045 |

Так, прямі та зворотні високого рівня взаємозв'язки спостерігаються зі шкалами: відносини з родичами і друзями ( $r = 0,953$ , при  $p = 0$ ), стаж сімейного життя ( $r = -0,885$ , при  $p = 0$ ), орієнтація на активний відпочинок ( $r = 0,884$ , при  $p = 0$ ), автономія ( $r = 0,872$ , при  $p = 0$ ), експресивність ( $r = -0,781$ , при  $p = 0$ ), конфлікт ( $r = -0,757$ , при  $p = 0$ ), ставлення до грошей ( $r = 0,718$ , при  $p = 0$ ), допомога і милосердя до інших людей ( $r = 0,717$ , при  $p = 0$ ). Тобто з підвищенням згуртованості підвищуються показники рівня відносин з родичами і друзями, орієнтації на активний відпочинок, автономію, ставлення до грошей, допомоги і милосердя до інших людей, і навпаки. А також спостерігається зниження задоволеності подружнім життям зі збільшенням стажу сімейного життя, підвищенням експресивності, конфліктності, і, навпаки.

Також задоволеність подружнім життям має прямі та зворотні кореляції на помітному рівні з такими шкалами, як: неузгодженість норм поведінки ( $r =$

0,692, при  $p = 0,000$ ), пізнання і повага людей та вплив на оточуючих ( $r = 0,637$ , при  $p = 0,001$ ), пошук і насолода прекрасним ( $r = 0,637$ , при  $p = 0,00$ ), домінування одним із подружжя ( $r = 0,623$ , при  $p = 0,001$ ), згуртованість ( $r = -0,613$ , при  $p = 0,001$ ), пізнання нового у світі, природі, людині ( $r = 0,596$ , при  $p = 0,001$ ), питання, пов'язані з вихованням дітей ( $r = 0,592$ , при  $p = 0,002$ ), високий матеріальний добробут ( $r = 0,591$ , при  $p = 0,002$ ), спілкування ( $r = 0,569$ , при  $p = 0,004$ ), соціальна активність для досягнення позитивних змін у суспільстві ( $r = -0,557$ , при  $p = 0,027$ ). Тобто рівень задоволеності сімейним життям підвищується із узгодженістю норм поведінки, з підвищенням пізнання і поваги людей та впливу на оточуючих, з пошуком і насолодою прекрасним, із домінуванням одного із подружжя, пізнанням нового у світі, природі, людині, з високим матеріальним добробутом, спілкування, в той же час через зниження згуртованості, соціальної активності для досягнення позитивних змін у суспільстві.

Також помірні зворотні взаємозв'язки помічено між задоволеністю шлюбом та незалежністю ( $r = -,451$ , при  $p = 0,027$ ), морально-етичними аспектами ( $r = -0,413$ , при  $p = 0,045$ ). Тобто, з підвищенням задоволеністю сімейним життям знижується незалежність та морально-етичні аспекти, і, навпаки.

Отже, так само як і у попередніх досліджуваних у даній групі досліджуваних, що мають стаж сімейного життя більше 10 років задоволеність залежить сімейного оточення, від спілкування та взаємодії у конфлікті, від ціннісних орієнтацій. В той же час у них даних кореляційних зв'язків значно більше і ці взаємозалежності є вищими за своєю значимістю. Вісім прямих та зворотніх кореляційних зв'язків є високого рівня (відносини з родичами і друзями, стаж сімейного життя, орієнтація на активний відпочинок, експресивність, автономія, конфлікт, ставлення до грошей, допомога і милосердя до інших людей), десять мають помітні прямі зв'язки (неузгодженість норм поведінки, пізнання і повага людей та вплив на оточуючих, пошук і насолода прекрасним, домінування одним із подружжя, згуртованість, пізнання нового у світі, природі, людині, питання, пов'язані з вихованням дітей, високий



матеріальний добробут, спілкування, соціальна активність для досягнення позитивних змін у суспільстві) та два є помірними зворотніми взаємозв'язками задоволеності шлюбом та інших показників.

## ВИСНОВКИ ДО ДРУГОГО РОЗДІЛУ

Емпіричне дослідження дозволяє зробити наступні висновки.

За порівняльним аналізом визначено:

- найбільш благополучними є ті сім'ї, які мають менший стаж подружнього життя;

- особливості спілкування між подружжям характеризуються тим, що ті, хто живе подружнім життям від 3 до 10 років найбільша довіра у спілкуванні, взаєморозуміння між подружжям, схожість у поглядах, легкість у спілкуванні та терапевтичність стосунків;

- у конфліктних ситуаціях найбільш активно та позитивно вибудовують відносини з родичами і друзями та домінують ті, хто має стаж подружнього життя 3-10 років; у питаннях, що пов'язані з вихованням дітей ті, хто у подружніх стосунках до 3 років, у прояві ревнощів, ті, хто живе у шлюбі більше 10 років; найбільш негативно та активно виявляють автономію у конфліктах, ті, хто живе у шлюбі від 3 до 10 років та при порушенні рольових очікувань ті, хто має стаж сімейного життя до 3 років.

- експресивність у стосунках між членами сім'ї підвищується зі стажем подружнього життя, (найвищі показники у групі, що проживають разом більше 10 років; найбільш спрямованими на особистісний ріст через орієнтацію на досягнення та інтелектуально-культурну орієнтацію молоді сім'ї; з віком актуальність особистісного росту знижується; управління та контроль сімейною системою збільшується зі збільшенням стажу подружнього життя;

- цінності змінюються зі стажем подружнього життя: допомога, милосердя до інших людей, любов, пізнання і повага людей, вплив на оточуючих є найбільш вираженими у молодого подружжя; високий соціальний статус, управління людьми, соціальна активність для досягнення позитивних змін у суспільстві, спілкування є важливими для тих, хто має стаж подружнього життя 3-10 років; найменш важливими у групі досліджуваних, які проживають у шлюбі більше 10

років є: пошук і насолода прекрасним, допомога і милосердя до інших людей, любов», пізнання і повага людей та вплив на оточуючих.

За кореляційним аналізом визначено, що у всіх групах досліджуваних задоволеність шлюбом залежить від особливостей сімейного оточення, від спілкування та взаємодії у конфлікті, від ціннісних орієнтацій.

## **РОЗДІЛ 3. ПСИХОЛОГІЧНА КОРЕКЦІЯ МІЖОСОБИСТІСНИХ ВЗАЄМИН У ПОДРУЖНІЙ ПАРИ**

### **3.1. Психологічне забезпечення корекції міжособистісних взаємин подружньої пари**

Сучасна психологічна наука виокремлює декілька форм надання психологічної допомоги, серед яких найпоширенішими є консультування, індивідуальна психотерапія, соціально-психологічний тренінг та групи підтримки. Психологічне консультування використовують за необхідності інформування та вирішення конкретних життєвих проблем, з якими стикається клієнт. Індивідуальна психотерапія є складним та досить тривалим процесом, спрямованим на вирішення глибинних проблем особистості. Соціально-психологічний тренінг використовують у випадку необхідності розвитку поведінкових навиків, що загалом не передбачає глибокого опрацювання життєвого досвіду клієнта. Група підтримки – проміжна форма роботи, застосування якої дозволяє опрацювати особистісний досвід клієнта з використанням психотерапевтичних технік, що призводить до покращення якості функціонування особистості, а також використати переваги групової форми роботи [21]. Група підтримки характеризується як мала терапевтична група, склад учасників якої є досить однорідним. Тобто у всіх учасників є схожі проблеми, для подолання яких вони звертаються у групи підтримки. Кількість учасників обмежена [21].

Слід зауважити, що на особливості консультування подружжя впливають теоретичні переваги наукового підходу, в якому працює психолог. Так, стиль консультування в руслі особистісно-орієнтованого підходу відрізняється повною концентрацією на подружжі, особливою увагою до переживань кожного з них і їх досвіду. Когнітивно-поведінковий підхід передбачає короткострокове консультування, схоже з процесом соціального навчання або перенавчання.

Зазначимо, що при всіх відмінностях, які спостерігаються наразі у розумінні сутності психологічного консультування та його завдань, теоретики і практики сходяться в тому, що консультування являє собою професійну взаємодію між консультантом і клієнтом, яка спрямована на вирішення проблеми останнього. В іншому позиції розходяться. Одні вважають, що консультування відрізняється від психотерапії і центроване на більш поверхневій роботі (наприклад, на міжособистісних стосунках подружжя), і основне його завдання – допомогти подружжю подивитися на свої проблеми і життєві складнощі з боку, продемонструвати і обговорити ті моменти взаємовідносин, які, будучи джерелами труднощів, звичайно не усвідомлюються і не контролюються [1]. Інші вважають консультацію однією з форм здійснення психотерапії і вбачають його центральну задачу в тому, щоб допомогти подружжю знайти своє справжнє Я і знайти в собі мужність стати цим Я [38].

До психологічного забезпечення корекції міжособистісних взаємин подружньої пари входить надання консультативної допомоги та проведення тренінгової роботи. Психологічне консультування подружжя в межах програми надання допомоги подружжю має бути спрямоване на розвиток зв'язків, міжособистісного спілкування подружжя один з одним і світом, на розвиток вміння розуміти один одного і формувати конструктивну взаємодію, гнучко регулюючи відносини як самого подружжя, так і з різними соціальними групами. Тренінгова робота проводиться з метою покращення міжособистісних взаємин подружньої пари, а саме, збільшення рівня комунікативної компетентності, вміння приймати конструктивні рішення у конфліктній ситуації, та вдосконалення рівня розвитку емпатійних здібностей.

Охарактеризуємо особливості надання консультацій з корекції та розвитку міжособистісних взаємин подружньої пари. Консультування визначається як складний динамічний процес, що розгортається в часі, у багатьох випадках втягує в цю взаємодію інших людей. І цей процес є доступним спостереженню та зовнішньому втручанню. Тому можна говорити про відкритість ситуації психологічного консультування, її структуру, контекст та динаміку.

Завданням консультанта-психолога є допомога клієнту знайти таку конструктивну лінію поведінки, яка б не тільки не руйнувала особистість, але і підвищувала б життєву продуктивність.

Важливим постає питання позиції психолога-консультанта стосовно клієнтів, яким він надає консультативну допомогу щодо налагодження та розвитку міжособистісних взаємин у системі «чоловік – жінка».

Психолог-консультант може займати одну із трьох варіантів позиції стосовно клієнта. Варіант 1 це позиція «зверху», у якій сильний, мудрий, досвідчений психолог-консультант, ніби простягає руку допомоги слабкому, дезадаптованому, недосвідченому клієнтові. Варіант 2 це позиція «на рівних», при якій передбачається усунення дистанції між консультантом і клієнтом, їх взаємну відвертість, обмін особистісними проблемами і це надає консультації характеру буденної розмови. Варіант 3 це позиція «радника», тут консультант виступає як особа, що є більш компетентною у проблемі клієнта і вона допомагає консультуємому розібратися в даній проблемі та знайти шляхи подолання труднощів. Якщо дотримуватися принципів психологічної допомоги, остання позиція видається найбільш адекватною. В етичному плані вона характеризується відсутністю оцінок, відмовою від прямого виховного тиску, намаганням створити атмосферу довіри, доброзичливості, співчуття. [1; 8; 30; 33].

Вибір моделі консультативної допомоги визначається здебільшого тим, в якій парадигмі працює психолог-консультант. У підручнику Р. Нельсона-Джоунса «Теорія і практика консультування» [13] знаходимо опис основних рис більше десятка визнаних консультативних напрямів. Р. Мей взагалі вважає, що майже для кожної проблеми є своя форма терапії, і нараховує їх близько трьохсот. Однак усі консультативні підходи можна поділити принаймні на дві групи залежно від позиції, яку займає психолог під час взаємодії.

Директивна модель консультативної допомоги передбачає побудову такого сценарію взаємодії, в якому психолог грає роль учителя, наставника, знавця, ведучого, а клієнт, у свою чергу - учня, підопічного, веденого.

Застосування такої моделі консультування має місце, коли мова йде про добре вивчені психологічні феномени. В цьому випадку психолог апелює до вивіреної психологічної інформації. Надання такої інформації здійснюється у формі порад, інструкцій, вказівок, настанов чи інших форм керівництва до дії. Наприклад, так можна представити поради щодо налагодження міжособистісних стосунків, конкретної стратегії виходу із конфлікту на тій чи іншій стадії його розвитку, або рекомендації щодо заходів подолання якоїсь проблеми тощо. Директивна модель консультативного впливу доцільна там, де клієнт з якихось причин є слабким чи незібраним (вік, афективний стан, непорозуміння, тимчасова неорганізованість тощо).

Однак є ситуації, де немає і не може бути однозначного рішення, а роль поради може викликати безпідставні претензії та звинувачення на адресу психолога-консультанта. Тому більш доречним для налагодження взаємодії вважається недирективний підхід. Даний підхід передбачає вміння вести консультативну бесіду так, щоб стимулювати клієнта до самостійного пошуку розв'язання проблеми, прийняття рішення, а також відповідальність за реалізацію задуманого клієнт покладає на себе. Досягти потрібного ефекту вдається шляхом використання базових психотерапевтичних навичок ведення інтерв'ю та відмови від всякого роду прямих чи опосередкованих порад.

Недирективний підхід є основою клієнт-центрованої терапії. За відомою метафорою К.Роджерса, консультант якби кружляє у танці з клієнтом так, щоб у його партнера (клієнта) завжди була можливість «вести». Перебуваючи в атмосфері щирості, безумовного прийняття, конгруентності та емпатії, клієнт згодом сам навчається бути конгруентним власним почуттям, установкам та орієнтаціям, у нього розвиває здатність переживати позитивне безоцінне ставлення до себе. Чим краще консультант вміє формувати атмосферу поваги та позитивності, тим конструктивнішими є зміни у психології клієнта.

Робота в ключі недирективного підходу за стилем наближається до маєвтики, або, як влучно висловився Сократ, котрого називають основоположником такого способу спілкування, методу «повивальної бабки».

Завдання консультанта полягає в тому, щоб організувати процес бесіди (виділити ключові моменти, поставити відповідні запитання, допомогти простежити певну логіку) і створити такі умови в яких клієнт самостійно знайшов би вихід з проблемної для нього ситуації.

Для надання допомоги у сімейних питаннях застосовується сімейне консультування, яке є одним із різновидів сімейної психотерапії. Особливостями сімейного консультування є те, що воно не приймає концепцію хвороби; акцент поставлений на аналізі ситуації і аспектів рольової взаємодії у сім'ї; покликане допомагати у пошуках особистісного ресурсу суб'єктів консультування і обговорення способів вирішення ситуації.

Дослідники (Л.Б.Шнейдер, Р.Кочюнас) [64] визначають наступні основні принципи і правила сімейного консультування:

1. Встановлення контакту між консультантом і клієнтом, який досягається за допомогою встановлення певної оптимальної дистанції, конструктивного спілкування та підбору відповідних прийомів проведення зустрічі.

2. Збір інформації про проблему клієнта та моделювання можливого результату, який досягається з'ясуванням кінцевої бажаної мети осіб, що звернулися за допомогою.

3. Обговорення психотерапевтичного контракту, що являється однією з найважливіших умов сімейного консультування. На цьому етапі обговорюється відповідальність сторін (з боку консультанта – безпека та результативність, з боку клієнта – активність, готовність до змін та ін.), умови винагороди, а також санкції за порушення сторонами умов контракту.

4. Уточнення проблеми клієнта та співставлення ресурсів сім'ї в цілому і кожного члена зокрема.

5. Проведення власне консультації. На цьому етапі закріплюється віра клієнтів в успіх, з'ясовується, якого саме результату бажають клієнти, за допомогою візуалізації консультант допомагає клієнтам уявити нові стосунки чи ситуації.



6. «Екологічна перевірка». Консультант пропонує членам сім'ї уявити себе в подібній ситуації через 5-10 років і дослідити свій стан.

7. Наближаючись до завершення сімейного консультування, консультант докладає зусиль щодо переносу в реальне життя і збереженню стійкості позитивних результатів. Це перш за все пов'язано з тим, що клієнти іноді потребують допомоги у перенесенні зрозумілих установок в реальне життя, а також повторних зустрічей із консультантом для підтримки впевненості у собі і у своїх вчинках.

8. Від'єднання. Це прийом індивідуальний для кожного консультанта, у разі застосування якого сімейна пара приходить до висновку, що консультант їм більше не потрібний.

У ситуації надання психологічної допомоги консультант спирається, перш за все, на особистісні ресурси свого клієнта та на свої особистісні ресурси; по-друге, на закономірності і психотерапевтичний потенціал спілкування як у діаді консультант – клієнт, так і в групі, в тому числі у сім'ї. Психолог-консультант апелює до розуму, емоцій, почуттів, потреб і мотивів клієнта, до його здібностей спілкуватися з людьми, використовуючи при цьому різні техніки, які використовують ці ресурси.

Надання сімейної психологічної консультації проходить у три етапи, які є універсальними для будь-якої консультації:

Початковий етап. Метою роботи на цьому етапі є встановлення психологічного контакту та підписання контракту між клієнтом і консультантом. Головний зміст роботи – знайомство з клієнтом, збір первинної інформації про нього, обговорення цілей, методів і вартості консультування, розподіл відповідальності, інформування клієнта про його права та обов'язки, обговорення питань конфіденційності.

Етап розпитування клієнта. Завдання психолога при цьому - якомога краще розібратися у проблемі клієнта. Зусилля консультанта спрямовані на підтримку та поглиблення психологічного контакту з клієнтом, стимулювання його на подальшу розповідь та її заглиблення, осмислення клієнтом своєї розповіді.

Консультант використовує прямі запитання, емпатійне слухання, невербальне та вербальне схвалення клієнта.

Етап здійснення психологічного опрацювання проблеми клієнта. Тепер зусилля психолога спрямовані на досягнення клієнтом розуміння та подолання психологічних труднощів. Для досягнення мети етапу психолог-консультант використовує різні психологічні засоби допомоги клієнтові в осмисленні та подоланні ним своїх психологічних труднощів. Консультант обирає інструмент психологічної допомоги залежно від напрямку психологічного консультування, якого він дотримується. Результатом консультування бути усвідомлення клієнтом витоків і причин своїх труднощів та оволодіння конструктивними способами подолання їх. Критерієм завершення роботи з клієнтом можна вважати створення умов, за яких клієнт опрацював проблему на трьох рівнях: усвідомлення наявності проблеми (когнітивний), емоційне реагування емоцій, зміна поведінки. [30; 33; 34].

Результати нашого теоретичного та емпіричного дослідження свідчать про те, що подружні пари крім консультативної допомоги потребують у груповій роботі. Таким чином, вважаємо за доцільне запропонувати досліджуваним тренінг для групової роботи. Представимо особливості тренінгової роботи з метою налагодження та розвитку міжособистісних стосунків подружньої пари. Для забезпечення процедури тренінгу по-перше, організовується подієвий ряд і здійснюється його інтерпретація: в ролі подій в даному випадку виступають участь в іграх, дискусіях, моделюванні ситуацій, і т.д., які після їх реалізації певним чином обговорюються. По-друге, тренується виконання – удосконалюється окрема ключова техніка, для чого організовується система результативних і процесуальних зворотних зв'язків на основі конструювання ситуацій із взаємодоповнюючим позиціюванням учасників тренінгу [32].

Власна активність учасників є основним чинником, що визначає успішність тренінгу. В процесі тренінгу учасник знаходить засоби для оволодіння собою і свідомої зміни своєї поведінки. Відбувається, зокрема, виявлення і усвідомлення неефективних елементів поведінки, створення і

ухвалення нового еталону ефективної поведінки і, як наслідок, перехід від неконструктивних до більш конструктивних її форм.

Опис і оцінка результатів тренінгу формує завершальну частину тренінгового циклу. На стадії оцінки результатів відбувається визначення того, чи були досягнуті поставлені цілі. Йдеться про ефекти, а не ефективність тренінгу. Ю.М. Жуков пропонує використовувати термін «ефективність» тільки як відносну категорію, що вказує на співвідношення одержуваних результатів з витраченими засобами, а результати і наслідки тренінгу, що розглядаються безвідносно до витрат, позначити словом «ефекти» [37].

Робота тренінгової групи має ряд специфічних принципів. Зокрема, можна виділити такі:

1. «Тут і тепер». Цей принцип орієнтує учасників тренінгу на те, щоб предметом їх аналізу постійно були процеси, що відбуваються в групі на даний момент, почуття, пережиті в даний конкретний час, думки, які з'являються в даний час. Крім спеціально обумовлених випадків забороняються проєкції в минуле і в майбутнє. Принцип акцентування на даному моменті сприяє глибокій рефлексії учасників, навчання зосереджувати увагу на собі, своїх думках і почуттях, розвитку навичок самоаналізу.

2. Щирість і відкритість. Найголовніше в групі – не лицемірити і не брехати. Чим більш відвертими будуть розповіді про те, що дійсно хвилює і цікавить, чим більш щирим буде пред'явлення почуттів, тим більш успішною буде робота групи в цілому. Як відзначав С.Джурард, розкриття свого «Я» іншому є ознакою сильної і здорової особистості. Саморозкриття направлено на іншу людину, але дозволяє стати самим собою і зустрітися з самим собою справжнім. Щирість і відкритість сприяють отриманню та наданню іншим чесного зворотного зв'язку, тобто тієї інформації, яка так важлива кожному учаснику і яка запускає не тільки механізми самосвідомості, але і механізми міжособистісної взаємодії в групі.

3. Принцип «Я». Основна увага учасників повинна бути зосереджена на процесах самопізнання, на самоаналізі й рефлексії. Навіть оцінка поведінки

іншого члена групи має здійснюватися через висловлювання власних виникаючих почуттів і переживань. Забороняється використовувати міркування типу: «ми вважаємо ...», «у нас думка інша ...» і т.д., що перекладає відповідальність за почуття і думки конкретної людини на аморфне «ми». Всі висловлювання повинні будуватися з використанням особових займенників однини: «я відчуваю ...», «мені здається ...». Це тим більше важливо, що прямо пов'язане з одним із завдань тренінгу – навчитися брати відповідальність на себе і приймати себе таким, який ти є. Вже перші групові дискусії виявляють, наскільки несхожі думки і почуття різних людей, що є визначальним аргументом для введення названого правила.

4. Активність. У групі відсутня можливість пасивно «відсидітися». Оскільки психологічний тренінг відноситься до активних методів навчання та розвитку, така норма, як активна участь всіх у тому, що відбувається на тренінгу, є обов'язковою.

Більшість вправ має на меті включення всіх учасників. Але навіть якщо вправа носить демонстраційний характер або індивідуальну роботу в присутності групи, всі учасники мають безумовне право висловитися по завершенні вправи. У разі тренінгів-марафонів вкрай небажана відсутність будь-кого навіть на одній сесії і вихід з групи.

5. Конфіденційність. Все, про що говориться в групі щодо конкретних учасників, має залишатися усередині групи – природня етична вимога, яка є умовою створення атмосфери психологічної безпеки і саморозкриття. Само собою зрозуміло, що психологічні знання і конкретні прийоми, ігри, психотехніки можуть і повинні використовуватися поза групою – в професійній діяльності, в навчанні, в щоденному житті, при спілкуванні з рідними та близькими, з метою саморозвитку.

Крім зазначених норм слід обумовити спосіб звернення один до одного. Спілкування між усіма учасниками і ведучим незалежно від віку і соціального статусу рекомендується здійснювати на «ти». Це дозволяє створити дружню і

вільну обстановку в групі, хоча звернення на «ти» достатньо важко на перших порах внаслідок звички і відповідної ієрархічності відносин.

Тренінгова програма містить послідовний перелік змістовних вправ.

*Основними завданнями програми є:* підвищення комунікативних здібностей; розкриття навичок співробітництва; отримання навичок оптимальної взаємодії при спілкуванні, сприйманні та розумінні партнерів; розвиток емоційної чутливості, проникливості та емпатійності; формування позитивної орієнтації безумовного прийняття себе та інших; розвиток здатності безконфліктного спілкування; освоєння ефективних способів врегулювання конфліктів; вдосконалення емоційної відкритості та чутливості; розвиток рефлексивних здібностей, самоаналізу та самопізнання.

Отже, обрана форма групової роботи сприяє ефективній реалізації основної мети та завдань нашого дослідження, оскільки дозволяє забезпечити оптимальні умови для оптимізації, налагодження та розвитку міжособистісних стосунків, підвищення емпатійності та зниження рівня конфліктності у процесі взаємодії.

Тренінгова програма складається з 8 занять тривалістю по 1,5-2 годин кожне. У змісті тренінгової програми представлені назви занять та перелік вправ, та час, що є необхідним для виконання кожної вправи. Опис окремих вправ наведений у додатках (див. Додаток Б).

Програма тренінгу

### **Заняття 1.**

#### **Тема. Правила життя в групі.**

*Мета:* входження в атмосферу тренінгу; формування атмосфери захищеності і довіри.

*Очікуваний результат:* підвищення комунікативних здібностей; сформована готовність до подальшої активної участі в тренінгу.

*Зміст заняття.*

Вправа «Знайомство» (10 хв.)

Інформаційне повідомлення: «Мета, цілі та завдання наших тренінгових занять» (5 хв.)

Правила роботи групи (20 хв.)

Вправа «Дерево мети» (20 хв.)

Вправа-криголам «Струм» (20 хв.)

Підведення підсумків заняття (10 хв.)

Домашнє завдання (5 хв.)

## **Заняття 2.**

### **Тема. Ефективна взаємодія при спілкуванні**

*Мета:* створення умов для звернення учасників до свого досвіду спілкування; підвищення рівня соціально-комунікативної активності учасників; розвиток навичок ефективного спілкування.

*Очікуваний результат:* підвищений рівень соціально-комунікативної активності; розвинуті навички ефективного спілкування.

*Зміст заняття.*

Вправа «Привіт» (10 хв.)

Вправа «Час спілкування» (10 хв.)

Арт-терапевтична вправа «Спілкування це...» (30 хв.)

Вправа «Емоції в спілкуванні» (20 хв.)

Вправа «Найщиріше побажання» (10 хв.)

Підведення підсумків заняття (10 хв.)

Домашнє завдання (5 хв.)

## **Заняття 3.**

### **Тема. Розвиток навичок емпатії**

*Мета:* ознайомлення з основними поняттями проблеми емпатії; розвиток вміння активного, емпатійного слухання, здатності розуміти іншу людину, вміння ставити себе на місце іншого; розвиток навичок емпатійної поведінки; розвиток вміння розуміти стани інших людей та адекватно сприймати їх; самопізнання та пізнання учасників; створення клімату психологічної безпеки та довіри.

*Очікуваний результат:* розвинуті навички емпатійного слухання; розуміння іншої людини; самопізнання.

*Зміст заняття.*

Вступне слово тренера (5 хв.)

Вправа «Нетрадиційне привітання» (10 хв.)

Дискусія «Чи потрібна мені емпатія?» (20 хв.)

Вправа «Комплімент» (15 хв.)

Вправа «Віддзеркалення емоційного стану» (20 хв.)

Вправа «Позиція групи» (20 хв.)

Дискусія «Емпатія в конфлікті» (10 хв.)

Вправа «Подарунки» (10 хв.)

Підведення підсумків заняття (10 хв.)

Домашнє завдання (5 хв.)

#### **Заняття 4.**

**Тема. Формування ефективних навичок спілкування в конфліктній ситуації**

*Мета:* навчитися адекватно сприймати й оцінювати себе; освоїти особливості міжособистісної взаємодії; вивчити конфлікт як елемент людських взаємин; навчитися правильно розпізнавати конфлікт і контролювати його динаміку; освоїти ефективні способи врегулювання конфліктів.

*Очікуваний результат:* адекватне сприймання іншої людини, й оцінювання себе; ефективне врегулювання конфліктів.

*Зміст заняття.*

Презентація тренера (10 хв.)

Вправа «Бараняча голова» (10 хв.)

Арт-терапевтична вправа «Конфлікт це...» (30 хв.)

Вправа «Для чого ми сваримося» (20 хв.)

Вправа «Спілкування» (10 хв.)

Вправа «Подаруй мені квіточку» (15 хв.)

Вправа «Мені добре з тобою» (10 хв.)

Підведення підсумків заняття (10 хв.)

Домашнє завдання (5 хв.)

### **Заняття 5.**

#### **Тема. Формування навичок безконфліктного спілкування**

*Мета:* розвивати здатність безконфліктного спілкування; вивчити конфлікт як елемент людських взаємин; освоїти ефективні способи врегулювання конфліктів.

*Очікуваний результат:* здатність до безконфліктного спілкування; ефективне врегулювання конфліктів.

*Зміст заняття.*

Вступне слово тренера (5 хв.)

Вправа «Нетрадиційне привітання» (10 хв.)

Вправа «Емоція по колу» (10 хв.)

Вправа «Позитивне мислення» (20 хв.)

Вправа «Причини конфліктів» (15 хв.)

Вправа «Гуффі» (15 хв.)

Вправа «До побачення» (10 хв.)

Підведення підсумків заняття (10 хв.)

Домашнє завдання (5 хв.)

### **Заняття 6.**

#### **Тема. Стили поведінки**

*Мета:* актуалізація особистого досвіду учасників, пов'язаного з використанням різних способів поведінки в конфліктній ситуації; визначення основних характеристик, параметрів їх аналізу.

*Очікуваний результат:* здатність учасників перетворити деструктивний конфлікт в конструктивний; вміння вирішувати конфліктні ситуації безболісним шляхом; вміння застосувати сформовані навички в майбутньому.

*Зміст заняття.*

Вступне слово тренера (5 хв.)

Вправа «Мій настрій» (10 хв.)



Арт-терапевтична вправа «Мій стиль поведінки у конфлікті» (30 хв.)

Вправа «Стратегія поведінки» (15 хв.)

Робота в малих групах «Разом до мети» (10 хв.)

Вправа-гра «Повітряна куля» (15 хв.)

Вправа «Посмішка по колу» (5 хв.)

Підведення підсумків заняття (10 хв.)

Домашнє завдання (5 хв.)

### **Заняття 7.**

#### **Тема. Формування навичок психологічної підтримки**

*Мета:* розвиток вміння розуміти та адекватно сприймати переживання інших людей; формування навичок надання психологічної підтримки та допомоги; вдосконалення емоційної відкритості та чутливості.

*Очікуваний результат:* вміння надавати психологічну підтримку; адекватно сприймати переживання інших людей.

*Зміст заняття.*

Вступне слово тренера (5 хв.)

Вправа «Мій настрій» (10 хв.)

Вправа «Соціометрія» (15 хв.)

Вправа «Малюнок на двох» (20 хв.)

Вправа «Про що говорять очі?» (15 хв.)

Вправа «Відповідь за іншого» (20 хв.)

Вправа «Подарунок» (15 хв.)

Підведення підсумків заняття (10 хв.)

Домашнє завдання (5 хв.)

### **Заняття 8.**

#### **Тема. Мій світ**

*Мета:* розвиток прогностичних властивостей та розуміння інших; формування навичок надання психологічної підтримки та допомоги; самопізнання та пізнання учасників; інтеграція та закріплення досвіду, отриманого на заняттях.

*Очікуваний результат:* закріплення моделей конструктивної взаємодії.

*Зміст заняття.*

Вступне слово тренера (5 хв.)

Вправа «Мій настрій» (10 хв.)

Вправа «Розтопи коло» (15 хв.)

Вправа «Соняшник» (20 хв.)

Вправа «Я» (20 хв.)

Вправа «Слова вдячності» (15 хв.)

Підведення підсумків програми (20 хв.)

Заключне слово тренера

Отже, налагодження та розвитку міжособистісних стосунків у подружньої пари варто застосовувати надання психологічної допомоги через надання психологічних консультацій та проведення групових тренінгових занять. Ми передбачаємо, що проведення даної корекційної роботи буде сприяти підвищенню якості міжособистісних взаємин у подружній взаємодії.

### **3.2. Оцінка ефективності тренінгової програми**

В апробації тренінгової програми взяло участь 12 подружніх пар зі стажем сімейного життя до 3-ох років, які за згодою відвідували тренінгові заняття та отримували психологічні консультації. З них 6 пар склало експериментальну групу та 6 пар – контрольну.

Експериментальна група відвідала всі вісім занять в процесі тренінгової роботи працювала над розвитком у них міжособистісних взаємин. Через різні вправи та завдання опрацьовувалося взаєморозуміння між подружніми парами, висловлювалися свої погляди на проблеми сімейного життя, отримували зворотній зв'язок від інших учасників групи; навчалися надавати та отримувати психологічну підтримку один одному.

За проявами задоволеності шлюбом, довірою у спілкуванні, взаєморозумінні між подружжям, схожості у поглядах, загальних символів сім'ї, легкості у спілкуванні та психотерапевтичності у спілкуванні та іншими характеристиками ці групи були рівними, що було визначено нами за допомогою непараметричного методу порівняння вибірок (експериментальної та контрольної), а саме критерію U-Манна-Уїтні.

Для визначення зміни міжособистісних взаємин подружньої пари, підвищення рівня комунікативної компетентності, вміння приймати конструктивні рішення у конфліктній ситуації, вдосконалення рівня розвитку емпатійних здібностей ми провели повторне дослідження. Для цього обрали методику «Особливості спілкування між подружжям» Ю.Є. Альошиної, Л.Я. Гозман, Е.М. Дубровської.

Для порівняння статистичних відмінностей груп (експериментальної та контрольної) до і після проведення тренінгу було використано непараметричний метод порівняння вибірок, а саме критерій Т-Вілкоксона. Емпіричне значення критерію відображає, наскільки співпадають та неспівпадають ряди значень вимірюваних ознак.

Оброблення і аналіз кількісних даних проводився за допомогою статистичного пакету SPSS версії 21.0 та Microsoft Excel з пакету Microsoft Office 2010.

Отже, при порівнянні експериментальної та контрольної групи до проведення тренінгу за методикою «Особливості спілкування між подружжям» Ю.Є. Альошиної, Л.Я. Гозман, Е.М. Дубровської (шкали довіра у спілкуванні, взаєморозуміння між подружжям, схожість у поглядах, загальні символи сім'ї, легкість у спілкуванні, «терапевтичність спілкування») не було зафіксовано статистично значимих відмінностей (див. табл. 3.1).

Первинні статистики – критерій U-Манна-Уїтні експериментальної та контрольної груп до тренінгу представлено у додатку В (див. табл. В.1).

Таблиця 3.1

Результати порівняння експериментальної та контрольної групи до тренінгу  
(критерій U-Манна-Уїтні)

| Шкала                              | Статистика<br>U Манна-<br>Уїтні | Статистика<br>W<br>Уїлкоксона | Z     | Асимпт. знч.<br>(двухстороння) |
|------------------------------------|---------------------------------|-------------------------------|-------|--------------------------------|
| довіра у спілкуванні               | 64,000                          | 142,000                       | -,464 | ,643                           |
| взаєморозуміння між подружжям      | 64,000                          | 142,000                       | -,463 | ,643                           |
| схожість у поглядах                | 56,500                          | 134,500                       | -,899 | ,369                           |
| загальні символи сім'ї             | 61,000                          | 139,000                       | -,639 | ,523                           |
| легкість у спілкуванні             | 61,500                          | 139,500                       | -,609 | ,542                           |
| психотерапевтичність у спілкуванні | 62,500                          | 140,500                       | -,551 | ,582                           |

Для зіставлення показників експериментальної групи до і після тренінгу, ми використали критерій Т-Вілкоксона, що дозволяє установити статистичну відмінність груп до і після тренінгу. Що стосується дослідження, то відмічається покращення після тренінгу за такими шкалами, як: довіра у спілкуванні, взаєморозуміння між подружжям, схожість у поглядах, загальні символи сім'ї, легкість у спілкуванні. Дані представлено у табл. 3.2.

Таблиця 3.2

Тестові статистики – критерій Т-Вілкоксона  
(експериментальна група до – після тренінгу)

| Шкали                              | Z      | Асимпт. знч.<br>(двухстороння) |
|------------------------------------|--------|--------------------------------|
| довіра у спілкуванні               | -3,640 | ,000                           |
| взаєморозуміння між подружжям      | -3,286 | ,001                           |
| схожість у поглядах                | -3,578 | ,000                           |
| загальні символи сім'ї             | -2,619 | ,009                           |
| легкість у спілкуванні             | -3,542 | ,000                           |
| психотерапевтичність у спілкуванні | -1,000 | ,317                           |

Після проведення тренінгу достовірно зафіксовано, що учасники експериментальної групи демонструють значимо вищі показники за п'ятьма шкалами, тільки за шкалою «психотерапевтичність у спілкуванні» не відбулося. За шкалами «довіра у спілкуванні» – показники до тренінгу 8,50 та після тренінгу 136,00; «взаєморозуміння між подружжям» – показники до тренінгу 7,00 та після тренінгу 91,00; «схожість у поглядах» – показники до тренінгу 8,00 та після тренінгу 120,00; «загальні символи сім'ї» – показники до тренінгу 7,50 та після тренінгу 105,00; «легкість у спілкуванні» – показники до тренінгу 8,00 та після тренінгу 120,00; на рівні значущості  $p < 0$ , а це, на нашу думку, є досить вагомі позитивні зрушення. Рангові статистики представлено в Додатку В (див. табл. В.2).

Щодо показників контрольної групи відмітимо, що за жодною шкалою не спостерігається значимої зміни показників. Варто нагадати, що в даній групі не використовувався психокорекційний вплив.

В результаті реалізації зазначеної тренінгової програми були використані самозвіти учасників, які відмітили позитивні тенденції у міжособистісних взаємин з подружжям. Учасники тренінгу зазначали, що відбулося більшість очікуваних ефектів. Також учасники описують розширення власних уявлень щодо процесу подружнього спілкування та конструктивного конфлікту. Також відмічається підвищення довіри один до одного. Задумалися над виробленням загальних символів своєї сім'ї.

Отже, отримані результати після проведеного тренінгу, в учасників експериментальної групи констатують покращення довіри у спілкуванні, взаєморозуміння між подружжям, відмічається тісніший зв'язок у схожості у поглядах, інтенсивність у виробленні загальних символів сім'ї, збільшення легкості у спілкуванні. Це, в свою чергу, свідчить про ефективність розробленого нами тренінгу.

## ВИСНОВКИ ДО ТРЕТЬОГО РОЗДІЛУ

Проведене дослідження дозволяє зробити узагальнення:

До психологічного забезпечення налагодження та розвитку міжособистісних взаємин подружньої пари входить надання консультативної допомоги, а також проведення тренінгової роботи з метою покращення міжособистісних взаємин подружньої пари, а саме, збільшення рівня комунікативної компетентності, вміння приймати конструктивні рішення у конфліктній ситуації, та вдосконалення рівня розвитку емпатійних здібностей.

Отримані результати свідчать, що після проведеного тренінгу, в учасників експериментальної групи констатують покращення довіри у спілкуванні, взаєморозуміння між подружжям, відмічається тісніший зв'язок у схожості у поглядах, інтенсивність у виробленні загальних символів сім'ї, збільшення легкості у спілкуванні. Це, в свою чергу, свідчить про ефективність розробленої нами тренінгової програми.

## ВИСНОВКИ

У дослідженні теоретично проаналізовано та емпірично досліджено міжособистісні взаємини у подружній парі, а також апробовано розроблену програму соціально-психологічного тренінгу.

### 1. Теоретично визначено, що:

- подружні взаємини стали предметом психологічного дослідження порівняно недавно, при цьому основна увага приділяється насамперед порушенням в сімейних стосунках; зміна стосунків між сім'єю та індивідом призвела до дивергенції установок на сім'ю і шлюб, що викликало появу нових форм сімейної організації; для сучасної сім'ї характерні виховна, господарсько-побутова, емоційна, духовна (культурна), сексуально-еротична та психологічна функції, якість реалізації яких визначають благополуччя сімейного життя; сім'я являє собою динамічне утворення, в розвитку якого виділяється якісно відмінні між собою періоди; в проблемі якості подружніх взаємин диференціюються чотири достатньо незалежних рівні стосунків: психофізіологічний, психологічний, соціально-психологічний та соціокультурний;

- задоволеність шлюбом у подружньому житті пов'язана із стажем сімейного життя, основним мотивом укладання шлюбу, кількістю та віком дітей, особистісними особливостями шлюбних партнерів. Відчуття задоволеності/незадоволеності шлюбом формує оцінки й ставлення до більшості сфер подружнього життя.

- ціннісні орієнтації подружжя є одним з конституючих сім'ї чинників, що регулюють взаємини подружжя, визначають їхнє ставлення один до одного, до дітей, інших людей, навколишнього світу взагалі. Розбіжності в індивідуальних системах ціннісних орієнтацій подружжя є головною перешкодою інтеграції сім'ї, її повноцінного функціонування. Гострі конфлікти, що виникають на цьому ґрунті, роблять неможливим нормальне внутрішньосімейне спілкування і створюють небезпеку для існування родини.

### 2. Емпірично досліджено:



- найбільш благополучними є ті сім'ї, які мають менший стаж подружнього життя;

- особливості спілкування між подружжям характеризуються тим, що ті, хто живе подружнім життям від 3 до 10 років найбільша довіра у спілкуванні, взаєморозуміння між подружжям, схожість у поглядах, легкість у спілкуванні та терапевтичність стосунків;

- у конфліктних ситуаціях найбільш активно та позитивно вибудовують відносини з родичами і друзями та домінують ті, хто має стаж подружнього життя 3-10 років; у питаннях, що пов'язані з вихованням дітей ті, хто у подружніх стосунках до 3 років, у прояві ревнощів, ті, хто живе у шлюбі більше 10 років; найбільш негативно та активно виявляють автономію у конфліктах, ті, хто живе у шлюбі від 3 до 10 років та при порушенні рольових очікувань ті, хто має стаж сімейного життя до 3 років.

- експресивність у стосунках між членами сім'ї підвищується зі стажем подружнього життя, (найвищі показники у групі, що проживають разом більше 10 років; найбільш спрямованими на особистісний ріст через орієнтацію на досягнення та інтелектуально-культурну орієнтацію молоді сім'ї; з віком актуальність особистісного росту знижується; управління та контроль сімейною системою збільшується зі збільшенням стажу подружнього життя;

- цінності змінюються зі стажем подружнього життя: допомога, милосердя до інших людей, любов, пізнання і повага людей, вплив на оточуючих є найбільш вираженими у молодого подружжя; високий соціальний статус, управління людьми, соціальна активність для досягнення позитивних змін у суспільстві, спілкування є важливими для тих, хто має стаж подружнього життя 3-10 років; найменш важливими у групі досліджуваних, які проживають у шлюбі більше 10 років є: пошук і насолода прекрасним, допомога і милосердя до інших людей, любов», пізнання і повага людей та вплив на оточуючих.

У всіх групах досліджуваних задоволеність шлюбом залежить від особливостей сімейного оточення, від спілкування та взаємодії у конфлікті, від ціннісних орієнтацій.

3. Розроблено й апробовано програму соціально-психологічного тренінгу. Визначено ефективність розробленої тренінгової програми. Після проведеного тренінгу, в учасників експериментальної групи констатують покращення довіри у спілкуванні, взаєморозуміння між подружжям, відмічається тісніший зв'язок у схожості у поглядах, інтенсивність у виробленні загальних символів сім'ї, збільшення легкості у спілкуванні. Це, в свою чергу, свідчить про ефективність розробленої нами тренінгової програми.

4. Перевірено ефективність корекційних заходів за допомогою методів математичної статистики. Після проведення тренінгу достовірно зафіксовано, що учасники експериментальної групи демонструють значимо вищі показники за п'ятьма шкалами, тільки за шкалою «психотерапевтичність у спілкуванні» не відбулося. За шкалами «довіра у спілкуванні» – показники до тренінгу 8,50 та після тренінгу 136,00; «взаєморозуміння між подружжям» – показники до тренінгу 7,00 та після тренінгу 91,00; «схожість у поглядах» – показники до тренінгу 8,00 та після тренінгу 120,00; «загальні символи сім'ї» – показники до тренінгу 7,50 та після тренінгу 105,00; «легкість у спілкуванні» – показники до тренінгу 8,00 та після тренінгу 120,00; на рівні значущості  $p < 0$ , а це, на нашу думку, є досить вагомі позитивні зрушення.

## СПИСОК ВИКОРИСТАНОЇ ЛІТЕРАТУРИ

1. Алешина Ю.Е. Индивидуальное и семейное психологическое консультирование / Ю.Е. Алешина. – [2-е изд.]. – М. : Класс, 2007. – 208 с.
2. Алешина Ю.Е. Удовлетворенность браком и межличностное восприятие в супружеских парах с различным стажем совместной жизни : дис. канд. психол. наук / Ю.Е. Алешина. – М., 1985.
3. Алешина Ю.Е., Борисов И.Ю. Полоролевая дифференциация как показатель межличностных отношений супругов / Ю.Е. Алешина, И.Ю. Борисов // Вестник Московского университета. – Сер. 14: Психология. – 1989. – № 2.
4. Андреева Т. В. Особенности и тенденции развития современной семьи // Ананьевские чтения, 2002. СПб.: Изд-во С.-Петербургского университета, 2002. – 463 с.
5. Андреева Т.В. Психология современной семьи : монография / Татьяна Владимировна Андреева. – СПб. : Речь, 2005. – 436 с.
6. Антонов А.И., Борисов В.А. Кризис семьи и пути его преодоления. Научный доклад. М., 1990. – 350 с.
7. Артамонов С.В., Коростылева Л.А. Ценностные установки на брачные отношения и особенности их становления / С.В. Артамонов, Л.А. Коростылева // Психологические проблемы самореализации личности. – Вып. 6. – СПб., 2002.
8. Бондаренко А. Ф. Психологическая помощь: теория и практика. / А. Ф.Бондаренко – Изд. 3-е, испр. и доп. – М. : Независимая фирма Класс, 2001. – 336 с.
9. Бондаренко О. Ф. Психологічні особливості сучасної студентської молоді та проблеми професійної підготовки психологів-практиків / О. Ф. Бондаренко Практична психологія та соціальна робота. – 2003. – №4. – С. 8–11.

10. Васильева Э.К. Семья и ее функции (демографо-статистический анализ) / Э.К. Васильева. – М.: Статистика, 1975. – 181 с.
11. Васильченко О.М. Діагностика та корекція репродуктивної поведінки особистості: навчально-методичне видання / О.М. Васильченко – К.: 2012. – 96 с.
12. Васищев В. С. Психологія подружніх взаємин: теоретико-методологічні підходи до дослідження. / В.С. Васищев. // Вісник Національного університету оборони України 5 (24) /2011 – С. 93-98
13. Васьківська С. В. Основи психологічного консультування Навчальний посібник. / С. В. Васьківська – К. : Четверта хвиля, 2004. – 256 с.
14. Гаврилова Н.В. Нарушение функций семьи как объект социологического исследования. / Н.В. Гаврилова [Под ред. А.Г. Харчева и др.] // Семья как объект философского и социологического исследования. – Л., 1974. – С. 104-130.
15. Голод С.И. Семья и брак: историко-социологический анализ. – СПб.: Петрополис, 1998. – 272 с.
16. Голод С.И. Стабильность семьи: социологический и демографический аспекты / С.И. Голод. – Л.: Наука, 1984. – 156 с.
17. Горецька О.В. Психологія сім'ї : навчальний посібник для студентів спеціальності «Практична психологія», «Початкова освіта» / О. Горецька, Н. Сердюк. – Бердянськ : Видавець Ткачук О.В., 2015. – 216 с.
18. Григорьева О.О. Согласованность семейных ценностей как показатель зрелости супружеской пары: материалы Международной научно-практической конференции / О.О. Григорьева. – Волгоград, 2010.
19. Гурко Т.А. Удовлетворенность браком как показатель супружеских отношений / Т.А. Гурко // Семья социальная структура. – М., 1987.
20. Добрынина О.А. Проблемы формирования благоприятного социально-психологического климата семьи : дис. канд. психолог. наук / О.А. Добрынина. – М., 1993.
21. Донець О.І. Особливості самосприйняття та самореалізації жінок після

- розлучення: автореф. ... дис. канд. психол. наук : 19.00.05 / Олеся Іванівна Донець. – Луганськ, 2014. – 20 с.
- 22.Егорова О.В. Феномен удовлетворенности браком: основные направления исследований / О.В. Егорова // Научный электронный журнал «Психологические исследования», 2009.
- 23.Елизаров А.Н. Роль духовных ценностных ориентаций в процессе интеграции семьи // Вестник Моск. университета. Серия 14. Психология. – 1997. – №3. – 59 – 67
- 24.Замятіна М. Міжособистісні стосунки в сім'ї / Марина Замятіна // Гуманітарні та соціальні науки : матеріали I Міжнародної конференції молодих вчених HSS-2009, 14-16 травня 2009 року, Львів, Україна / Національний університет "Львівська політехніка". – Львів : Видавництво Національного університету "Львівська політехніка", 2009. – С. 205–206.
- 25.Зозуль Т. В. Психологічні особливості взаємодії в конфліктних ситуаціях подружжя із суттєвою різницею у віці / Т. В. Зозуль // Проблеми сучасної психології. – 2015. – Вип. 29. – С. 266-275.
- 26.Зозуль Т. В. Психологічні чинники конфліктів у молодій сім'ї / Т. В. Зозуль // Вісник Харківського національного педагогічного університету імені Г. С. Сковороди. Психологія. – 2014. – Вип. 47. – С. 58-65.
- 27.Іващенко А. С. Психологічні чинники міжособистісних стосунків у молодих подружніх парах / А. С. Іващенко. // Вісник Національної академії Державної прикордонної служби України. – 2012. – Вип. 5. – Режим доступу: [http://nbuv.gov.ua/UJRN/Vnadps\\_2012\\_5\\_37](http://nbuv.gov.ua/UJRN/Vnadps_2012_5_37)
- 28.Кісарчук З.Г. Психологічна допомога сім'ї / З.Г. Кісарчук, О.І. Єрмусевич. – Книга 1–3. : [навч. посіб.] – К. : Главник, 2006. – 128 с.
- 29.Корнюх А. О. «Задоволеність подружнім життям» та його сутнісні характеристики / А. О. Корнюх // Науковий вісник Миколаївського державного університету імені В. О. Сухомлинського. Сер. : Психологічні науки. – 2012. – Т. 2, Вип. 9. – С. 135-139.

- 30.Крайнюк В. М. Зміст та форми психологічної допомоги особистості. / В. М. Крайнюк / Вісник. Збірник наукових статей КиМУ. Серія: Психологічні науки. Випуск 4. – К.: КиМУ, 2004. – С. 92-109.
- 31.Крамченкова В. О. Ціннісні орієнтації подружжя як чинник психологічного здоров'я сім'ї / В. О. Крамченкова // Проблеми сучасної психології. – 2016. – Вип. 33. – С. 327-338.
- 32.Кузікова С.Б. Основи психокорекції : навч. посібник. Реком. МОНмолодьспорту України ян навч. пос. для студ. ВНЗ / С. Б. Кузікова – Академвидав, 2012 – 385 с.
- 33.Ліщинська О. А. Основи індивідуального психологічного консультування для початківців : навч. посіб. / О.А. Ліщинська – К. : КСУ, 2004. – 85с.
- 34.Ліщинська О. А. Порадник практикуючого психолога. / О. А. Ліщинська – Ів.-Франківськ. : «Галичина», 2000. – 82 с.
- 35.Лобашова О.Є. Особливості ціннісних орієнтацій подружжя залежно від типу шлюбу / О.Є. Лобашова. // Вісник психології і соціальної педагогіки [Електронний ресурс] : Збірник наук. праць / Інститут психології і соціальної педагогіки Київського університету імені Бориса Грінченка. – Випуск 3. – К., 2010. – Режим доступу:  
[http://www.psyh.kiev.ua/Збірник\\_наук.\\_праць.\\_-\\_Випуск\\_3](http://www.psyh.kiev.ua/Збірник_наук._праць._-_Випуск_3)
- 36.Максимова Н.Ю. Сімейне консультування : навч. посіб. / Н.Ю. Максимова. – К.: ДП «Вид. дім «Персонал», 2011. – 304 с.
- 37.Максимова Н. Ю. Тренінгові технології як засіб формування духовності особистості студентів / Н. Ю. Максимова. // Зб. наук. праць Ін-ту психології ім. Г.С. Костюка АПН України / За ред. С.Д. Максименка. – К.:ГНОЗІС, 2007. – Т.10, Ч. 4. – С. 334-342.
- 38.Мэй Р. Искусство психологического консультирования / Р. Мэй ; Пер. с англ. Т.К. Кругловой. – М. : Независимая фирма «Класс»,1994. – 144 с.
- 39.Мид М. Отцовство у человека -- социальное изобретение / М. Мид // Мужское и женское. Исследования полового вопроса в изменяющемся мире – М. РОССПЭН, 2004. – С. 174-188.

- 40.Обозов Н.Н. Межличностные отношения / Обозов Н.Н. – Л. : Изд. ЛГУ, 1979. – 151 с.
- 41.Обозова А.Н. Психологические проблемы службы брака и семьи / А.Н. Обозова // Вопросы психологии. – 1984. – № 3. – С. 104-110.
- 42.Обозов Н.Н., Обозова А.Н. Три подхода к исследованию психологической совместимости / Н.Н. Обозов, А.Н. Обозова // Вопросы психологии. – 1981. – №6. – С. 98-101.
- 43.Основы психологии семьи и семейного консультирования : учеб. пособие для студ. высш. учеб. заведений / Под общ. ред. Н.Н. Посысоева. – М.: ВЛАДОС-ПРЕСС, 2004. – 328 с.
- 44.Петровский В.А. Личность в психологии: парадигма субъектности / В.А. Петровский. – Ростов-на-Дону : Феникс, 1996. – 512 с.
- 45.Помиткіна Л.В., Злагодух В.В., Хімченко Н.С., Погорільська Н.І. Психологія сім'ї. Навчальний посібник для студентів вищих навчальних закладів. – К.: Вид-во Нац. авіац. ун-ту «НАУ-друк», 2010. – 270 с
- 46.Психологія сімейних взаємин : навч. посіб. / [М.С. Корольчук, П.П. Криворучко, В.І. Осьодло та ін.] ; за заг. ред. М.С. Корольчука. – К. : Ніка-Центр, 2012. – 296 с.
- 47.Роджерс К. Психология супружеских отношений возможные альтернативы . Пер. с англ. В. Гаврилова. – М.: Эксмо, 2002. – 288 с.
- 48.Романова К.В. Этический мир молодой семьи. – Л.: Семья и школа, 1985. – 185 с.
- 49.Сєдих К.В. Психологія взаємодії систем: «сім'я та освітні інституції» / К.В. Сєдих. – Полтава: Довкілля-К., 2008. – 228 с.
- 50.Семейно-опытовая культура. — Мн.: Манускрипт, 1987. – 372 с.
- 51.Симонов П.В., Ершов П.М., Вяземский Ю.П. Происхождение духовности. М., 1989. – 352 с.
- 52.Смагина Л.В. Психопатический механизм любовного чувства // Современная семья: проблемы и перспективы /Под ред. А.И. Ташевой и др., Ростов-на-Дону, 1994.

- 53.Собкин В.С. Жизненные ориентации старшеклассников // Жизненные ориентации учащихся и проблемы современного образования / Под ред. В.С. Собкина. М., 1990.
- 54.Собкин В.С., Писарский П.С., Толстых А.В. Отношение к классному руководству / Собкин В.С., Писарский П.С., Толстых А.В. – М., 1993. – 120 с.
- 55.Сысенко В.А. Супружеские конфликты / В.А. Сысенко. – М., 1983.
- 56.Сысенко В.А. Устойчивость брака. Проблемы, факторы, условия / В.А. Сысенко. – М, 1981. – С. 57.
- 57.Тавит А.Ю. Факторы, влияющие на удовлетворенность браком / А.Ю. Тавит // Личность в системе общественных отношений. – Ч. 4. – М., 1983.
- 58.Торохтий В.С. Психологическое здоровье семьи / В.С. Торохтий, О.Г. Прохорова. – М. : КАРО, 2009. – 160 с.
- 59.Франкл В. Человек в поисках смысла: Пер. с англ. и нем. – М.: Прогресс, 1990. – 368 с
- 60.Харитонов А.Н., Тимченко Г.Н. Психологическая помощь семьям / А.Н. Харитонов, Г.Н. Тимченко. – М.: Наука, 2002. – 302 с.
- 61.Тийт Э. Факторы риска, вызывающие расторжение брака //Социально-демографические исследования семьи в республиках советской Прибалтики / Э. Тийт – Рига, 1980. - 240 с.
- 62.Харчев А.Г. Современная семья и ее проблемы: (Социал.-демограф. исслед.) / А.Г. Харчев, М.С. Мацковский. – М : Статистика, 1978. – 224 с.
- 63.Шишкина О.В. К вопросу о современных супружеских отношениях / О.В. Шишкина // Психология и педагогика – новая интеграция : материалы 24-ой науч. Конф. СПб ГАФК им. Лесгафата. – СПб., 1998.
- 64.Шнейдер Л.Б. Психология семейных отношений. Курс лекций / Лидия Бернгардовна Шнейдер. – М. : Апрель Пресс, ЭКСМО-Пресс, 2000. – 512 с.
- 65.Эйдемиллер Э.Г. Психология и психотерапия семи / Э.Г. Эйдемиллер, В. Юстицкий. – 2-е изд., расшир. и доп. – СПб.: Питер, 2000. – 656 с.



66. Ядов В.А. Социальная идентификация личности. М., 1994. – 280 с
67. Adler A. Uber den nervosen Charakter. - Munchen, 1975. - 296 S.
68. Berne E. Games People Play: The Psychology Of Human Relationships. Grove Press, New York: 1967.
69. Familien for schung und Familien therapie. Leipzig, 1982, - 133 S.
70. Ferreira, A., Winter, W., & Poindexter, E. (1966). Some interactional variables in normal and abnormal families. *Family Process*, 1966, 5, 60-75.
71. Moser, Ulrich: Psychologie der Partnerwahl. 2., unveränderte Auflage Bern und Stuttgart, Hans Huber, 1965. OKart, 226 S.
72. Rogers C.R. et Kinget G.M (1965). Psychothйrapie et relations humaines. Thйorie et pratique de la thйrapie non directive. Paris : Nauwelaerts, 2 tomes.
73. Stuart, R.B.(1969). Operant-interpersonal treatment of marital discord. *Journal of Consulting and Clinical Psychology*, 33, 675-682.
74. Wen-Shing Tseng, Alfred M. Arensdorf, John F. McDermott, Margaret J. Hansen, Chantis S. Fukunaga. *Family Diagnosis and Classification // Child Psychiatry* Volume 15, Issue 1, Pages 15-35 (Winter 1976).

## Додаток А

## Таблиця А.1

**Результати опитувальника «Особливості спілкування між подружжям» Ю.Є. Алешиной, Л.Я. Гозман, Е.М. Дубровської**

| Шкали                         | 1 група  |                   | 2 група  |                   | 3 група  |                   | Asymp<br>. Sig. |
|-------------------------------|----------|-------------------|----------|-------------------|----------|-------------------|-----------------|
|                               | Mea<br>n | Std.<br>Deviation | Mea<br>n | Std.<br>Deviation | Mea<br>n | Std.<br>Deviation |                 |
| Довіра у спілкуванні          | 12,38    | 4,73              | 13,27    | 5,02              | 12,29    | 5,20              | ,637            |
| Взаєморозуміння між подружжям | 12,84    | 4,68              | 13,73    | 5,24              | 13,50    | 5,40              | ,817            |
| Схожість у поглядах           | 11,72    | 4,24              | 12,93    | 5,34              | 12,46    | 3,51              | ,592            |
| Загальні символи у сім'ї      | 13,13    | 5,20              | 13,10    | 4,86              | 11,25    | 3,41              | ,404            |
| Легкість у спілкуванні        | 12,90    | 5,46              | 14,20    | 5,45              | 13,67    | 5,08              | ,619            |
| Терапевтичність у стосунках   | 11,88    | 5,22              | 12,17    | 5,16              | 8,29     | 2,99              | ,006            |

Таблиця А.2

**Результати методики «Характер взаємодії подружжя в конфліктних ситуаціях».**

| Шкали                                 | 1 група  |                   | 2 група  |                   | 3 група  |                   | Asymp<br>. Sig. |
|---------------------------------------|----------|-------------------|----------|-------------------|----------|-------------------|-----------------|
|                                       | Mea<br>n | Std.<br>Deviation | Mea<br>n | Std.<br>Deviation | Mea<br>n | Std.<br>Deviation |                 |
| Відносини з родичами і друзями        | 0,15     | 1,01              | 0,30     | 0,41              | -0,13    | 0,67              | ,043            |
| Питання, пов'язані з вихованням дітей | 0,49     | 0,38              | 0        | 0,72              | 0,21     | 0,58              | ,005            |
| Прагнення до автономії                | -0,24    | 0,45              | -0,03    | 0,53              | 0,08     | 0,82              | ,227            |
| Порушення рольових очікувань          | 0,12     | 0,57              | -0,45    | 0,67              | -0,17    | 0,64              | ,015            |
| Неузгодженість норм поведінки         | 0,24     | 0,48              | 0,15     | 0,76              | -0,13    | 0,48              | ,028            |
| Домінування одним із подружжя         | -0,02    | 0,53              | 0,43     | 1,62              | 0,29     | 0,71              | ,107            |
| Прояв ревності                        | 0,09     | 0,63              | 0,30     | 0,66              | 0,58     | 0,55              | ,016            |
| Ставлення до грошей                   | -0,10    | 0,50              | 0,10     | 0,56              | -0,08    | 0,55              | ,278            |

Таблиця А.3

## Результати методики «Шкала сімейного оточення».

| Шкали                                      | 1 група |                   | 2 група |                   | 3 група |                   | Asymp.<br>Sig. |
|--|---------|-------------------|---------|-------------------|---------|-------------------|----------------|
|  | Mean    | Std.<br>Deviation | Mean    | Std.<br>Deviation | Mean    | Std.<br>Deviation |                |
| Стосунки між членами сім'ї                 |         |                   |         |                   |         |                   |                |
| згуртованість                              | 4,75    | 1,67              | 4,50    | 1,22              | 4,67    | 1,74              | ,909           |
| експресивність                             | 4,53    | 1,59              | 4,20    | 0,89              | 5,33    | 1,52              | ,007           |
| конфлікт                                   | 4,44    | 2,19              | 4,50    | 1,78              | 3,83    | 2,16              | ,505           |
| Особистісний ріст                          |         |                   |         |                   |         |                   |                |
| незалежність                               | 5,47    | 1,97              | 4,50    | 1,53              | 4,50    | 2,01              | ,070           |
| орієнтація на<br>досягнення                | 5,03    | 1,09              | 3,40    | 1,77              | 3,40    | 1,24              | ,000           |
| інтелектуально-<br>культурна<br>орієнтація | 3,91    | 1,78              | 2,90    | 1,60              | 2,90    | 0,96              | ,000           |
| орієнтація на<br>активний<br>відпочинок    | 4,72    | 2,16              | 4,40    | 1,99              | 4,40    | 0,38              | ,336           |
| морально-<br>етичні аспекти                | 4,75    | 1,57              | 4,60    | 2,04              | 4,60    | 0,70              | ,253           |
| Управління сімейною системою               |         |                   |         |                   |         |                   |                |
| організація                                | 4,25    | 1,78              | 3,90    | 1,40              | 4,00    | 1,44              | ,591           |
| контроль                                   | 3,00    | 1,78              | 3,90    | 1,84              | 4,00    | 0,83              | ,109           |

Таблиця А.4

**Результати методики «Діагностика реальної структури ціннісних орієнтацій особистості С.С. Бубнова».**

| Шкали   | 1 група |                   | 2 група |                   | 3 група |                   | Asymp.<br>Sig. |
|---|---------|-------------------|---------|-------------------|---------|-------------------|----------------|
|   | Mean    | Std.<br>Deviation | Mean    | Std.<br>Deviation | Mean    | Std.<br>Deviation |                |
| приємне проведення часу, відпочинку                               | 4,03    | 1,09              | 4,10    | 0,84              | 3,33    | 1,27              | ,003           |
| високий матеріальний добробут                                     | 3,09    | 1,20              | 3,20    | ,76               | 2,33    | 1,40              | ,005           |
| пошук і насолода прекрасним                                       | 3,44    | 0,98              | 3,50    | 1,22              | 1,67    | 0,76              | ,000           |
| допомога і милосердя до інших людей                               | 3,25    | 1,32              | 3,00    | 1,58              | 2,00    | 0,59              | ,000           |
| любов   | 3,66    | 0,90              | 3,20    | 1,19              | 2,17    | 0,38              | ,000           |
| пізнання нового у світі, природі, людині                          | 2,72    | 1,14              | 3,00    | 1,29              | 2,33    | 0,76              | ,122           |
| високий соціальний статус і управління людьми                     | 3,19    | 1,06              | 3,60    | 1,13              | 2,50    | 0,98              | ,003           |
| пізнання і повага людей та вплив на оточуючих                     | 3,47    | 0,84              | 2,90    | 1,24              | 2,00    | 1,18              | ,000           |
| соціальна активність для досягнення позитивних змін у суспільстві | 3,09    | 1,28              | 3,40    | 1,13              | 3,00    | 0,59              | ,372           |
| спілкування   | 3,19    | 1,35              | 3,30    | 1,02              | 2,33    | 0,96              | ,005           |
| здоров'я  | 3,03    | 1,49              | 2,90    | 1,67              | 2,67    | 0,76              | ,734           |