

ВСТУП

Оскільки держава зацікавлена в реалізації зовнішньої і внутрішньої економічної, фінансової, податкової, зовнішньоторговельної, митної, військової політики, а також політики в галузі забезпечення державної, економічної та інших видів безпеки, вона здійснює відповідні заходи не тільки з надання прав усім учасникам зовнішньоекономічної діяльності, але й із забезпечення сумлінного виконання покладених на них обов'язків, у тому числі за допомогою митних органів, що здійснюють митний контроль та митне оформлення.

Безумовно, митна служба України забезпечує виконання цього важливого державного завдання через чітку організацію роботи митних підрозділів при здійсненні контролю за доставкою вантажів. Це завдання є пріоритетним для усіх підрозділів митної служби України нині та буде залишатися таким й на далі.

На жаль, особливості організації митного оформлення та контролю на даний момент малодосліджені, поки що цьому питанню присвячені поодинокі наукові статті, де висвітлюються окремі аспекти здійснення митного контролю та оформлення. Разом з тим окремі моменти, що стосуються проблематики даного дослідження, знайшли своє відображення в працях цілого ряду як вітчизняних, так і закордонних дослідників – правознавців.

За таких умов невід'ємною складовою функціонування незалежної держави є формування та реалізація нею державної політики у сфері митно – правового регулювання суспільних відносин. Перед українською державою постало об'єктивна потреба переосмислення на методологічному рівні загальних проблем формування та здійснення митної політики як елементу загальної політики держави.

					<i>РКБ.ТЛ-241.001.ПЗ</i>	Арк.
						5
Змін.	Арк.	№ докум.	Підпис	Дата		

1. ТЕХНОЛОГІЧНА ЧАСТИНА

1.1 Технологія митного контролю при перетині вантажами митного кордону України

У чинному Митному Кодексі поняття митного контролю визначено таким чином: митний контроль – це сукупність заходів, що здійснюються митними органами в межах своєї компетенції з метою забезпечення додержання норм цього Кодексу, законів та інших нормативно – правових актів з питань митної справи, міжнародних договорів, укладених в установленому законом порядку (п.15 ст. 1 МК) [2].

Основна мета митного контролю – перевірка та виявлення за допомогою різних форм контролю відповідності проведених митних операцій та дій митному законодавству; дотримання фізичними та юридичними особами, які беруть участь у митній діяльності, встановлених митних правил і процедур, тобто порядку переміщення через митний кордон України товарів та інших предметів.

Відповідно до ст. 70 Митного Кодексу метою митного оформлення є засвідчення відомостей одержаних під час митного контролю товарів і транспортних засобів, що переміщуються через митний кордон України, та оформлення результатів такого контролю, а також статистичного обліку ввезення на митну територію України, вивезення за її межі і транзиту її територію товарів і транспортних засобів.

Таким чином, митне оформлення – виконання митним органом дій (процедур), які пов'язані із закріпленням результатів митного контролю товарів і транспортних засобів, що переміщуються через митний кордон України, і мають юридичне значення для подальшого використання цих товарів і транспортних засобів (п. 14 ст. 1 МК).

					<i>РКБ.ТЛ-241.001.ПЗ</i>	Арк.
						6
Змін.	Арк.	№ докум.	Підпис	Дата		

На думку О.Ю. Бакаєвої, Г.В. Матвієнко, “митне оформлення є стадією митного процесу... митний процес включає в себе декілька стадій: митне оформлення, стягнення митних платежів, митний контроль, провадження у справах про порушення митних правил ...” [29].

Питання існування такої категорії є дещо спірним, оскільки ця пропозиція практично вводить новий різновид процесу, що потребує додаткового обґрунтування.

Операції митного оформлення, порядок їх здійснення, а також форми митних декларацій та інших документів, що застосовується під час митного оформлення товарів і транспортних засобів, визначаються Кабінетом Міністрів України.

Митне оформлення та митний контроль між собою тісно пов'язані. Подання до митного органу ВМД, а також пакета документів тягне за собою перевірку, а також догляд товарів та транспортних засобів. Без процедур митного контролю процес митного оформлення мав би сумнівні юридичні наслідки.

Митне оформлення та митний контроль здійснюються особовим складом підрозділів регіональних митниць і є його повсякденною роботою. Як і будь – яка діяльність, робота з виконанням митного контролю та митного оформлення потребує належної організації. Всі операції, які здійснюються в процесі митного оформлення та контролю, мають бути належним чином упорядковані та відображені в нормативних актах (документах), технологічних схемах, порядках, що визначають правову основу та послідовність дій співробітників митниці. Така робота проводиться в митних органах України Управлінням організації митного контролю та оформлення Держмит службу України та відділами організації митного контролю та оформлення регіональних митниць. У митницях функція з організації митного контролю та оформлення покладається на одного із

					<i>РКБ.ТЛ-241.001.ПЗ</i>	Арк.
						7
Змін.	Арк.	№ докум.	Підпис	Дата		

заступників начальника митниці або на один чи декілька спеціально створених підрозділів.

Організація митного контролю і митного оформлення – це комплекс заходів, вжитих митними органами у зв'язку з переміщенням через митний кордон товарів і транспортних засобів. Цей комплекс містить створення митної інфраструктури, що дає змогу забезпечити митний контроль і митне оформлення як у передбачених місцях їх здійснення, так і в інших місцях, де можуть знаходитися товари і транспортні засоби, що підлягають митному контролю, або здійснювати діяльність контроль за якою покладено на митні органи [30].

Крім того, організація митного контролю і митного оформлення передбачає вирішення питань щодо:

- конкретних місць і часу перетину митного кордону;
- місць і часу здійснення митного контролю і митного оформлення;
- порядку повідомлення учасниками ЗЕД про наміри здійснити експортну або імпорتنу операцію;
- часу, місць і засобів доставки, обліку і пред'явлення товарів і транспортних засобів і передачі митному органу документів на них;
- порядку взяття товарів і транспортних засобів під митний контроль, розміщення їх СТЗ тощо.

На основі аналізу інтенсивності і характеру товаропотоків у місцях дислокації митного органу, видів і кількості використовуваного учасниками ЗЕД транспорту, а також наявних можливостей митного органу (кадрових, технічних тощо) у процесі організації митного контролю і оформлення розробляються технологічні схеми їх здійснення. Працівники митного органу розставляються по робочих місцях між ними розподіляються конкретні функції, організовується взаємодія, вирішуються питання координації роботи і контролю за ходом здійснення митного контролю і митного оформлення, стимулювання учасників цих процесів.

					<i>РКБ.ТЛ-241.001.ПЗ</i>	Арк.
						8
Змін.	Арк.	№ докум.	Підпис	Дата		

Організація митного контролю і митного оформлення є досить складним, багатограним процесом. Його особливості залежать від багатьох чинників.

Місця і час перетину митного кордону. Митним законодавством і відомчими нормативними актами визначаються місце і час перетину товарами і транспортними засобами митного кордону, здійснення митного контролю і митного оформлення, а також час перебування товарів під митним контролем. Так, перетин товарами і транспортними засобами митного кордону допускається в місцях, обумовлених митними органами, і під час їх роботи. Водночас товари і транспортні засоби можуть перетинати митний кордон в інших місцях і поза часом роботи митних органів, але тільки за погодженням з ними.

Законодавство встановлює, що моментом перетину митного кордону є:

- для авіаперевезень: при експорті – завершення митного оформлення в аеропорту, де відбувається навантаження; при імпорті – початок або здійснення митного оформлення в першому аеропорту на території України, в якому відбувається розвантаження чи перевантаження товарів, якщо факт перевантаження підтверджено митним органом цього аеропорту;

- для морських і річкових перевезень: при експорті – здійснення або завершення митного оформлення в порту навантаження на території України; при імпорті – початок або здійснення митного оформлення в першому порту розвантаження чи перевантаження на території України якщо факт перевантаження підтверджено митним органом цього порту;

- для товару, що доставляється поштою: здійснення митного оформлення в пункті міжнародного поштового обміну;

- для перевезень іншими видами транспорту (в т.ч. залізничним або автомобільним) : при експорті – здійснення або завершення митного оформлення у пункті пропуску на митний кордон України на шляху

					<i>РКБ.ТЛ-241.001.ПЗ</i>	Арк.
						9
Змін.	Арк.	№ докум.	Підпис	Дата		

переміщення товару; при імпорті – початок або здійснення митного оформлення у пункті пропуску на митному кордоні на шляху переміщення товару [31].

Місця і час митного контролю і митного оформлення. Саме в місцях перетину митного кордону (пунктах пропусках) ввезені товари і транспортні засоби приймають під митний контроль, а при їх вивезенні за межі митної території здійснюється контролю за фактичним перетином митного кордону.

Переміщення товарів і транспортних засобів проводиться відповідно до їх митних режимів, правом вибору і застосування яких наділені декларанти. Процедура декларування поданих митному органу товарів і транспортних засобів є основною частиною митного оформлення.

Митне оформлення проводиться у визначених для цього місцях у регіоні діяльності митного органу в якому перебуває відправник або одержувач товарів або їх структурний підрозділ, і під час роботи митного органу. Водночас на прохання і за рахунок зацікавленої особи за згодою митного органу, у регіоні діяльності якого знаходиться така особа, митне оформлення може здійснюватися в інших місцях і поза часом роботи митного органу, що дав згоду на це.

Місця доставки й пред'явлення товарів і транспортних засобів. Місцями пред'явлення товарів і транспортних засобів митному органу з метою їх декларування і збереження до випуску або наданні особі в розпорядження відповідно до обраного митного режиму є склади тимчасового зберігання, засновані митними органами або вітчизняними юридичними особами. Державна митна служба України має право встановлювати порядок, за якого митне оформлення окремих категорій товарів може проводитися тільки визначеними митними органами. Наприклад, подібний порядок визначено стосовно електроенергії, дипломатичних вантажів тощо.

					<i>РКБ.ТЛ-241.001.ПЗ</i>	Арк.
						10
Змін.	Арк.	№ докум.	Підпис	Дата		

Місцем прибуття на митну територію і доставки товарів і транспортних засобів відповідно до митного законодавства може бути тільки склад тимчасового зберігання. Ця вимога поширюється і на випадки митного оформлення в пунктах пропуску. Тому в аеропортах і портах, відкритих для міжнародного сполучення, на вантажних терміналах складах і майданчиках залізничних станціях, що здійснюють прийом, навантаження, розвантаження і видачу товарів, що переміщуються через митний кордон, у пунктах пропуску через державний або митний кордон, де здійснюється міжнародне автомобільне сполучення, наявність складів тимчасового зберігання є обов'язковою.

Склад тимчасового збереження (СТЗ) – це спеціально виділене та обладнане приміщення або інші місця, призначені для збереження товарів і транспортних засобів під митним контролем, з моменту пред'явлення митному органу і до їх випуску або надання особі в розпорядження відповідно до обраного митного режиму контролю, їх збереження, переміщення, обліку тощо; розпорядження товарами після випуску їх у вільний обіг або розміщення у інший режим.

Операція розміщення на склад тимчасового зберігання товарів і транспортних засобів належить до процесів, що передують основному митному оформленню, тобто їх декларуванню і застосуванню до них визначеного митного режиму. Попередні операції покликані полегшати і прискорити здійснення цих процедур і спрямовані на недопущення ввезення і вивезення заборонених товарів і транспортних засобів, а також на їх ідентифікацію для митних цілей. Товари і транспортні засоби набувають статусу таких, що знаходяться на тимчасовому зберіганні автоматично з моменту їх пред'явлення митному органу.

При ввезенні пред'явленням є повідомлення прикордонного митного органу перевізником або уповноваженою ним особою про прибуття товарів і

					<i>РКБ.ТЛ-241.001.ПЗ</i>	Арк.
Змін.	Арк.	№ докум.	Підпис	Дата		11

транспортних засобів на митну територію або в місце доставки (митницю призначення).

При вивезенні товарів і транспортних засобів пред'явлення виражається в прийнятті митним органом відправлення митної декларації або в повідомленні митного органу призначення про їх прибуття в місце доставки. Оскільки транспортні засоби декларуються в складі перевезених ними товарів, то їх митне оформлення здійснюється в місцях митного оформлення товарів. Безпосередньо на митному кордоні митному оформленню підлягають морські, річкові і повітряні судна, порожні транспортні засоби і транспортні засоби, що перевозять пасажирів. Їх декларування здійснюється за допомогою надання митному органу транспортних документів, що підтверджують факт державної реєстрації цього транспортного засобу і право на керування ним.

Відповідно до митного законодавства місця перетину митного кордону і місця здійснення митного оформлення товарів і транспортних засобів є зонами митного контролю, а переміщення товарів, транспортних засобів і осіб, включаючи посадових осіб інших державних органів, через межу таких зон допускаються тільки з дозволу митних органів і під їх контролем.

Основні напрямки вдосконалення типової і принципової схеми організації митного контролю та оформлення в Україні полягають у :

- вдосконаленні організації механізму митного контролю та оформлення;
- скорочення термінів і підвищення якості огляду товарів і транспортних засобі;
- скороченні термінів сплати митних платежів;
- попередженні заподіяння збитку економіці і загрози загальній безпеці країни;
- зменшенні витрат на здійсненні контролю за допомогою розробки гнучких технологій залежно від категорій товарів і осіб, що їх

					<i>РКБ.ТЛ-241.001.ПЗ</i>	Арк.
Змін.	Арк.	№ докум.	Підпис	Дата		12

переміщують;

- забезпеченні доставки товарів у повному обсязі до місць митного оформлення ;

- поліпшенні взаємодії з транспортними організаціями за допомогою розробки і впровадження спільних технологій, що забезпечують здійснення ефективного митного контролю і оформлення товарів з урахуванням необхідності забезпечення безперервності перевізного процесу і необхідності скорочення простою транспортних засобів;

- розробці і впровадженні заходів щодо вдосконалення основних напрямків взаємодії митної служби з іншими правоохоронними органами;

- вдосконаленні контролю на напрямках незаконного переміщення товарів і транспортних засобів.

З вищевикладеного випливає, що тільки в результаті вдосконалення організаційної структури митних органів та організаційного механізму роботи митних підрозділів при здійсненні митного контролю на кожній ділянці здійснення цього процесу може бути забезпечена висока результативність функціонування митної системи в цілому.

1.2 Організаційний механізм роботи митних підрозділів при здійсненні контролю за доставкою вантажів

За сучасних умов економічного розвитку України, розширення зовнішньоекономічних зв'язків особливого значення набуває митна справа, основу якої становить митне законодавство і митний контроль за процесом переміщення товарів. Останнє визначає принципи організації митної справи в Україні з метою, з одного боку, створення сприятливих умов для розвитку економіки, зовнішньоекономічних зв'язків, а з іншого – захисту та забезпечення конституційних прав і свобод громадян, держави, суб'єктів

					<i>РКБ.ТЛ-241.001.ПЗ</i>	Арк.
						13
Змін.	Арк.	№ докум.	Підпис	Дата		

підприємницької діяльності всіх форм власності й дотримання ними правил, встановлених у цій важливій сфері правового регулювання.

Організаційні основи митної справи визначаються у Конституції, законах України (серед них особливе місце належить Митному кодексу – комплексному закону в сфері митної справи), нормативних актах Президента України і Кабінету Міністрів України, актах Державної митної служби України та інших центральних органів виконавчої влади. Виключно законами України визначаються засади митної справи [4, с.28].

Митний Кодекс становить основу митного законодавства України. У Митному кодексі визначені: функції митних органів; принципи переміщення товарів і транспортних засобів (право на ввезення та вивезення, заборона на ввезення та вивезення, обмеження на ввезення та вивезення); митні платежі; митне оформлення; митний контроль; відповідальність за порушення митних правил, а також правила провадження в справах про такі порушення та їх виконання.

Митний Кодекс України (МКУ) був прийнятий Верховною Радою України 12 грудня 1991 року і введений в дію з 1 січня 1992 року. До нашого часу декілька разів вносилися зміни, які регулюють економічні, організаційні, правові, кадрові та соціальні аспекти діяльності митної служби України. Діючий кодекс набрав чинності з 1 січня 2004 року, крім частини із Закону №2285-IV (2285-15) від 23.12.2004, №2505-IV (2505-15) від 25.03.2005). Останні зміни, внесені Законом України від 28 грудня 2009 року №107-VI діють до моменту набуття Україною членства в Світовій організації торгівлі. Він визначає принципи організації митної справи в Україні з метою створення умов для формування ринкової економіки і зростання активності зовнішньоекономічної діяльності на основі єдності митної території, митних правил і митних зборів. Кодекс, направлений на забезпечення дотримання митними, іншими державними органами, суб'єктами зовнішньоекономічної і

					<i>РКБ.ТЛ-241.001.ПЗ</i>	Арк.
Змін.	Арк.	№ докум.	Підпис	Дата		14

господарської діяльності, а також громадянами прав і обов'язків в області митної справи.

Закон України "Про митну справу в Україні" був прийнятий Верховною Радою України на початку 1991 року. Втратив чинність 01 січня 2004 року документом Митний Кодекс України від 11 липня 2002 року №92-IV.

Після розпаду СРСР і створення суверенної держави Україна в цей Закон були внесені поправки Законом від 28 січня 1994 року "Про внесення змін і доповнень в деякі законодавчі акти України з митних питань".

Закон "Про митну справу в Україні" регулює питання про митну територію і митний кордон.

Також цей Закон визначає:

- функції митних органів України;
- основні питання прийняття на службу до митних органів України;
- питання обкладення митом товарів і інших предметів, переміщуваних через митний кордон;
- питання митного законодавства і міжнародних договорів України.

У разі виявлення під час митного контролю ознак злочину (що не відносяться до контрабанди), митниця повідомляє дані органам попереднього слідства. У свою чергу правоохоронні органи повідомляють митниці факти про порушення митних правил. Така взаємодія здійснюється на декількох рівнях. На вищому рівні голова ДМСУ бере участь в роботі координаційного комітету по боротьбі з корупцією і організованою злочинністю, який утворений відповідно до указу президента від 30.12.94 р.

Згідно з актом митні органи взаємодіють з МВС, СБУ, Нацбанком, державним комітетом з охорони державного кордону та іншими організаціями. Митниця взаємодіє з іншими організаціями, що не являються правоохоронними, але володіють значними повноваженнями і контрольними функціями.

					<i>РКБ.ТЛ-241.001.ПЗ</i>	Арк.
						15
Змін.	Арк.	№ докум.	Підпис	Дата		

В документі передбачається організація взаємодії митних органів з СБУ. Мета взаємодії митних органів з СБУ: підвищення ефективності в попередженні і розкритті злочинів в сфері ЗЕД. Попередження незаконного ввезення або вивозу наркотичних засобів, сильнодіючих отруйних речовин, боєприпасів і зброї. Виявлення причин і умов, які сприяють даним правопорушенням.

Основні напрями взаємодії: розробка і проведення спільних заходів щодо розкриття злочинів в сфері ЗЕД, обмін інформацією про наміри та спроби незаконного переміщення через кордон наркотиків, зброї і т.д., а також про джерела їх переміщення через митний кордон. Здійснення спільних заходів і документальне фіксування фактів злочинної діяльності. Внесення у відповідні інстанції спільних пропозицій для усунення причин і умов, які сприяють злочинній діяльності на кордоні.

Митний контроль транспортних засобів визначається видом цих засобів і поділяється на: митний контроль морських суден (у тому числі й військових кораблів); митний контроль річкових суден; митний контроль залізничного транспорту; митний контроль повітряних суден; митний контроль автотранспортних засобів.

На нашу думку митний контроль та митне оформлення потребує Доцільно почати розгляд питання управління митного контролю зі знайомства з функціями та організацією роботи Управління організації митного контролю, яке є одним із головних у структурі Держмитслужби. Завдання, функції визначені в Митному кодексі України, гл. 1 – “Особливі режими контролю”, ст. 21 – 26; гл. 2 – “Здійснення митного контролю”, ст. 27 – 33; гл. 3 “Особливі режими митного контролю”, ст. 34 – 36 [12].

Управління (структура якого вказана на рис. 1.1) не тільки безпосередньо організовує проведення митно – контрольної діяльності на території України, але й здійснює методичне керівництво митним контролем у межах своєї компетенції.

					<i>РКБ.ТЛ-241.001.ПЗ</i>	Арк.
Змін.	Арк.	№ докум.	Підпис	Дата		16

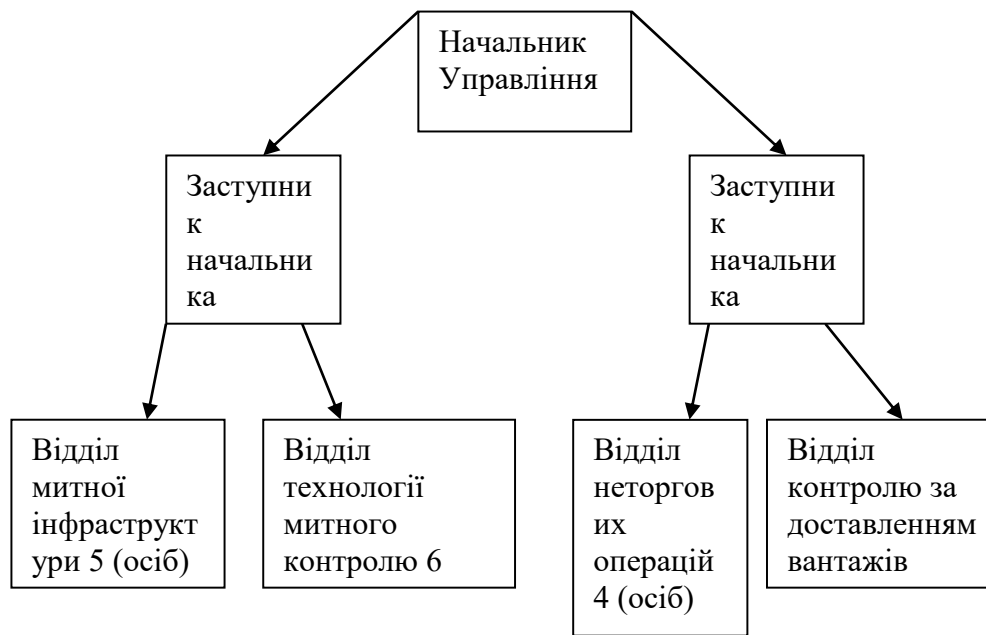


Рис. 1.1 Структура Управління організації митного контролю

У кожній митниці є відділи митного контролю, які конкретизують методичні рекомендації і вимоги Державної митної служби відповідно до конкретних місцевих умов.

Управління працює на підставі вимог чинного законодавства, перш за все - Митного кодексу України та наказів Держмитслужби, має своє Положення (про права, завдання, функції), яке затверджується Головою Держмитслужби.

Управління планує діяльність митних органів по здійсненню митного контролю, розробляє технологію митного контролю різних видів товарів, транспортних засобів; взаємодіє з прикордонними військами, санітарно – карантинними, ветеринарними та іншими державними контрольними службами при здійсненні митного контролю за переміщенням через митний кордон товарів, ручної поклажі, багажу фізичних осіб, транспортних засобів, вантажів та інших предметів.

					<i>РКБ.ТЛ-241.001.ПЗ</i>	Арк.
						17
Змін.	Арк.	№ докум.	Підпис	Дата		

Правила проведення митного контролю відпрацьовані в конкретних технологіях митного контролю з урахуванням особливостей кожної митниці чи митного поста [6, 9].

Митниці за погодженням з органами Державної податкової адміністрації мають право призначати перевірку фінансово – господарської діяльності осіб, що переміщують товари через митний кордон, суб'єктів підприємницької діяльності, брокерів та інших осіб, причетних до зовнішньоекономічної діяльності.

Уся отримана в ході митного контролю інформація є комерційною таємницею і може бути використана тільки для цілей митної справи, що, безумовно, допомагає захищати особисті права громадян.

Таким чином можна зробити висновок, що ефективність організаційного механізму роботи митних підрозділів при здійсненні контролю за доставкою вантажів забезпечується досконалим управлінням процесом переміщення товарів через митний кордон України, і є запорукою успішного та повноцінного виконання покладених державою функцій на митну службу України.

1.3 Особливості здійснення митного контролю на залізничному транспорті

Митний контроль на залізничному транспорті здійснюється відповідно до глави 18 МК України та спеціальних правил митними органами [1, 338]. Так, ст. 139 МК встановлює, що у зонах митного контролю пунктів пропускання залізничного транспорту на державному кордоні України здійснюється перевірка документів, огляд залізничного рухомого складу, а також інші передбачені чинним законодавством митні процедури. При цьому розвантажувальні, навантажувальні, перевантажувальні та інші операції, необхідні для здійснення митного контролю та митного оформлення товарів, проводяться підприємствами залізниці за свій рахунок. Порядок та терміни

					<i>РКБ.ТЛ-241.001.ПЗ</i>	Арк.
Змін.	Арк.	№ докум.	Підпис	Дата		18

проведення митного контролю на залізничному транспорті визначаються загальними технологічними схемами, які затверджуються начальниками залізничних станцій, митних органів та органів охорони Державного кордону України.

При надходженні до митного контролю товарів, що перевозяться залізничним транспортом, працівники залізничної станції подають до митного органу:

- 1) передатну відомість (багажний список);
- 2) залізничні накладні;
- 3) інші документи, передбачені МК, міжнародними договорами України, та іншими законодавчими актами України з питань митної справи.

Митний контроль товарів і транспортних засобів у міжнародному залізничному сполученні здійснюється в зонах митного контролю. Пасажири поїздів міжнародного сполучення можуть проходити митний контроль також в інших місцях, визначених уздовж маршруту руху поїзда за погодженням між спеціально уповноваженим центральним органом виконавчої влади в галузі митної справи, спеціально уповноваженим центральним органом виконавчої влади у галузі охорони державного кордону України та центральним органом виконавчої влади в галузі транспорту України. З метою запобігання порушенню розкладу руху поїздів митний контроль може здійснюватися поза пунктами пропускання на державному кордоні або в місцях, визначених начальниками митного органу за погодженням з начальником залізничної станції та органу охорони Державного кордону України.

У виняткових випадках, перелік яких визначається спеціально уповноваженим центральним органом виконавчої влади в галузі митної справи, на вимогу митного органу окремі вагони, локомотиви, інші елементи рухомого складу для здійснення митного контролю можуть бути виключені зі складу поїзда, якщо проведення такого контролю у складі поїзда

					<i>РКБ.ТЛ-241.001.ПЗ</i>	Арк.
Змін.	Арк.	№ докум.	Підпис	Дата		19

неможливе [15]. Важливо, що відправлення залізничних транспортних засобів з місць стоянки здійснюється лише з дозволу митного органу та органу охорони Державного кордону України. У той же час, як і на морському та річковому транспорті, передбачено особливий режим для товарів споживання. Так, відповідно до ст. 144 МК продукти харчування та безалкогольні напої, вино, лікерні, коньячні, горілчані вироби, що переміщуються через митний кордон України у вагонах-ресторанах поїздів міжнародного сполучення, підлягають обов'язковому декларуванню митними органами [1, 14].

Митний контроль на залізничному транспорті має свою послідовність. При вибутті з України митними органами, прикордонними й іншими уповноваженими органами контролю здійснюється такий комплекс контролю:

- прикордонний контроль (проводиться прикордонними органами);
- оформлення вантажу, багажу транспортним підприємством, що здійснює міжнародні перевезення;
- контроль відповідності товару і цінностей, занесених у митну декларацію, фактичній наявності проводиться митними службами;
- контроль наявності зброї, металу й інших заборонених для вивезення предметів здійснюється органами внутрішніх справ.

При здійсненні митного огляду ручної поклажі і багажу при необхідності запрошуються співробітники органів ветеринарного і фітосанітарного контролю. Їхня присутність обов'язкова в тому разі, якщо перевозиться продукція тваринного і рослинного походження.

При прибутті в Україну в комплекс контролю входять:

- прикордонний контроль;
- одержання багажу і вантажу;
- митний контроль разом з фітосанітарними і ветеринарними службами.

					<i>РКБ.ТЛ-241.001.ПЗ</i>	Арк.
Змін.	Арк.	№ докум.	Підпис	Дата		20

Питання взаємодії всіх органів державного контролю, що беруть участь у прикордонному оформленні і контролі, координуються безпосередньо начальниками митниці та охорони митного кордону. Товарні потяги і перевезені ними вантажі, так само як і інші товари і транспортні засоби, що вивозяться за межі України, а також при ввезенні на її територію, підлягають обов'язковому митному контролю відповідно до заявленого режиму (імпорту чи експорту). При здійсненні митного огляду переміщуваних через митний кордон України вантажів за вимогою митних органів залізниця зобов'язана пред'явити їм товари і транспортні засоби для огляду і забезпечити виконання необхідних операцій (зняття і розкриття контейнерів, розвантаження товарів, розчеплення вагонів). При огляді рефрижераторних секцій, а також інших вагонів, у яких є приміщення для супровідних осіб, провадиться й їх огляд. З метою виявлення заборонених до вивезення чи ввезення товарів, чи ввезення та вивезення товарів, які мають кількісні обмеження, перевіряються всі приміщення транспортних засобів, у тому числі й технологічні.

					<i>РКБ.ТЛ-241.001.ПЗ</i>	Арк.
						21
<i>Змін.</i>	<i>Арк.</i>	<i>№ докум.</i>	<i>Підпис</i>	<i>Дата</i>		